

F R E D N I N G S V Æ R D I E R

EGEHUSET

LYNGBY-TAARBÆK KOMMUNE



Besigtigelsesdato:
Besigtiget af:
Journalnummer:

17.12.2012
Troels Østergaard Jørgensen

Kommune:
Adresse:
Betegnelse:
Fredningsår:
Omfang:

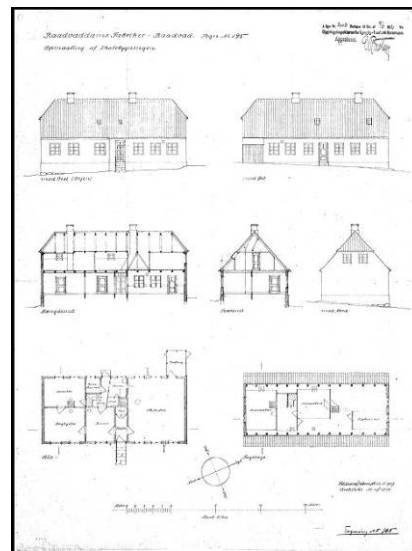
Lyngby-Taarbæk kommune
Raadvad 24, 2800 Kgs. Lyngby
Raadvad 3-30, Egehuset
1983
*Egehuset, oprindelig skole (før 1835)
med haveanlæg foran og bagved
huset samt stentrappen mellem
egehuset og fileværket.*

BYGNINGSBESKRIVELSE

Langs vejen gennem Raadvad ved Jægersborg Dyrehave, ligger Egehuset, i forlængelse af Fileværket.

Egehuset er et grundmuret og hvidkalket længehus over en sort malet sokkel og med et halvvalmet mansardtag belagt med røde vingetegl. I rygningen sidder tre skorstene, og tagfladen over mansarden er let opskalket. En enkel gesims formidler overgangen fra tagfod til mur. De taktfast placerede og traditionelt udførte døre og vinduer er malet i en mørkegrøn farve. På nordgavlen er yderligere et indgangsparti med en grønmalet fyldingsdør med en opsprosset rude.

I det indre er huset præget af en ældre planløsning med tre stuer mod haven, køkken bagtil og værelser på mansardetagen. Der findes ældre massive plankegulve, døre, beslag og gerichter samt en ældre trappe til førstesalen.



Oprindelig plan som skolebygning

BYGNINGSHISTORIE

Som del af fabrikssamfundets udvikling opstod i løbet af slutningen af 1700-tallet et behov for skolegang til byens børn, men her fandtes ingen skolebygning, og børnene blev undervist i skoleholderens eget hjem eller i kroens lokaler. Efter flere forsøg på at finde midler til at bygge en skole, blev den første egentlige skolebygning i Raadvad, Egehuset, opført ca. 1829. Skolen havde en stor skolestue mod syd, og en udgang til haven med trappe, og bygningen rummede også en bolig til skoleholderen.

1921 ombygges skolen til bolig og i 1984 fik huset installeret centralvarme.

KILDER

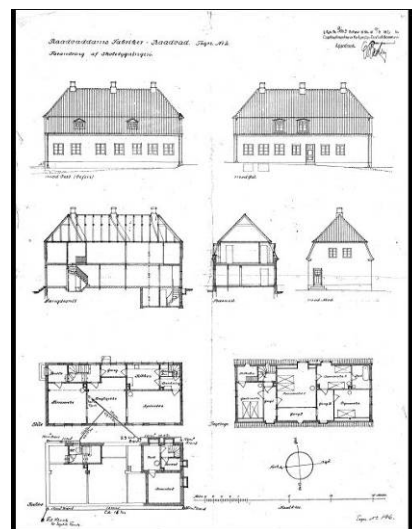
Kjeld Kayser, Raadvad. En historisk billedbog. Nationalmuseet 1980.
 En byvandring i Raadvad. Lyngby-Taarbæk Stadsarkiv, Friboeshvile.
 Kulturstyrelsens database, Fredede og Bevaringsværdige Bygninger.
www.kulturarv.dk/fbb
www.raadvadby.dk/

MILJØMÆSSIG VÆRDI

For Egehuset er den miljømæssige værdi knyttet til bygningens markante placering i gadebilledet, beliggende på en forhøjning i terrænet, som tilsammen med den langstrakte facade i forlængede af fileværket, understreger bygningens markante plads i hierarkiet. I haven står et meget stort og markant egetræ, som udgør et væsentligt rundannede element i gadebilledet.

KULTURHISTORISK VÆRDI

Den kulturhistoriske værdi for Egehuset er knyttet til bygningens oprindelse som skolebygning for det lille fabrikssamfund. Dette kan blandt andet aflæses i bygningens formsprog og dens fremhævede placering, som skulle understrege at den havde en vigtig betydning for byen. Endvidere findes kulturhistorisk værdi i bygningen som eksempel på periodens byggeskik og materialeholdning, hertil kommer fortællingen om opførelsen af talrige landsbyskoler, som opførtes med integreret skolemesterbolig, hvori skolesalen indgik som en fuldt integreret del af bygningen og dennes grundplan, i modsætning til senere tids praksis med klart adskilte tjenesteboliger.



Egehusets som bolig.

ARKITEKTONISK VÆRDI

For Egehuset er den arkitektoniske værdi knyttet til bygningens klart aflæselige og sluttede hovedform, med den taktfaste facadeopbygning mod vejen, og det teglhængte valmtag med ubrudt tagflade. Dette giver bygningen et roligt og værdigt udtryk, som på trods af at være resultat af en senere ombygning, ikke svækker bygningens arkitektoniske værdi. Aflæsningen af den tidligere funktion som skole er dog svækket herved, i kraft af den forsvundne skolestue samt udgangen til haven fra samme.



Egehuset med det store egetræ i haven.
 Luftfoto: krak

BÆRENDE FREDNINGSVÆRDIER

I bygningens ydre er de bærende fredningsværdier knyttet til bygningens velproportionerede hovedform, den taktfaste

facadeinddeling samt de traditionelt udførte døre og vinduer. Hertil kommer den traditionelle materialeholdning.

I bygningens indre er de bærende fredningsværdier knyttet til de oprindelige tværgående skillevægge, og til de ældre og oprindelige bygningsdele, herunder trappen og fyldingsdøre med greb, beslag og gerichter. Hertil kommer den traditionelle materialeholdning.

— ANBEFALINGER

I det ydre bør man fortsat vedligeholde med traditionelle materialer som kalk og linolie, samt murede rygninger på tagets rygninger og grater.

I det indre bør man fortsat fremadrettet benytte traditionelle materialer som rør og puds på skillevægge samt pudsede vægge og lofter. Gulve bør fortsat udføres af massive fyrreplanker i passende dimensioner. Teglgulve kan benyttes i rum med stor belastning af snavs. eks. bryggers og entre.