

Arkæologisk udgravning

Kulturhistorisk rapport

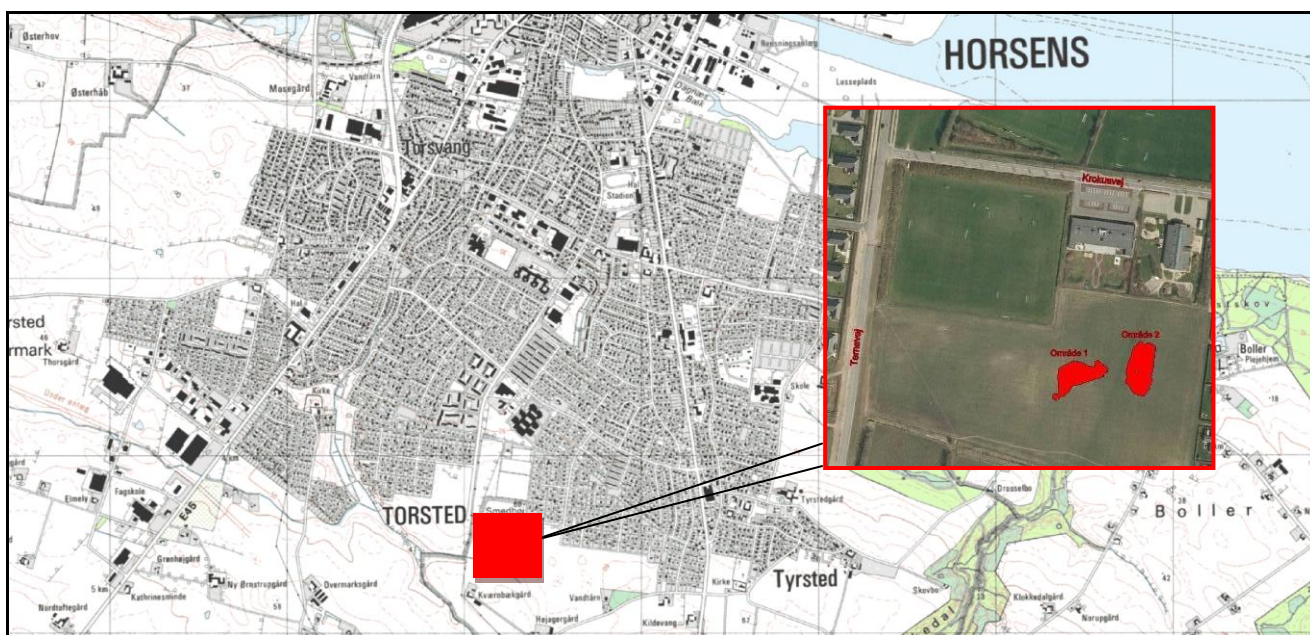


HOM 2667, Ternevej sydøst

Tidl. Vejle Amt, Hatting Herred, Tyrsted Sogn, Tyrsted Ejerlav, matrikelnr.: 11cx

Sted-SBnr.: 17.04.10 - 71

KUAS: 2010-7.24.02/HOM-0015



Ved en bygherrebetalt arkæologisk udgravning forud for opførelsen af et kommunalt byggeri afdækkede Horsens Museum medio februar 2011 oldtidslevn fra den yngre bronzealder (omkring år 700 f.Kr.). Nogle af de mest markante fund var seks såkaldte kogestensgruber samt et par grubekomplekser, som indeholdt skår af tidstypisk bronzealderkeramik. Den i alt 1.890 kvadratmeter store udgravning fandt sted på en sneklædt græsmark i den sydlige udkant af Horsens mellem Torsted og Tyrsted (se rød markering på kortet ovenfor).

Felix Vestergaard, 12-12-2011

UNDERSØGELSENS FORHISTORIE	3
ADMINISTRATIVE DATA	3
TOPOGRAFI	3
MÅLESYSTEM	4
UDGRAVNINGSMETODE	4
UNDERSØGELSENS RESULTATER	5
FREMTIDIGT ARBEJDE PÅ STEDET	7



Undersøgelsens forhistorie

Forud for opførelsen af et kommunalt institutionsbyggeri foretog Horsens Museum (v. arkæolog Kent Laursen) i perioden den 28.-30. september 2010 en arkæologisk forundersøgelse på lokaliteten. Forundersøgelsen resulterede i udpegningen af et godt og vel 1.800 kvadratmeter stort sagsareal med væsentlige fortidsminder, som efterfølgende blev undersøgt ved en reel arkæologisk udgravning. Udgravningsarbejdet blev udført i tidsrummet fra og med den 14. februar til og med den 18. februar 2011. Udgifterne til udgravningen er i overensstemmelse med Museumsloven pålagt bygherre.

Administrative data

Bygherre var Horsens Kommune, teknik og miljø, kommunale bygninger. Bygherres kontaktperson var Britta Hansen.

Ved udgravningskampagnen blev der anvendt en let mandskabsvogn fra A/S Dalsgaard Skurvogne til ophold og opbevaring af udstyr. Det maskinelle gravearbejde blev udført af entreprenør Jens Karstensen A/S med en 14 tons gravemaskine på bælder. Gravearbejdet skete efter anvisning og under overvågning af arkæologer fra Horsens Museum.

I forbindelse med udgravningen deltog arkæolog Martin Krog Nielsen, arkæolog Malene Madsen og arkæolog Felix Vestergaard. Udgravningens opstart skete under ledelse af Martin Krog Nielsen, som pga. andre opgaver blev afløst af Felix Vestergaard (FV) hen imod udgravningens afslutning. FV overtog desuden ansvaret for den videre fundhåndtering og efterfølgende rapport- og beretningsskrivning. For at gøre den kulturhistoriske rapport mere informativ og læsevenlig benyttes en række faktabokse til forklaring af forskellige arkæologiske termer.

Sagens akter, dokumentation samt hjemtagne genstande opbevares af Horsens Museum under journalnummeret HOM 2667, Ternevej sydøst.

Topografi

Sagsarealet, hvor de to udgravningsfelter placeredes, lå i et (mod syd) svagt skrånende terræn. Syd for sagsarealet fandtes vandløbet Kværnbæk/Torsted Bæk og gårdene Kværnbækgård og Højagergård. Mod øst-sydøst kunne man se et vandtårn. Nord for sagsarealet sås et plateau, hvorfra kendes flere overpløjede høje (Sb. 170410-17-20) samt en rundhøj, som blev udgravet af Horsens Museum i år 2000 i forbindelse med et andet institutionsbyggeri.

Undergrundsmaterialet på stedet bestod fortrinsvist af sandet ler, lokalt med lommer af fint sand. Muldtykkelsen var i gennemsnit 30-40 cm med lokale variationer.

Undergrund

Undergrund er ikke menneskeskabt. Det er en samlet betegnelse for de naturlige jordlag, der findes under muldlaget. Undergrunden fremstår nærmest altid lysere, end de forhistoriske anlæg.

Undergrunden kan bestå af ler, sand eller grus alt efter, hvordan området er dannet. Der er tale om geologiske forhold - fx er det meste ler afsat i forbindelse med istiden, og kaldes moræneler, ligesom der også kan være sandede områder på grund af store områder, hvor smeltvand fra gamle gletchere har løbet ud.



Målesystem

De to udgravningsfelter blev sat af ved hjælp af højpræcisions-GPS og markeret i terrænet med landmålerstokke. Samtlige arkæologiske observationer blev også GPS-opmålt. Da alt blev GPS-opmålt, var der ingen grund til at etablere et lokalt målesystem, og der blev derfor ikke anvendt målebånd, landmålerkikkert eller lignende manuelt betjent måleudstyr. Diverse opmålingsdata blev efterbehandlet i programmet MapInfo.

Udgravningsmetode

Da udgravningen fandt sted, var det snevejr og frostgrader. De to udgravningsfelter blev åbnet ved hjælp af en 14 tons gravemaskine (se foto ovenfor). Gravearbejdet blev konstant fulgt og dirigeret af en arkæolog. Først åbnedes det vestlige felt – kaldet "Felt 1". Dernæst åbnedes det østligste felt – kaldet "Felt 2" (Felt 1 og Felt 2 er i øvrigt identiske med hhv. Område 1 og Område 2 i den administrative del af sagsakterne).

Samtlige observerede anlæg blev fortløbende nummereret; startende med nummer 100 (forundersøgelsen benyttede tal under 100). Feltgrænser og anlægsspor blev efterfølgende GPS-opmålt. Udvalgte anlæg blev undersøgt ved manuelt profilsnit og tegnet i størrelsesforholdet 1:20. Enkelte af de snittede anlæg blev desuden fotograferet. Derudover blev der optaget enkelte oversigtsfotos. I løbet af udgravningen, blev der gjort flere genstandsfund – primært oldtidskeramik. Fundene er blevet vasket, forsynet med et genstandsnummer, studeret og siden magasineret.

Efter endt udgravning blev alle relevante data indtastet i den nationalt benyttede arkæologiske MUD-database. Også udgravningens fotos blev uploadet til MUD-databasens server.

Anlæg

Anlæg er en samlet betegnelse for spor efter, hvor man har gravet huller i forhistorisk tid.

Når den brune muldjord fjernes, fremstår de forhistoriske anlæg som mørke pletter i den lyse undergrundsjord. De mørke pletter er dér, hvor man har gravet huller i forhistorisk tid. Hullerne er blevet fyldt op med organisk materiale, trækulsholdig jord eller sten, og kaldes samlet for anlæg. Anlæggene kan være både stolpehuller fra stolper i huse, men de kan også være fx jordovne, brønde og grave.

Undersøgelsens resultater

TERNEVEJ SYDØST, OMRÅDE 1

På det 890 kvadratmeter store Område 1 forventede man på baggrund af forundersøgelsen at støde på anlægsspor fra ikke nærmere bestemt oldtid samt fra yngre bronzealder. Udgravningen resulterede da også i fund af flere forskellige typer anlægsspor fra yngre bronzealder (omkring år 700 f.Kr.). I alt registreredes 32 anlæg. De erkendte fortidsminder talte bl.a. en kogestensgrube, to grubekomplekser (hvoraf ét rummede karakteristisk bronzealderkeramik – se foto nedenfor), en offergrube eller muligvis resterne af en grav indeholdende små rester af brændte knogler, et 60 kvadratmeter stort kulturlag, hvori der fandtes keramikskår og flintafslag, to grøfter af uvis alder men måske fra middelalderens agersystemer og 17 stolpehuller som ikke indgik i nogen erkendbar konstruktion eller på anden måde i noget egentligt system. Desuden fem anlæg, som ikke entydigt kunne tolkes samt to anlæg, der viste sig ikke at være kulturspor og yderligere et enkelt anlæg, der viste sig at være en nyere tids drængrøft.

De brændte ben fundet i den mulige grav eller offergrube vil formentlig blive artsbestemt for at afgøre, om der er tale om dyre- eller menneskeknogler. Er der tale om menneskeknogler, vil man eventuelt få foretaget en 14C-datering.



Kulturlag

Betegnelsen bruges om jord dannet ved menneskelig aktivitet. Det dannes oftest som følge af bosættelse det samme sted i en lang periode - og dermed ophobning af en større mængde affald fra husholdning, dyrehold, løv mv.

Tyke lag af såkaldt kulturlag findes især i byer, hvor der har været bebyggelse gennem mange hundrede år. Her er daglig smuds og affald derfor blevet ophobet, og har skabt ofte metertykke lag af affald i den lange tidsperiode. På landarealer, hvor der oftest er pløjet, kan man også være heldig at finde ofte lidt tyndere rester af sådanne kulturlag, som kan være meget fundrige.

Undersøgelsen af det omtalte kulturlag gav ikke mange fund, men nok til at man må antage, at også kulturlaget stammer fra den yngre bronzealder. Flintafslaget kan måske forvirre billedet lidt i forhold til en datering, men faktisk anvendte man i bronzealderen stadig flint som råmateriale (og altså ikke kun i stenalderen).

TERNEVEJ SYDØST, OMRÅDE 2

På det ca. 1.000 kvadratmeter store Område 2 forventede man ligeledes at finde anlægsspor fra ikke nærmere bestemt oldtid samt fra yngre bronzealder. I alt registreredes 40 anlæg herunder nogle, som viste sig at være et nyere tids dræn, to hjulspor fra en traktor og en moderne kabelgrøft. Seks opmålte anlæg viste sig desuden at være naturfænomener. De væsentlige fortidsminder talte fem små kogestensgruber, hvoraf de tre tilnærmelsesvis lå på række. Derudover 19 stolpehuller og seks formodede stolpehuller, hvoraf ingen syntes at indgå i noget regelmæssigt system. Der blev ikke gjort genstandsfund i Område 2. En enkelt trækulsprøve blev udtaget fra stolpehul A138 med henblik på en eventuel ¹⁴C-datering til generel understøttelse af dateringen af den fortidige aktivitet i området.

SAMMENFATTENDE KONKLUSION

På baggrund af de arkæologiske undersøgelser kan man konkludere, at der har været menneskelig aktivitet på lokaliteten i den yngre bronzealder omkring år 700 før vores tidsregning.

Eftersom der ikke blev konstateret entydige spor af bebyggelse i de to undersøgte områder, må det formodes, at de undersøgte områder har ligget i periferien af en bronzealderbebyggelse. Denne antagelse stemmer godt overens med typen af de undersøgte anlæg. Kogestensgruberne og de keramikholdige grubekomplekser kunne nemlig godt tyde på, at området har tjent praktiske dagligdags formål i forbindelse med tilberedning af mad, lergravning samt afskaffelse af affald.

En anden men lige så plausibel tolkning af lokaliteten er, at der er tale om et område præget af oldtidens religiøse handlinger. Kogestensgruberne stammer i så fald fra tilberedning af rituelle måltider, og keramikken i grubekomplekserne skal pludselig opfattes som ofringer (og lerkarrene har i så fald nok været fyldt med mad og drikke). De brændte knoglerester fundet i Område 1 kan meget vel understøtte denne sidstnævnte teori, særligt hvis der er tale om menneskeknogler. De brændte knogler kan dog også bare stamme fra et måltid.

Ud over anlæggene og genstandsfundene fra bronzealderen, blev der som nævnt påvist et par grøfter, som ikke kunne dateres nærmere, men som kan tænkes at stamme fra middelalderens marksystemer. Der blev ikke påvist kulturhistoriske spor fra hele den mellemliggende periode, det vil sige hele jernalderen og vikingetiden (jf. tidshjul på næste side – illustration af Bjarne A. Kofoed).

Kogestensgrube

Kogestensgruber er jordovne og forekommer tit på bopladser fra oldtiden, især i bronze- og jernalder (1.700 f.kr.-750 e.kr.). I grubens bund ses ofte et sort trækulslag, fra det bål, der har opvarmet et lag af håndstorte sten. På stenene har man lagt sin steg. Den har nok været indpakket i blade el. lign. for at beskytte kødet mod den kraftige varme - og ikke mindst den græstørv eller jord, der er brugt til at dække gruben til for at holde på varmen. Efter nogle timer er maden gennemstegt og klar til servering.

Kogestensgruberne kan også være brugt til at markere sit område - eller som en del af religiøse aktiviteter, som de kendes fra bronzealderens lange rækker af kogestensgruber.

¹⁴C-analyse

Kulstof-14 bruges til at tidsbestemme eller datere materiale fra mennesker, dyr og planter.

Kulstof (C) er et grundstof, der indgår i alle levende organismer. Når en organisme dør, mindskes antallet af C-14 atomer langsomt, da atomet er radioaktivt. Ved at måle den mængde af ¹⁴C, der er tilbage i et materiale, kan man derfor regne ud, hvor gammelt det er.

Område 1 og Område 2 blev undersøgt i løbet af den samme udgravningskampagne men havde hver sit budget. I denne kulturhistoriske rapport er de to områder imidlertid behandlet under ét, idet de i praksis udgjorde en og samme arkæologiske lokalitet – der var få meter imellem de to udgravede områder, som lå på den samme byggegrund, og de blev udgravet i løbet af den samme udgravningskampagne.

I umiddelbar nærhed af de to udgravede områder er i øvrigt tidligere undersøgt en gravhøj (HOM 1384) samt bebyggelse fra yngre stenalder, bronzealder og ældre jernalder (HOM 1852 og HOM 2295). Den i 2011 undersøgte lokalitet ved Ternevej skal formentlig opfattes som samhørende med en eller flere af disse.

Fremtidigt arbejde på stedet

Området erklæredes 10-02-2011 for arkæologisk færdigundersøgt og blev derefter frigivet til bygherre.

