

Arkæologisk udgravning Beretning



HOM2221, Ryvej 64, Gantrup

Tidl. Skanderborg Amt, Tyrsting Herred, Voerladegård Sogn, matrikelnr.: 5c

Sted-SBnr.: 160411 - 118

KUAS: 2003-2123-2141/HOM-2221



Udgravning af 25,5 meter langt og 7 meter bredt bronzealderhus, dateret til per II-III. I husets øst-gavl fund af større sideskår. Udgravningerne er foranlediget af råstofudvinding. I udgravningsfeltet sås desuden et aktivitetsområde, der antages at høre til tiden omkring husets anvendelse. Desuden fremkom en grube fra førromersk jernalder per. 2, dateret ud fra fund af ormanteret keramik.

Susanne Ritz Nicolaisen 30/10 2009

UNDERSØGELSENS FORHISTORIE	3
ADMINISTRATIVE DATA	3
TOPOGRAFI	4
MÅLESYSTEM.....	4
UDGRAVNINGSMETODE.....	5
UNDERSØGELSENS RESULTATER.....	6
FREMTIDIGT ARBEJDE PÅ STEDET.....	8
ANLÆGSLISTE	9
ANLÆGSBESKRIVELSE	11
FUNDLISTE.....	29
FUNDBESKRIVELSE.....	31
TEGNINGSLISTE.....	33
FOTOLISTE.....	35

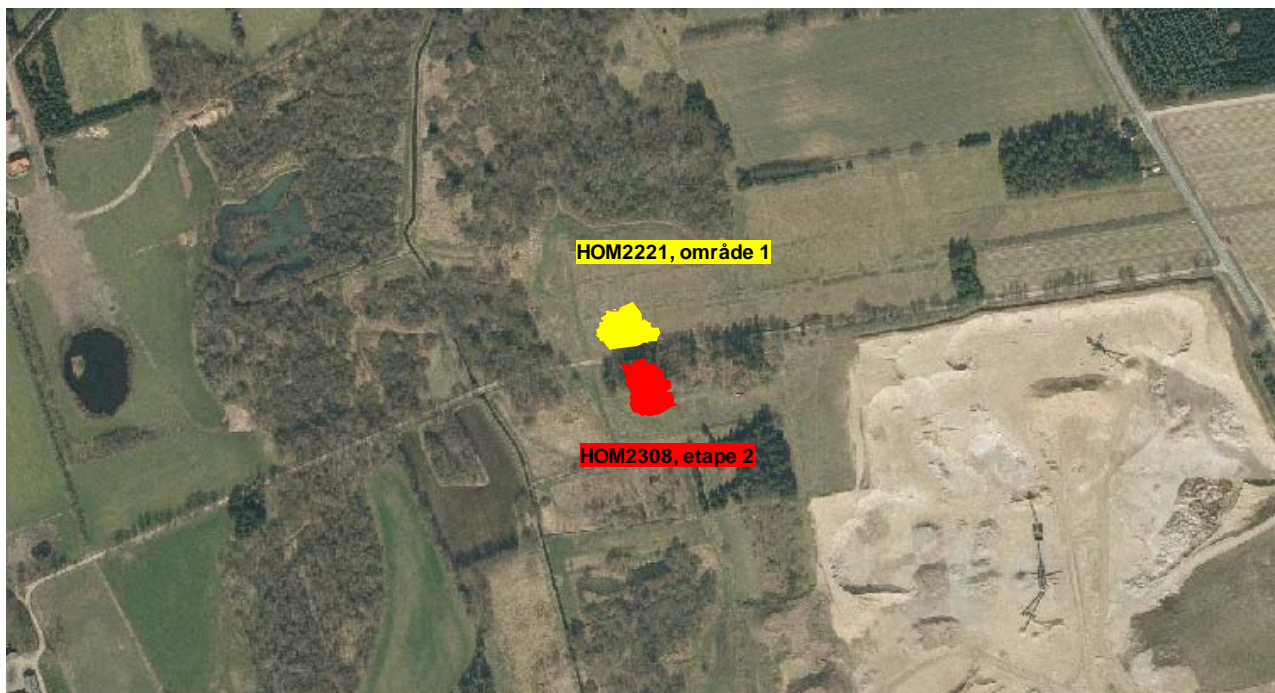
Undersøgelsens forhistorie

Den arkæologiske udgravning er foretaget forud for råstofudvinding. NCC Roads A/S Råstoffer, der har rettighederne til udvinding i området, planlægger at inddrage området til grusgravning indenfor en overskuelig fremtid. Der er ved en forundersøgelse af området i januar 2007 konstateret spor efter væsentlige fortidsminder på en holm, beliggende over Traneholm Mose og Dødeåen. Det blev ved forundersøgelsen konstateret, at der sandsynligvis var tale om et bronzealderhus.

Administrative data

Da udgifterne til den arkæologiske undersøgelse udgør en uforholdsmæssig stor udgift i forhold til den samlede anlægsudgift, er der fra KUAS ydet et tilskud på kr. 39.087,00 Kr. svarende til udgifterne for udgravningen. Accept af budget og bevilling af tilskudet fra KUAS er dateret 30/9 2009. Herefter er vilkårene for undersøgelsen godkendt af Nanna Swane Lund for NCC 1/10 2009.

Den arkæologiske udgravning blev udført i perioden 12- 22/10 2009, sideløbende med udgravningerne på den topografisk sammenhørende lokalitet HOM 2308, Råstofudvinding, Gantrup, etape 2. Udgravningerne er placeret på hver sin side af en grusvej, der deler holmen i to dele.



I udgravningerne deltog Maskinfører Richard Kamp fra OM entreprenørforretning A/S, Lund, cand. mag. Janne Kosior og cand.mag. Susanne Ritz Nicolaisen for Horsens Museum. SRN var daglig leder af udgravningen. Museumsinspektør Anders H. Nielsen, Horsens Museum, var ansvarlig leder.

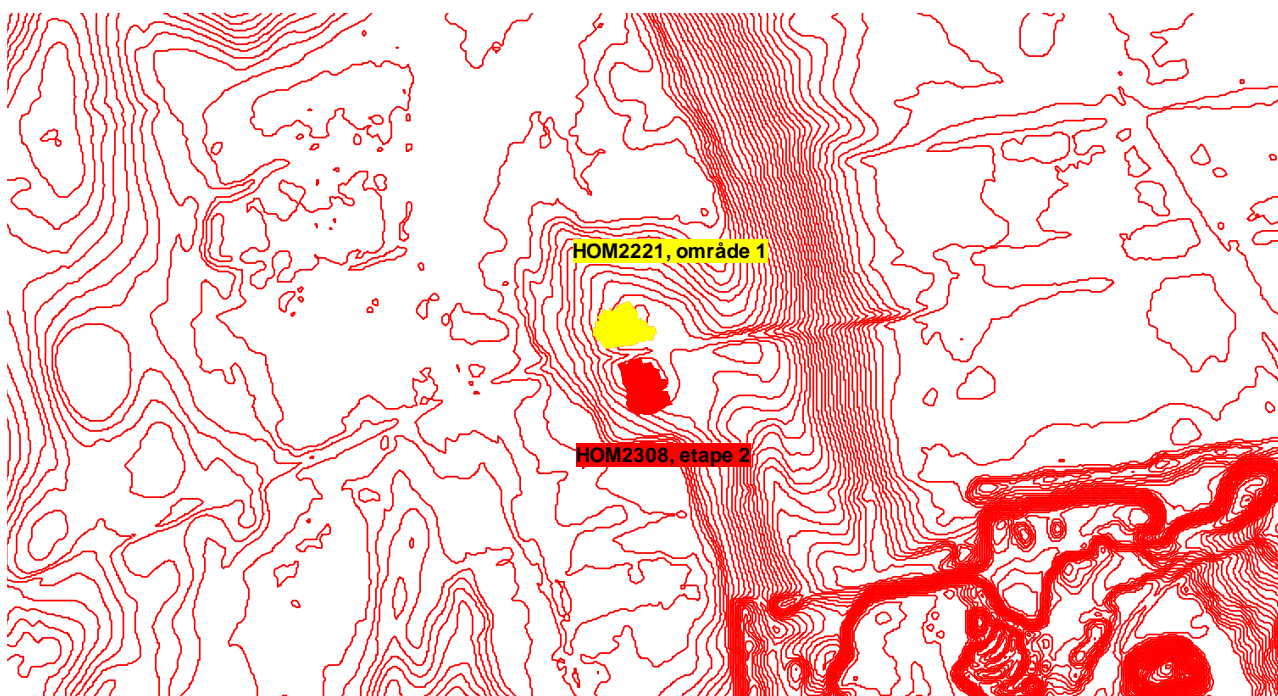
Udgravningerne blev foretaget under udemærkede iagttagelsesforhold.

Efter endt udgravning opbevares fund og originaldokumentation på Horsens Museum

Topografi

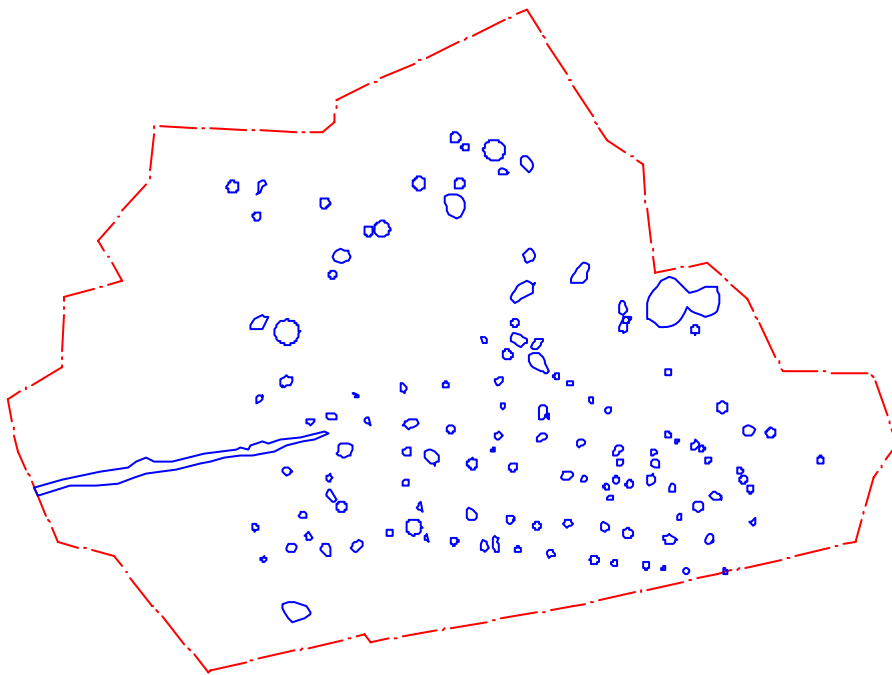
Det udgravede område er beliggende på en del af matr. nr. 5c, Gantrup By, Voerladegård sogn, Tyrsting Herred, Gl. Skanderborg Amt. Der blev ved undersøgelsen afdækket et udgravningsfelt på ca. 1200 m², omtrent svarende til den centrale, nordlige del af en nordvest-sydøst orienteret holm over de lavere liggende områder i Trancholm Mose og Dødeåen.

Undergrunden på stedet bestod overvejende af brungult sand iblandet lidt større småsten (op til ca. 5x5 cm i diameter). Lokalt blev undergrundssandet dog temmelig groft. I væggen på hus A600 "forsvandt" vægstolperne tydeligvis på grund af dette skift i undergrunden.



Målesystem

Der blev ikke opstillet et lokalt målesystem, idet al opmåling blev foretaget med GPS, system 34 Jylland/Fyn i DVR 90. De tilladte usikkerheder er 2 cm horisontalt og 3 cm vertikalt.



Her ses udgravningsfeltet opmålt i fladen.

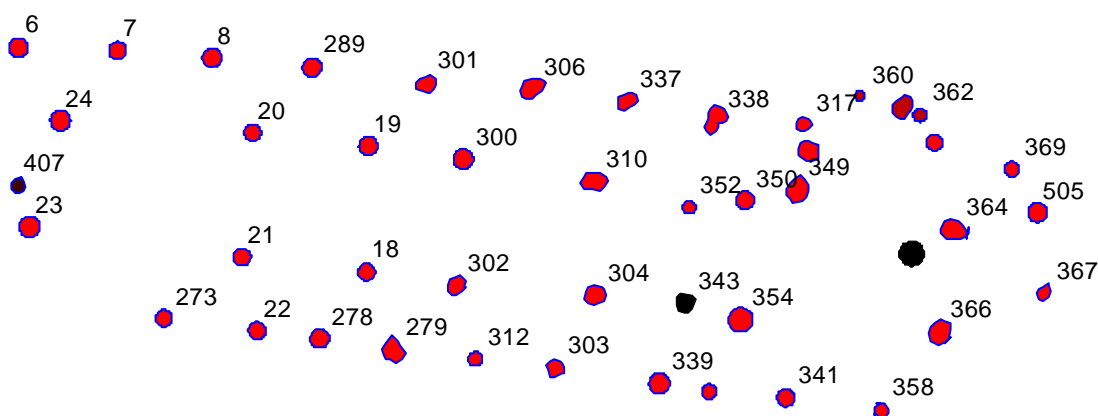
Udgravningsmetode

Ved afrømningen af mulden blev der anvendt en gravemaskine på larvefodder monteret med 2 meter bred planerskovl. Alle fyldskifter er herefter nummereret. Følgende A-numre er anvendt på udgravningen: A258, A259, A260, A261, A262, A263, A264, A265, A266, A267, A268, A269, A270, A271, A272, A273, A274, A275, A276, A277, A278, A279, A280, A281, A282, A283, A284, A285, A286, A287, A288, A289, A290, A292, A294, A295, A296, A297, A298, A299, A300, A301, A302, A303, A304, A305, A306, A307, A308, A309, A310, A311, A312, A314, A315, A316, A317, A317, A318, A319, A320, A321, A322, A323, A324, A325, A326, A327, A328, A329, A330, A331, A332, A333, A334, A335, A336, A337, A338, A339, A340, A341, A342, A343, A344, A345, A346, A348, A349, A350, A351, A352, A353, A354, A355, A356, A358, A359, A360, A361, A362, A363, A364, A365, A366, A367, A368, A369, A370, A371, A375, A400, A401, A402, A403, A404, A405, A406, A407, A408, A500, A501, A502, A503, A505, A600 (Hus). Ved forundersøgelsen er der indmålt en hel del stolpehuller. De er i forbindelse med udgravningen genindmålt under et nyt anlægsnummer. I beskrivelsen af huset A600 refereres til såvel numre fra forundersøgelsen som fra selve udgravningen. Efter indmåling med GPS er de fleste anlæg undersøgt med skovl og ske. Alle undersøgte anlæg er beskrevet efter gældende retningslinjer for Horsens Museum i størrelsesforholdet 1:20. Flere anlæg er tømt med henblik på at fremskaffe daterende materiale fra udgravningen. Desuden er der optaget jordprøver fra flere tagbærende stolper og vægstolper i huset A600 med henblik på fremtidige c-14 dateringer.

Undersøgelsens resultater

Der blev ved udgravningerne afdækket et 3-skibet langhus, A600, med 7 sæt tagbærende stolper. Vægforløb og gavnl er bevaret mod nord, syd og i husets østlige ende. Mod vest har det været overvejet om sættet A24(A284)-A23(A264) kan opfattes som hustes gavnl, men deres diameter og placeringen af A6(A285) taler mere for, at der er tale om et sæt tagbærende stolper. Der ses en indgang i husets nordøstlige væg, placeret ud for husets 6. sæt tagbærende stolper. Indgangen er identificeret ved en dobbelt stolpesætning i væggen (A338- A347/A348), der er trukket ind i huset. Det bemærkes desuden at umiddelbart øst herfor er et langt større spring mellem vægstolperne, og at der potentielt kan have været en større åbning i huset her - evt. at forstå som en vognport. Det ser ud som om at 3 sekundært placerede stolper (A360, A361, A362) i løbet af husets levetid er blevet placeret foran denne adgangsvej - måske i et forsøg på at understøtte huset ved at sløjfe denne åbning. A407 ses i husets vestende mellem det 1. sæt tagbærende stolper, der begge er temmelig lave. A407 tolkes på samme måde som en understøttelse af den allerede eksisterende struktur, og er altså sekundært tilføjet.

Husets nuværende længde er ca. 25,5 meter, hvilket synes at modsvare husets oprindelige længde. Husets bredde er 7 meter. De tagbærende stolper er opstillet med stor afstand til 1. og 7. sæt tagbærende stolper, der yderligere er trukket tættere på hinanden. De tagbærende stolper følger hermed gavlenes krumning. Afstanden til de yderste sæt tagbærende stolper er fra 4,5 til lige under 5 meter. De øvrige sæt tagbærende stolper er sat med lidt uregelmæssig afstand, tættest i vest med hhv. 2,8 og 2,3 meter, mens de mod øst er placeret med 3,3 og 3,6 meters mellemrum. Midtskibs måler huset ca. 3 meter, undtagen dog i øst- og vestenden, hvor midterskibet kun måler ca. 2,5 meter.



De tagbærende stolper har generelt en større diameter og er dybere end vægstolperne, de fleste med diameter på over 50 cm og dybde på ca. 25 - 35 cm. Vægstolperne er opstillet emed let varierende

afstand: fra 1,2 - 2,3 meter og er af ringere diameter og dybde: diameter under 50 cm, oftest omkring 45 cm, dybde mellem 10 og 20 cm. Enkelte vægstolper adskilder sig dog herfra: I sydvestvæggen ses en række vægstolper, der næsten er helt forsvundet: A273, A278, A278 og A22 (A275). Dette skyldes sandsynligvis en kombination af terræn og undergrundsforhold, idet der her er tale om et højtliggende område hvor undergrunden består af meget groft sand. Et lignende forhold kan gøre sig gældende for det 1. sæt tagbærende stolper A21(A276)-A20(A282). I husets nordvæg står vægstolperne der i mod helt klart, og er her af gennemsnitlig dybde. I dette område er undergrunden mere finkornet. I husets sydøst-ende ses der i mod 2 temmelig store vægstolper, A341 og A358, hhv. 24 og 25 cm dybe, og med diameter på hhv. 45 og 50 cm. Sandsynligvis skulle disse kraftige stolper kompensere for det store spring mellem 6. og 7. sæt tagbærende stolper, som de begge ligger mellem. En ekstra stolpe ses også imellem 5. og 6. sæt tagbærende stolper i den nordlige stolperække (A352). Måske er stolpen placeret her for at understøtte taget yderligere. Der er dog også den mulighed, at netop denne stolpe indgår i en konstruktion omkring en kogestensgrube - A343, der ligger modsat A352 i den sydlige stolperække. Placeringen af denne kogestensgrube kan ikke være tilfældig. A365 - en anden kogestensgrube, ligger i husets midterakse foran 7. sæt tagbærende stolper, og denne grube anses også som sammenhørende med huset. A349 er beliggende i forlængelse af indgangspartiets østlige del. Omend den er tolket som et rundbundet stolpehul, er det oplagt at den i virkeligheden er en lav grube i forbindelse med indgangspartiets.

Huset ligger i et terræn, der er højest mod vest og falder mod øst.

Fra huset foreligger et fund af et større sideskår med bevaret randprofil fra A367 (x207), et stolpehul i husets østgavl, centralt i husets midterakse. Keramikken tolkes som et husoffer og repræsenterer et fint, mindre 3-ledet kar med et fint tapøre på overgangen mellem hals og bug. Karret ligner lignende fund, dateret til perioden 1400-1100 f.Kr.

Dette svarer overens med dateringen af huset til bronzealderens periode II-III, set ud fra at huset er 3-skibet, er meget bredt samt vægstolperne, der repræsenterer en bulbygget væg.



Huset under opmåling med GPS.



Det fine skår fra A367

I huset indgår A19,(A289) A20(A282), A24(A284), A21(A286), A18 (A280), A366, A354, A304, A302, A300, A310, A350, A364, A273, A278, A279, A312, A303, A339, A340, A341, A358, A22, A6 (A285), A7(A286), A8(A288), A352, A338, A347, A348, A349, A337, A306, A301, A289, A367, A369, A362, A361, A360, A363, A505.

Desuden er der ved udgravningerne afdækket en 8-tals formet, lav, trækulsholdig grube med spredte, ornamenterede skår, herunder randskår, der daterer gruben til førromersk jernalder, periode 2.

Længere mod nord er der et aktivitetsområde i form af spredte gruber og stolpehuller, tilsvarende det billede, der sås under udgravningerne sydligere på holmen under sagsnummer HOM 2308, etape 2. Det kan ikke nærmere defineres hvad disse aktiviteter er udtryk for.

Fremtidigt arbejde på stedet

Området anses for færdigundersøgt.

Anlægsliste

Anlæg	Hovedgruppe	Undergruppe	Datering	Fase	Tegn.	Indgår i	Består af
Kampagne: 12-10-2009							
258	Udgår	Udgår	Udateret		106		
259	Udgår	Udgår	Udateret		106		
261	Udgår	Udgår	Udateret		108		
262	Grube	Grube	Oldtid		105		
263	Afgrænsning	Afgrænsning	Nutid		119		
264	Stolpehul	Stolpehul	Oldtid		110	600	
265	Udgår	Udgår	Udateret		108		
266	Udgår		Udateret		117		
267	Udgår	Udgår	Udateret		105		
268	Udgår	Udgår	Udateret		108		
269	Udgår	Udgår	Udateret		108		
271	Udgår	Udgår	Udateret		108		
272	Udgår	Udgår	Udateret		108		
273	Stolpehul	Stolpehul	Oldtid		117	600	
274	Grube	Koge-/ildgrube	Oldtid		108		
275	Stolpehul		Oldtid				
276	Stolpehul		Oldtid			600	
277	Udgår	Udgår	Udateret				
278	Stolpehul	Stolpehul	Oldtid		117	600	
279	Stolpehul	Stolpehul	Oldtid		118	600	
280	Stolpehul		Oldtid			600	
281	Stolpehul		Oldtid				
282	Stolpehul		Oldtid			600	
283	Udgår	Udgår	Udateret				
284	Stolpehul		Oldtid			600	
285	Stolpehul		Oldtid			600	
288	Stolpehul		Oldtid			600	
289	Stolpehul	Stolpehul	Oldtid		117	600	
292	Udgår	Udgår	Udateret		105		
294	Udgår	Udgår	Udateret		105		
295	Stolpehul	Stolpehul	Oldtid		101		
296	Stolpehul	Stolpehul	Oldtid		102		
297	Udgår	Udgår	Udateret		106		
298	Udgår	Udgår	Udateret		108		
299	Udgår	Udgår	Udateret		108		
300	Stolpehul	Tagstolpehul	Yngre Bronzealder		107	600	
301	Stolpehul	Stolpehul	Oldtid		117	600	
302	Stolpehul	Tagstolpehul	Yngre Bronzealder		107	600	
303	Stolpehul	Stolpehul	Oldtid		118	600	
304	Stolpehul	Tagstolpehul	Yngre Bronzealder		107	600	
305	Udgår		Udateret		117		
306	Stolpehul	Stolpehul	Oldtid		117	600	
309	Stolpehul	Stolpehul	Oldtid		103		
310	Stolpehul	Tagstolpehul	Yngre Bronzealder		107	600	
311	Udgår	Udgår	Udateret		119		

312	Stolpehul	Stolpehul	Oldtid		118	600	
314	Stolpehul	Stolpehul	Oldtid		101		
315	Grube	Grube	Oldtid		102		
316	Stolpehul	Stolpehul	Oldtid		104		
317	Grube	Koge-/ildgrube	Oldtid		104		
318	Grube	Koge-/ildgrube	Oldtid		103		
319	Grube	Koge-/ildgrube	Udateret		106		
320	Udgår	Udgår	Udateret				
321	Udgår	Udgår	Udateret		106		
322	Udgår	Udgår	Udateret		106		
323	Udgår	Udgår	Udateret		106		
324	Grube	Grube	Oldtid		111		
325	Grube	Grube	Førromersk Jernalder		100		
327	Grube	Affaldsgrube	Oldtid		101		
328	Udgår	Udgår	Udateret		105		
329	Stolpehul	Stolpehul	Oldtid		102		
330	Stolpehul	Stolpehul	Oldtid		104		
331	Grube	Koge-/ildgrube	Udateret		106		
332	Stolpehul	Stolpehul	Oldtid		104		
333	Stolpehul	Stolpehul	Oldtid		103,11 1		
334	Udgår	Udgår	Udateret		103,11 1		
335	Stolpehul	Stolpehul	Oldtid		103,11 1		
336	Udgår	Udgår	Udateret		103		
337	Stolpehul	Stolpehul	Oldtid		109	600	
338	Stolpehul	Stolpehul	Oldtid		109	600	
340	Stolpehul	Stolpehul	Oldtid		118	600	
341	Stolpehul	Stolpehul	Oldtid		119	600	
342	Udgår		Oldtid				
343	Grube	Koge-/ildgrube	Oldtid		116	600	
344	Udgår		Udateret		116		
345	Udgår	Udgår	Udateret		109		
346	Udgår	Udgår	Udateret		112		
347	Stolpehul	Stolpehul	Oldtid		114	600	
348	Stolpehul	Stolpehul	Oldtid		114	600	
349	Stolpehul	Stolpehul	Oldtid		115	600	
350	Stolpehul	Stolpehul	Oldtid		114	600	
351	Udgår	Udgår	Udateret		109		
352	Stolpehul	Stolpehul	Oldtid		109,11 6	600	
353	Udgår	Udgår	Udateret		109		
354	Stolpehul	Stolpehul	Oldtid		114		
355	Udgår	Udgår	Nutid		110		
356	Stolpehul	Stolpehul	Oldtid		116		
358	Stolpehul	Stolpehul	Oldtid		119	600	
359	Udgår		Udateret		119		
360	Stolpehul	Stolpehul	Oldtid		112	600	
361	Stolpehul	Stolpehul	Oldtid		112	600	
362	Stolpehul	Stolpehul	Oldtid		112	600	
363	Stolpehul	Stolpehul	Oldtid		115	600	
365	Grube	Koge-/ildgrube	Oldtid		116	600	
366	Stolpehul	Tagstolpehul	Oldtid		110	600	
367	Stolpehul	Stolpehul	Oldtid		116	600	

368	Grube	Køge-/ildgrube	Oldtid		115		
369	Stolpehul	Stolpehul	Oldtid		115	600	
370	Grube	Køge-/ildgrube	Oldtid		113		
371	Udgår	Udgår	Udateret		113		
399	Stolpehul	Stolpehul	Oldtid				
402	Udgår	Udgår	Udateret		105		
403	Udgår	Udgår	Udateret		105		
404	Stolpehul	Stolpehul	Oldtid		113		
405	Stolpehul	Stolpehul	Oldtid		113		
406	Stolpehul	Stolpehul	Oldtid		110	600	
407	Stolpehul	Stolpehul	Udateret		108	600	
408	Udgår	Udgår	Udateret		109		
501	Stolpehul	Stolpehul	Oldtid		111		
502	Stolpehul	Stolpehul	Oldtid		105		
505	Stolpehul	Stolpehul	Oldtid		115	600	
600	Bygning	3-skibet hus	Ældre Bronzealder per.2-Ældre Bronzealder per.3		107,10 8,109,1 10,111, 113,11 4,115,1 16,117, 118,11 9		264,273,2 76,278,27 9,280,282 ,284,285, 288,289,3 00,301,30 2,303,304 ,306,310, 312,337,3 38,340,34 1,343,347 ,348,349, 350,352,3 58,360,36 1,362,363 ,365,366, 367,369,4 06,407,50 5

Anlægsbeskrivelse

258

Udgår, Udgår, Udateret

Naturlig undergrundsvariation.

Tegninger: 106

Foto:

Består:

Fund:

259

Udgår, Udgår, Udateret

Muldplet.

Tegninger: 106

Foto:

Består:

Fund:

261

Udgår, Udgår, Udateret

Muldplet.
Tegninger: 108
Foto:
Består:
Fund:

262
Grube, Grube, Oldtid
Grube, cirkulær i fladen. Ø: 140, D: 40. Fyld: Homogen mellem gråbrun let humøst sand.
Tegninger: 105
Foto:
Består:
Fund:

263
Afgrensning, Afgrensning, Nutid
Planum: Profil: Bredde: 30 - 60 cm Dybde: 13 Beskrivelse: Grøft, moderne, lige forløb. Del af et forløb ? Hegnsgrøft/skel.
Fyld: heterogent fyld, blanding af rent mellem gulbrunt sand og blanding af let humøst mellebrunt sand og uG materiale.
UG: lyst gult/beige sand
Tegninger: 119
Foto:
Består:
Fund:

264
Stolpehul, Stolpehul, Oldtid
Kraftigt forstyrret af dyreaktivitet. Årsag til den store diameter? Ø: 80, D: 38. I fladen ovalt (større end indmålt). I profilen diffust og forstyrret af dyreaktivitet. Dog ses der mod vest en klar afgræsning, Mere diffust mod øst. I bunden helt diffust. a) Mellem gråbrunt humøst sand opblandet med brungult undergrundsmateriale. Afgrænset som beskrevet ovenfor. b) Brungult sand m. dyreaktivitet = undergund.
Tegninger: 110
Foto:
Består:
Fund:

265
Udgår, Udgår, Udateret
Muldplet.
Tegninger: 108
Foto:
Består:
Fund:

266
Udgår, Udateret
intet at se i flade
Tegninger: 117
Foto:
Består:
Fund:

267
Udgår, Udgår, Udateret
Naturlig undergrundsvariation.
Tegninger: 105
Foto:
Består:
Fund:

268

Udgår, Udgår, Udateret

Muldplet.

Tegninger: 108

Foto:

Består:

Fund:

269

Udgår, Udgår, Udateret

Muldplet.

Tegninger: 108

Foto:

Består:

Fund:

271

Udgår, Udgår, Udateret

Muldplet.

Tegninger: 108

Foto:

Består:

Fund:

272

Udgår, Udgår, Udateret

Muldplet.

Tegninger: 108

Foto:

Består:

Fund:

273

Stolpehul, Stolpehul, Oldtid

Absolut bund af stolpehul ? Dyregange med rester af gråbrunt fyld

Tegninger: 117

Foto:

Består:

Fund:

274

Grube, Koge-/ildgrube, Oldtid

Kogestensgrube - se beskrivelse af A 29, forundersøgelsen. Ved udgravningen blev det forsøgt at genopgrave det gamle snit, men pga. overliggende muldlag var det svært. Afrensning af vestdel af anlægget (der antages at være den tilbageblevne del af A29) viste en kogestensgrube med Ø: 55 cm let indtrukket fra væglinien. Der anlægges nu et dfuldt ø-v snit gennem anlæg. det viser sig at bunden er intakt. Ø: 80, D: 30. a) mellem til mørkt gråbrunt, humøst sand. flere, op til 30x30 cm, store sten, let eller næsten upåvirkede af ilden. b) Gråsort meget mørkt og trækulsholdigt, helt nedbrændte stenstumper. Jævnt afgrænset. c) brungult sand = Undergrund.

Tegninger: 108

Foto:

Består:

Fund:

275

Stolpehul, Oldtid

Genindmåling af A, snittet ved forundersøgelsen

Tegninger:

Foto:

Består:

Fund:

276

Stolpehul, Oldtid

Genindmåling af A, snittet ved forundersøgelsen

Tegninger:

Foto:

Består:

Fund:

277

Udgår, Udgår, Udateret

dyregang.

Tegninger:

Foto:

Består:

Fund:

278

Stolpehul, Stolpehul, Oldtid

Planum: omtrent cirkulært Profil: rundbundet, diffust afgrænset Bredde: 35 Dybde: 8 Beskrivelse: a) diffust afgr. mellem gråbrunt, humøst sand meget opbl. med brungult UG mat. b) grpft, brungult sand = UG

Tegninger: 117

Foto:

Består:

Fund:

279

Stolpehul, Stolpehul, Oldtid

Planum: omtrent cirkulær Profil: diffius Bredde: 35 Dybde: 2 Beskrivelse: Absolut bund af stolpehul. Mellem, gråbrunt fyld velafgrænset i flade, mere diffus i bund. Undergrunden groft undergrundssand

Tegninger: 118

Foto:

Består:

Fund:

280

Stolpehul, Oldtid

Genindmåling af A, snittet ved forundersøgelsen

Tegninger:

Foto:

Består:

Fund:

281

Stolpehul, Oldtid

Genindmåling af A, snittet ved forundersøgelsen

Tegninger:

Foto:

Består:

Fund:

282

Stolpehul, Oldtid

Genindmåling af A, snittet ved forundersøgelsen

Tegninger:

Foto:

Består:

Fund:

283

Udgår, Udgår, Udateret

Muldplet.

Tegninger:

Foto:

Består:

Fund:

284

Stolpehul, Oldtid

Genindmåling af A, snittet ved forundersøgelsen

Tegninger:

Foto:

Består:

Fund:

285

Stolpehul, Oldtid

Genindmåling af A, snittet ved forundersøgelsen

Tegninger:

Foto:

Består:

Fund:

288

Stolpehul, Oldtid

Genindmåling af A, snittet ved forundersøgelsen

Tegninger:

Foto:

Består:

Fund:

289

Stolpehul, Stolpehul, Oldtid

Planum: cirkulært Profil: lige sider, let afrundet bund Bredde: 38 Dybde: 13 Beskrivelse: a) mellem gråbrunt, humøste sand let opblandet med brungult UG materiale. b) brungult sand = UG

Tegninger: 117

Foto:

Består:

Fund:

292

Udgår, Udgår, Udateret

Naturlig undergrundsvariation.

Tegninger: 105

Foto:

Består:

Fund:

294

Udgår, Udgår, Udateret

Naturlig undergrundsvariation.

Tegninger: 105

Foto:

Består:

Fund:

295

Stolpehul, Stolpehul, Oldtid

Cirkulær i fladen, Flad bund, lige sider. Ø: 25 cm, D: 8 cm. Fyld: Lyst til mellem gråbrunt sand. Diffust afgrænset.

Tegninger: 101

Foto:

Består:

Fund:

296

Stolpehul, Stolpehul, Oldtid

Aflangt ovalt, Flad bund. Ø: 58, D: 15. Fyld: Heterogent blanding af mellem til mørk humøst sand og mellem brungult sand.

Sandsynligvis blot den absolutte bund af stolpehul?

Tegninger: 102

Foto:

Består:

Fund:

297

Udgår, Udgår, Udateret

Muldplet.

Tegninger: 106

Foto:

Består:

Fund:

298

Udgår, Udgår, Udateret

Muldplet.

Tegninger: 108

Foto:

Består:

Fund:

299

Udgår, Udgår, Udateret

Muldplet.

Tegninger: 108

Foto:

Består:

Fund:

300

Stolpehul, Tagstolpehul, Yngre Bronzealder

Ø: 55, D: 27 Planum: Ovalt. Profil: lige sider og bund. a) Mellem gråbrunt humøst sand let opblandet med brungult undergrundsmateriale, jævnt afgrænset. b) Brungult sand = undergrund.

Tegninger: 107

Foto:

Består:

Fund: 216: til flotering , Ældre Bronzealder per.2-Ældre Bronzealder per.3

301

Stolpehul, Stolpehul, Oldtid

Planum: ovalt Profil: let rundbundet Bredde: 48 Dybde: 19 Beskrivelse: a) mellem gråbrunt, humøst sand let opblandet med brungult UG materiale. Jævnt afgrænset. b) brungult sand = UG

Tegninger: 117

Foto:

Består:

Fund:

302

Stolpehul, Tagstolpehul, Yngre Bronzealder

Ø: 58, D: 25. a) Mellem gråbrunt humøst sand let opblandet med brungult undergrundsmateriale, jævnt afgrænset. a2) som a), dog mere opblandet med brungult undergrundsmateriale. jævnt afgrænset. b) Brungult sand= undergrund.

Tegninger: 107

Foto:

Består:

Fund: 213: til flotering , Ældre Bronzealder per.2-Ældre Bronzealder per.3

303

Stolpehul, Stolpehul, Oldtid

Planum: cirkulært Profil: rundbundet Bredde: 36 Dybde: 19 Beskrivelse: a) mellem gråbrunt, humøst sand let opblandet med brungult UG materiale. Jævnt afgrænset. b) brungult sand = UG

Tegninger: 118

Foto:

Består:

Fund:

304

Stolpehul, Tagstolpehul, Yngre Bronzealder

Ø: 50, D: 26. Planum: cirkulær. Profil: Lige sider. a) Mellem gråbrunt humøst sand let opblandet med brungult undergrundsmateriale, jævnt afgrænset. b) Brungult sand= undergrund.

Tegninger: 107

Foto:

Består:

Fund:

305

Udgår, Udateret

dyreaktivitet

Tegninger: 117

Foto:

Består:

Fund:

306

Stolpehul, Stolpehul, Oldtid

Planum: ovalt p.g.a fst. Profil: lige sider og bund Bredde: 42 Dybde: 10 Beskrivelse: a) mellem gråbrunt, humøst sand let opblandet med brungult UG materiale. Jævnt afgrænset. b) brungult sand = UG

Tegninger: 117

Foto:

Består:

Fund:

309

Stolpehul, Stolpehul, Oldtid

Planum: cirkulært, Profil: rundbundet. Ø: 50, D: 18. Fyld: Mellem brunt homogent let gruset sand.

Tegninger: 103

Foto:

Består:

Fund:

310

Stolpehul, Tagstolpehul, Yngre Bronzealder

Ø: 78, D: 32. Planum: Oval. Profil: lige sider og bund i vest. Mere diffus i øst. Muligvis graveteknisk. a) Mellem gråbrunt humøst sand let opblandet med brungult undergrundsmateriale, jævnt afgrænset undtaget i øst a2) som a), dog mere opblandet med brungult undergrundsmateriale. mere diffust afgrænset, navnlig i bund. Sten falde ud. b) Brungult sand= undergrund.

Tegninger: 107

Foto:

Består:
Fund:

311

Udgår, Udgår, Udateret
Lavt, lyst fyldskifte, antageligvis fra sten.
Tegninger: 119
Foto:
Består:
Fund:

312

Stolpehul, Stolpehul, Oldtid
Planum: cirkulært Profil: let afrundet bund, lige side Bredde: 48 Dybde: 17 Beskrivelse: a) mellem gråbrunt humøst sand let opblandet med brungult UG materiale. Jævnt afgrænset b) brungult sand = UG
Tegninger: 118
Foto:
Består:
Fund:

314

Stolpehul, Stolpehul, Oldtid
Planum: cirkulært Profil: let rundet bund Ø: 53, D: 27. Fyld: Mellem gråbrunt homogent let humøst sand, Ret udvasket.
Tegninger: 101
Foto:
Består:
Fund:

315

Grube, Grube, Oldtid
Cirkulær i fladen. Fyld: a) Mørkbrun homogent humøst sand. b) Lys til mellem gråbrunt homogent sand. Tydeligt afgrænset mod gulbrunt undergrund.
Tegninger: 102
Foto:
Består:
Fund:

316

Stolpehul, Stolpehul, Oldtid
Planum: cirkulært, Profil let rundet bund. Ø: 42, D: 18. Fyld: Mellem gråbrunt sand med enkelte sten ($\phi < 5\text{cm}$)
Tegninger: 104
Foto:
Består:
Fund:

317

Grube, Koge-/ildgrube, Oldtid
Planum: cirkulært. Ø: 55, D: 18. Fyld: Mørk brunsort stærkt trækulsfarvet gruset sand. Pakket med ildskørnede sten ($\phi < 13\text{cm}$). Mellemhårdt brændte sten.
Tegninger: 104
Foto:
Består:
Fund:

318

Grube, Koge-/ildgrube, Oldtid
Oval i fladen. Ø: 71, D: 29. Fyld: a) Mellembunt let gruset sand med enkelte trækulsnistre. Let heterogen med pletter af gulbrun undergrundssand. b) Mørk brunsort trækulsfarvet sand pakket med ildskørnede sten ($\phi < 14\text{cm}$). Kun let brændte.
Tegninger: 103

Foto:
Består:
Fund:

319

Grube, Koge-/ildgrube, Udateret
Koge-grube? Planum: cirkulær.
Tegninger: 106
Foto:
Består:
Fund:

321

Udgår, Udgår, Udateret
Naturlig undergrundsvariation.
Tegninger: 106
Foto:
Består:
Fund:

322

Udgår, Udgår, Udateret
Rodvælder.
Tegninger: 106
Foto:
Består:
Fund:

323

Udgår, Udgår, Udateret
Naturlig undergrundsvariation.
Tegninger: 106
Foto:
Består:
Fund:

324

Grube, Grube, Oldtid
a) A 324 mellem gråbrunt homogent humøst sand, Diffust afgrænset. I planum bønneformet, I profil: rundbundet. Skæres af A 501. c) = UG. Brungult sand m. spredte sten op til 4x4 cm.
Tegninger: 111
Foto:
Består:
Fund:

325

Grube, Grube, Førromersk Jernalder
Grube/kulturlag? samt muligt stolpehul? 8-talsformet i fladen. længde 430 cm, D: 23. a) Fyld i grube? Mellem til mørk sortbrun humøst homogen sand. Tydeligt afgrænset mod undergrund. Indeholder ornamenteret keramikfragmenter, Enkelte afslag samt brændt knogle. b) Heterogent mellem brunt porøst sand iblandet gulligt gruset sand. Diffust afgrænset mod undergrund. c) som a) i fylden, indeholder keramik, afslag og lidt brændt flint. Ø: 24 cm, D: min. 22 cm. Anlægget er tomt og jordprøver er udtaget.
Tegninger: 100
Foto:
Består:
Fund: 201: Trækul, Oldtid; 202: Afslag, Oldtid; 203: Sideskår, ornamenteret, Mell. Førromersk Jernalder (per.2); 204: Afslag, Oldtid; 205: Uvis funktion, Oldtid; 206: Randskår, ornamenteret, Mell. Førromersk Jernalder (per.2); 211: til flotering , Ældre Bronzealder per.2-Ældre Bronzealder per.3; 212: til flotering , Ældre Bronzealder per.2-Ældre Bronzealder per.3

327

Grube, Affaldsgrube, Oldtid

Grube, Oval i fladen. Ø: 155, D: 46. a) Mellem gråbrunt Homogen tydeligt afgrænset humøst sand. b) Mørk sortbrunt humøst, trækulsfarvet sand med en del brændte sten op til knytnevstore. Ret hårdt brændte. Forkullede træstykker op til 5 cm længde i laget.

Tegninger: 101

Foto:

Består:

Fund: 200: Trækul, Oldtid; 210: til flotering , Ældre Bronzealder per.2-Ældre Bronzealder per.3

329

Stolpehul, Stolpehul, Oldtid

Stolpehul? absolut bund. Let oval i fladen. Ø: 72, D: 14. Mørk sortbrun let gruset, let humøst sand med enkelte sten i (Ø<5 cm)

Tegninger: 102

Foto:

Består:

Fund:

330

Stolpehul, Stolpehul, Oldtid

Planum: cirkulært, Profil rundbundet. Ø: 51, D: 14. Fyld: Mellem gråbrunt homogent let humøst sand.

Tegninger: 104

Foto:

Består:

Fund:

331

Grube, Koge-/ildgrube, Udateret

Planum: Cirkulær. Ø: 87, D: 37. Fyld: a) Heterogen, mellem gråbrunt til mellem gråbrunt sand med enkelte sten (ubrændte) (Ø<5 cm). Enkelte stykker trækul (Ø< 5 mm). b) Mørkt brunsort stærkt trækulsfarvet lag. En enkelt ikke ildpåvirket sten i profilen. Ellers er stenene i profilen helt itubrændte og porøse.

Tegninger: 106

Foto:

Består:

Fund: 214: til flotering , Ældre Bronzealder per.2-Ældre Bronzealder per.3

332

Stolpehul, Stolpehul, Oldtid

Stolpehul/grube? Planum: uregelmæssig. Nedgravet i rodvælt? Ø: 73, D: 27. a) Mellem gråbrunt sand. Enkelte afslag. b) som a) med varierende mængder trækuldfarvning Undergrund 1: mellem gråbrunt sand. Ikke egentlig undergrund men en naturlig forstyrrelse. Undergrund 2: Lys gulbrunt sand.

Tegninger: 104

Foto:

Består:

Fund:

333

Stolpehul, Stolpehul, Oldtid

Ø: 39, D: 14. I planum cirkulært, I profil rundbundet. a) Mellem til mørkt gråbrunt, humøst sand, lokalt med gråsort indslag= opløst trækul, Formen diffus til jævn p.g.a. dyreaktivitet. b) = UG. Brungult sand m. spredte sten op til 4x4 cm.

Tegninger: 103,111

Foto:

Består:

Fund:

334

Udgår, Udgår, Udateret

Dyreaktivitet

Tegninger: 103,111

Foto:

Består:

Fund:

335

Stolpehul, Stolpehul, Oldtid

Absolut bund af stolpehul? I planum jævnt afgrænset, men i profil diffust fyldskifte med gråbrunt (lys-mellem) humøst sand kraftigt opblandet med undergrundsmaeriale. Ø: 35, D: ca. 5.

Tegninger: 103,111

Foto:

Består:

Fund:

336

Udgår, Udgår, Udateret

Naturlig undergrundsvariation.

Tegninger: 103

Foto:

Består:

Fund:

337

Stolpehul, Stolpehul, Oldtid

Ø: 46, D: 16. Planum: cirkulær, Profil: tendens til rundbundet. a) Mellem gråbrunt humøst sand opblandet med brungult undergrundsmaeriale. og til undergund jævnt. b) Brungult sand med sten i diverse størrelser = undergund.

Tegninger: 109

Foto:

Består:

Fund:

338

Stolpehul, Stolpehul, Oldtid

2 stolpehuller uden stratigrafi. Planum: 8 talsformet fyldskifte, profil: lige sier og bund. Ø: 79, D: 23. a) Mellem gråbrunt humøst sand opblandet med brungult undergrundsmaeriale. og til undergund jævnt., måske dog tendens til at være lidt mørkere mod nord. b) Brungult sand med sten i diverse størrelser = undergund.

Tegninger: 109

Foto:

Består:

Fund:

340

Stolpehul, Stolpehul, Oldtid

Planum: cirkulær Profil: irregulær, lige side, skrå bund Bredde: min 32 Dybde: 21 Beskrivelse: a) mellem gråbrunt, humøst sand opblandet med brungult UG materiale. I toppen dog mere muldfarvet med stribe af undergrund (fst. ?). b) brungult sand = UG

Tegninger: 118

Foto:

Består:

Fund:

341

Stolpehul, Stolpehul, Oldtid

Planum: let oval Profil: lige sider og bund Bredde: 45 Dybde: 24 Beskrivelse: a) mellem gråbrunt, humøst sand let opblandet med brungult UG materiale. Jævnt afgrænset. a2) som a) , blot mere opblandet med brungult UG materiale. Jævnt afgrænset. b) brungult sand = UG

Tegninger: 119

Foto:

Består:

Fund:

342

Udgår, Oldtid
dyr eller plante fst.

Tegninger:

Foto:

Består:

Fund:

343

Grube, Koge-/ildgrube, Oldtid

Planum: cirkulær Profil: rundbundet Bredde: 38 Dybde: 17 Beskrivelse: a) meget mærkt, trækulsholdigt, humøst sand med op til 20x30 cm store temmelig ildskørnede sten. Jævnt afgrænset mod UG. b) brungult sand med sten i div. str.

Tegninger: 116

Foto:

Består:

Fund:

344

Udgår, Udateret
dyr eller plante fst.

Tegninger: 116

Foto:

Består:

Fund:

345

Udgår, Udgår, Udateret
Dyreaktivitet.

Tegninger: 109

Foto:

Består:

Fund:

346

Udgår, Udgår, Udateret
Dyreaktivitet

Tegninger: 112

Foto:

Består:

Fund:

347

Stolpehul, Stolpehul, Oldtid

Planum: cirkulært Profil: lige sider, lige bund Bredde: 44 Dybde: 22 Beskrivelse: a) =A347. Mellem gråbrunt, humøst sand opbl. med brungult undergrundsmateriale. Jævnt afgrænset. c) brungult sand med op til 10x10 cm Østore sten = UG

Tegninger: 114

Foto:

Består:

Fund:

348

Stolpehul, Stolpehul, Oldtid

Planum: cirkulær Profil: rundbundet Bredde: 50 Dybde: 10 Beskrivelse: b) = A348. Lyst til mellem gråbrunt humøst sand opblandet med brungult UG materiale. Diffust afgrænset-især i bund. c) brungult sand med op til 10x10 cm Østore sten = UG

Tegninger: 114

Foto:

Består:

Fund:

349

Stolpehul, Stolpehul, Oldtid

Planum: let oval Profil: rundbundet, let diffust afgr. Bredde: 55 Dybde: 14 Beskrivelse: a) melle gråbrunt, humøst sand opblandet med brungult UG materiale. b) brungult sand med sten i div. str = UG

Tegninger: 115

Foto:

Består:

Fund:

350

Stolpehul, Stolpehul, Oldtid

Planum: oval Profil: lige side og bund ? Bredde: 49 Dybde: 25 Beskrivelse: a) mellem gråbrunt, humøst sand opblandet med brungult UG materiale. Diffust afgrænset. b) brungult sand med sten = UG

Tegninger: 114

Foto:

Består:

Fund:

351

Udgår, Udgår, Udateret

Stenspor

Tegninger: 109

Foto:

Består:

Fund:

352

Stolpehul, Stolpehul, Oldtid

Ø: 42, D: 32. Planum: cirkulær Profil: Lige/ skrå side, Lige bund. a) Mellem gråbrunt humøst sand opblandet med brungult undergrundsmateriale. og til undergrund jævnt. b) Brungult sand med sten i diverse størrelser = undergrund.

Tegninger: 109,116

Foto:

Består:

Fund:

353

Udgår, Udgår, Udateret

Intet at se i fladen.

Tegninger: 109

Foto:

Består:

Fund:

354

Stolpehul, Stolpehul, Oldtid

Planum: Profil: Bredde: 51 Dybde: 28 Beskrivelse: a) mellem gråbrunt, humøst sand opblandet med UG materiale. Mod bunden tendens til mørkere, mere brungråt fyld. Jævnt afgr. b) brungult sand = UG

Tegninger: 114

Foto:

Består:

Fund:

355

Udgår, Udgår, Nutid

Moderne forstyrrelse, plante eller dyr. Ø: 70, D: 55. Spidsbundet, gruset fyldskifte. Homogent mellem gråbrunt fyld afgrænset af trevler af rødde i hele nedgravningens udbreddelse. I bunden gruslag - helt atypisk.

Tegninger: 110

Foto:

Består:

Fund:

356

Stolpehul, Stolpehul, Oldtid
udgår - plante

Tegninger: 116

Foto:

Består:

Fund:

358

Stolpehul, Stolpehul, Oldtid

Planum: let oval Profil: lige sider og bund Bredde: 48 Dybde: 25 Beskrivelse: a) mellem gråbrunt, humøst sand let opblandet med brungult UG materiale. Jævnt afgrænset. b) brungult sand = UG

Tegninger: 119

Foto:

Består:

Fund:

359

Udgår, Udateret

intet at se i snit, diffus i flade - dyreaktivitet ?

Tegninger: 119

Foto:

Består:

Fund:

360

Stolpehul, Stolpehul, Oldtid

Ø: 33, D: 26. I planum omtrent cirkulær, I profil lige sider, let afrundet bund? a) Mellem gråbrunt humøst sand opblandet med brungult undergrundsmateriale. I fylden ses spredte natursten op til 5x10 cm. Er jævnt afgrænset i siderne, men diffus i bund pga. sten. b) Brungult sand med op til 5x5 cm store sten = Undergrund.

Tegninger: 112

Foto:

Består:

Fund:

361

Stolpehul, Stolpehul, Oldtid

Ø: 31, D: 31. Cirkulær i planum. Profil: Lige sider let rundet bund. b) = A361: a) Mellem gråbrunt humøst sand opblandet med brungult undergrundsmateriale. Er jævnt afgrænset i siderne og bund.

Tegninger: 112

Foto:

Består:

Fund:

362

Stolpehul, Stolpehul, Oldtid

Ø: 25, D: 11 Diffust cirkulær i planum. Rundbundet profil. a) = A362: a) Mellem gråbrunt humøst sand opblandet med brungult undergrundsmateriale. Er jævnt afgrænset i siderne og bund. Ø:

Tegninger: 112

Foto:

Består:

Fund:

363

Stolpehul, Stolpehul, Oldtid

Planum: diffus cirkulær Profil: lige sider og bund Bredde: 38 Dybde: 24 Beskrivelse:a) mellem gråbrunt humøst sand opblandet med brungult UG materiale. Jævnt afgrænset. b) brungult sand med sten i div. str.

Tegninger: 115

Foto:

Består:

Fund:

365

Grube, Koge-/ildgrube, Oldtid

Planum: cirkulær Profil: rundbundet Bredde: 52 Dybde: 15 Beskrivelse: a) meget mørkt, trækulsholdigt humøst sand med op til 20x30 cm Ø store temmelig ildskørnede sten. Jævnt afgrænset mod UG. b) brungult sand med op til 5x5 cm store sten = UG

Tegninger: 116

Foto:

Består:

Fund: 215: til flotering , Ældre Bronzealder per.2-Ældre Bronzealder per.3

366

Stolpehul, Tagstolpehul, Oldtid

Ø: 50, D: 35. Planum: ovalt, Profil: lige sider og bund (rigtigt flot! Et premiestolpehul) a) Mellem til mørk gråbryunt homogent humøst sand. Kun ganske lidt opblandet med brungult undergrundsmateriale. Jævnt afgrænset mod sydlig bund - mod nord er undergrund mere mørk og afgræsning mere diffus. enkelte trækulsnistre. b) Brungult sand med diverse sten i diverse størrelser = undergrund.

Tegninger: 110

Foto:

Består:

Fund: 209: til flotering , Ældre Bronzealder per.2-Ældre Bronzealder per.3

367

Stolpehul, Stolpehul, Oldtid

Planum: let ovalt Profil: lige sider og bund Bredde: 42 Dybde: 27 Beskrivelse: a) mellem gråbrunt, humøst sand let opblandet med brungult UG materiale. Jævnt afgrænset. Fund af keramik i top af A. b) brungult sand med sten op til 5x5 cm ø = UG

Tegninger: 116

Foto:

Består:

Fund: 207: Karside / rand-bug, uornamenteret, Ældre Bronzealder per.2-Ældre Bronzealder per.3

368

Grube, Koge-/ildgrube, Oldtid

Planum: cirkulær Profil: rundbundet Bredde: min. 30 Dybde: 19 Beskrivelse: b) = A368. Meget mørkt trækulsholdigt, gråsort sand med flere op til 20x20 cm Ø store ildskørnede sten. Jævnt afgrænset, dog fst. mod SØ. d) brungult sand med sten i div. str.= UG

Tegninger: 115

Foto:

Består:

Fund: 217: til flotering , Ældre Bronzealder per.2-Ældre Bronzealder per.3

369

Stolpehul, Stolpehul, Oldtid

Planum: omtrent cirkulært Profil: lige sider og bund Bredde: 42 Dybde: 26 Beskrivelse: a) = A369. Mellem gråbrunt humøst sand opblandet med gulbrunt Ug materiale. Jævnt afgrænset. d) brungult sand = UG

Tegninger: 115

Foto:

Består:

Fund: 218: til flotering , Ældre Bronzealder per.2-Ældre Bronzealder per.3

370

Grube, Koge-/ildgrube, Oldtid

Kogestensgrube. Ø: 43-60, D: 20 Planum: Omtrent cirkulær. Profil: Rundbundet i syd, I nord ses a) kun som ganske smal stribe m. dyreaktiviteter. Planum følger dog denne stribe. a) Mørk gråsort, humøst sand let opblandet med lysere mellem til mørk gråbrunt sand. Jævnt afgrænset. I fylden ses op til 10x10cm store, ildskornede sten. b) Brungult sand med op til 5x5 cm store sten = Undergrund.

Tegninger: 113

Foto:

Består:

Fund:

371

Udgår, Udgår, Udateret

Moderne forstyrrelse. Ø: 65, D: 36. Planum: Oval, Profil: Spidsbundet. a) Mellem til mørkt gråbrunt, humøst sand. Jævnt afgrænset. I kanterne helt opblandet med undergrundsmateriale. I fylden op til 3x3 cm store natursten. Forstyrret eller skabt af planterødder: Grus! b) Brungult sand med op til 5x5 cm store sten = Undergrund.

Tegninger: 113

Foto:

Består:

Fund:

399

Stolpehul, Stolpehul, Oldtid

Planum: diffus, cirkulær Profil: lige sider og bund Bredde: 42 Dybde: 19 Beskrivelse: a) mellem gråbrunt, humøst sand let opblandet med brungult UG materiale. Jævnt afgrænset. b) brungult sand = UG

Tegninger:

Foto:

Består:

Fund:

402

Udgår, Udgår, Udateret

Udgår. Naturligt fænomen, udelukkende småsten ($\varnothing < 5$ mm) og grus i tragtformet fordybning.

Tegninger: 105

Foto:

Består:

Fund:

403

Udgår, Udgår, Udateret

Rodvælter.

Tegninger: 105

Foto:

Består:

Fund:

404

Stolpehul, Stolpehul, Oldtid

Ø: 30, D: 26. Planum: Omtrent cirkulær profil. Profil: Lige sider og bund. a) Lyst, homogent gråbrunt sand. Ret forstyrret af dyreaktivitet. Jævnt opblandet med brungult undergrundsmateriale. b) Brungult sand med op til 5x5 cm store sten = Undergrund.

Tegninger: 113

Foto:

Består:

Fund:

405

Stolpehul, Stolpehul, Oldtid

Planum: Ligner dyregang. Profil: Lige sider og bund. Ø: 25, D: 32 a) Lyst, homogent gråbrunt sand. Ret forstyrret af dyreaktivitet. Jævnt opblandet med brungult undergrundsmateriale. b) Brungult sand med op til 5x5 cm store sten = Undergrund.

Tegninger: 113

Foto:

Består:

Fund:

406

Stolpehul, Stolpehul, Oldtid

Ø: 38, D: 20 cm. Planum: cirkulær. profil: lige sider og let rundet bund. a) Mellem til mørk gråbrynt homogent humøst sand. Kun ganske lidt opblandet med brungult undergrundsmateriale. Jævnt afgrænset mod sydlig bund - mod nord er undergrund mere mørk og afgræsning mere diffus. enkelte trækulsnistre. b) Brungult til gråbrunt sand = undergrund.

Tegninger: 110

Foto:

Består:

Fund: 208: til flotering , Ældre Bronzealder per.2-Ældre Bronzealder per.3

407

Stolpehul, Stolpehul, Udateret

Ø: 32, D: 18. Planum: cirkulær, diffust afgrænset, Profil: lige sider og bund. a) Mellem gråbrunt, humøst fyld opblandet med gulbrunt, groft sand. lidt svært at skelne fra b)= undergrund. b) Gulbrunt groft sand= undergrund.

Tegninger: 108

Foto:

Består:

Fund:

408

Udgår, Udgår, Udateret

Stenspor - grus.

Tegninger: 109

Foto:

Består:

Fund:

501

Stolpehul, Stolpehul, Oldtid

Stolpehul der skærer A 324. Mørkt gråsort humøst sand opblandet med A 324 a). Lige sider og bund jævnt afgrænset. Skærer A324 a), Diffust i fladen.

Tegninger: 111

Foto:

Består:

Fund:

502

Stolpehul, Stolpehul, Oldtid

Muligt stolpehul? kun absolut bund. Planum, Cirkulært, Profil: rundbundet. Ø: 76, D: 22. Fyld: Mellem gråbrunt let humøst sand.

Tegninger: 105

Foto:

Består:

Fund:

505

Stolpehul, Stolpehul, Oldtid

Planum: diffus, cirkulær Profil: lige sider, let afrundet bund Bredde: 40 Dybde: 24 Beskrivelse: c) = A505. Mellem gråbrunt, humøst sand opblandet med brungult UG materiale. d) brungult sand med sten i div. str. = UG

Tegninger: 115

Foto:

Består:

Fund:

Bygning, 3-skibet hus, Ældre Bronzealder per.2-Ældre Bronzealder per.3

3-skibet langhus med 7 sæt tagbærende stolper. Vægforløb og gavl er bevaret mod nord, syd og i husets østlige ende. Mod vest har det været overvejet om sættet A24(A284)-A23(A264) kan opfattes som hustes gavl, men deres diameter og placeringen af A6(A285) taler mere for, at der er tale om et sæt tagbærende stolper. Der ses en indgang i husets nordøstlige væg, placeret ud for husets 6. sæt tagbærende stolper. Indgangen er identificeret ved en dobbelt stolpesætning i væggen (A338- A347/A348), der er trukket ind i huset. Det bemærkes desuden at umiddelbart øst herfor er et langt større spring mellem vægstolperne, og at der potentielt kan have været en større åbning i huset her - evt. at forstå som en vognport. Det ser ud som om at 3 sekundært placerede stolper (A360, A361, A362) i løbet af husets levetid er blevet placeret foran denne adgangsvej - måske i et forsøg på at understøtte huset ved at sløjfe denne åbning. A407 ses i husets vestende mellem det 1. sæt tagbærende stolper, der begge er temmelig lave. A407 tolkes på samme måde som en understøttelse af den allerede eksisterende struktur, og er altså sekundært tilføjet. Husets nuværende længde er ca. 25,5 meter, hvilket synes at modsvare husets oprindelige længde. Husets bredde er 7 meter. De tagbærende stolper er opstillet med stor afstand til 1. og 7. sæt tagbærende stolper, der yderligere er trukket tættere på hinanden. De tagbærende stolper følger hermed gavlenes krumning. Afstanden til de yderste sæt tagbærende stolper er fra 4,5 til lige under 5 meter. De øvrige sæt tagbærende stolper er sat med lidt uregelmæssig afstand, tættest i vest med hhv. 2,8 og 2,3 meter, mens de mod øst er placeret med 3,3 og 3,6 meters mellemrum. Midtskibs måler huset ca. 3 meter, undtagen dog i øst-og vestenden, hvor midterskibet kun måler ca. 2,5 meter. De tagbærende stolper har generelt en større diameter og er dybere end vægstolperne, de fleste med diameter på over 50 cm og dybde på ca. 25 - 35 cm. Vægstolperne er af ringere diameter og dybde: diameter under 50 cm, oftest omkring 45 cm, dybde mellem 10 og 20 cm. Enkelte vægstolper adskilder sig dog herfra: I sydvestvæggen ses en række vægstolper, der næsten er helt forsvundet: A273, A278, A278 og A22 (A275). Dette skyldes sandsynligvis en kombination af terræn og undergrundsforhold, idet der her er tale om et højtliggende område hvor undergrunden består af meget groft sand. Et lignende forhold kan gøre sig gældende for det 1. sæt tagbærende stolper A21(A276)-A20(A282). I husets nordvæg står vægstolperne der i mod helt klart, og er her af gennemsnitlig dybde. I dette område er undergrunden mere finkornet. I husets sydøst-ende ses der i mod 2 temmelig store vægstolper, A341 og A358, hhv. 24 og 25 cm dybe, og med diameter på hhv. 45 og 50 cm. Sandsynligvis skulle disse kraftige stolper kompensere for det store spring mellem 6. og 7. sæt tagbærende stolper, som de begge ligger mellem. En ekstra stolpe ses også imellem 5. og 6. sæt tagbærende stolper i den nordlige stolperække (A352). Måske er stolpen placeret her for at understøtte taget yderligere. Der er dog også den mulighed, at netop denne stolpe indgår i en konstruktion omkring en kogestensgrube - A343, der ligger modsat A352 i den sydlige stolperække. Placeringen af denne kogestensgrube kan ikke være tilfældig. A365 - en anden kogestensgrube, ligger i husets midterakse foran 7. sæt tagbærende stolper, og denne grube anses også som sammenhørende med huset. A349 er beliggende i forlængelse af indgangspartiets østlige del. Omend den er tolket som et rundbundet stolpehul, er det oplagt at den i virkeligheden er en lav grube i forbindelse med indgangspartiet. Huset ligger i et terræn, der er højest mod vest og falder mod øst. Fra huset foreligger et fund af et større sideskår med bevaret randprofil fra A367 (x207), et stolpehul i husets østgavl, centralt i husets midterakse. Keramikken repræsenterer et fint, mindre 3-ledet kar med et fint tapøre på overgangen mellem hals og bug, og tolkes som et husoffer. Karret ligner lignende fund, dateret til perioden 1400-1100 f.Kr. Dette svarer overens med dateringen af huset til bronzealderens periode II-III, set ud fra at huset er 3-skibet, er meget bredt samt vægstolperne, der repræsenterer en bulbygget væg. I huset indgår A19, A20, A24, A21, A18, A366, A354, A304, A302, A300, A310, A350, A364, A273, A278, A279, A312, A303, A339, A340, A341, A358, A22, A6, A7, A8, A352, A338, A347, A348, A349, A337, A306, A301, A289, A367, A369, A362, A361, A360, A363, A505.

Tegninger: 107,108,109,110,111,113,114,115,116,117,118,119

Foto:

Består:

264,273,276,278,279,280,282,284,285,288,289,300,301,302,303,304,306,310,312,337,338,340,341,343,347,348,349,350,352,358,360,361,362,363,365,366,367,369,406,407,505

Fund:

Fundliste

Fund	Materiale	Genstand	Datering	Anlæg
Kampagne: 12-10-2009				
200	Træ	Trækul	Oldtid	327
201	Træ	Trækul	Oldtid	325
202	Flint	Afslag	Oldtid	325
203	Keramik / oldtid	Sideskår, ornamenteret	Mell. Førromersk Jernalder (per.2)	325
204	Flint	Afslag	Oldtid	325
205	Knogle/tak/tand	Uvis funktion	Oldtid	325
206	Keramik / oldtid	Randskår, ornamenteret	Mell. Førromersk Jernalder (per.2)	325
207	Keramik / oldtid	Karside / rand-bug, uornamenteret	Ældre Bronzealder per.2-Ældre Bronzealder per.3	367
208	Jord	til flotering	Ældre Bronzealder per.2-Ældre Bronzealder per.3	406
209	Jord	til flotering	Ældre Bronzealder per.2-Ældre Bronzealder per.3	366
210	Jord	til flotering	Ældre Bronzealder per.2-Ældre Bronzealder per.3	327
211	Jord	til flotering	Ældre Bronzealder per.2-Ældre Bronzealder per.3	325
212	Jord	til flotering	Ældre Bronzealder per.2-Ældre Bronzealder per.3	325
213	Jord	til flotering	Ældre Bronzealder per.2-Ældre Bronzealder per.3	302
214	Jord	til flotering	Ældre Bronzealder per.2-Ældre	331

			Bronzealder per.3	
215	Jord	til flotering	Ældre Bronzealder per.2-Ældre Bronzealder per.3	365
216	Jord	til flotering	Ældre Bronzealder per.2-Ældre Bronzealder per.3	300
217	Jord	til flotering	Ældre Bronzealder per.2-Ældre Bronzealder per.3	368
218	Jord	til flotering	Ældre Bronzealder per.2-Ældre Bronzealder per.3	369

Fundbeskrivelse

201

Oldtid

V-del

Tegninger:

Foto:

Anlæg: 325

202

Oldtid

Top af A

Tegninger:

Foto:

Anlæg: 325

203

Mell. Førromersk Jernalder (per.2)

fra top af A

Tegninger:

Foto:

Anlæg: 325

205

Oldtid

Fra top af A. Brændt knogle

Tegninger:

Foto:

Anlæg: 325

206

Mell. Førromersk Jernalder (per.2)

Fra v-del

Tegninger:

Foto:

Anlæg: 325

207

Ældre Bronzealder per.2-Ældre Bronzealder per.3

Side af fint, 3-ledet kar med lille tap på overgangen mellem hals og bug. Halsen ret kort.

Tegninger:

Foto:

Anlæg: 367

211

Ældre Bronzealder per.2-Ældre Bronzealder per.3

V-del

Tegninger:

Foto:

Anlæg: 325

212

Ældre Bronzealder per.2-Ældre Bronzealder per.3

Ø-del

Tegninger:

Foto:

Anlæg: 325

Tegningsliste

Tegning	Målestok	Type	Anlæg	Fund	Beskrivelse	Dato	Tegner
Kampagne: 12-10-2009							
100	1:20	Profiltegning	325			14-10-2009	Janne Kosior
101	1:20	Profiltegning	295,314,327			19-10-2009	Janne Kosior
102	1:20	Profiltegning	296,315,329			19-10-2009	Janne Kosior
103	1:20	Profiltegning	309,318,333, 334,335,336			20-10-2009	Janne Kosior
104	1:20	Profiltegning	316,317,330, 332			20-10-2009	Janne Kosior
105	1:20	Profiltegning	262,267,292, 294,328,402, 403,502			20-10-2009	Janne Kosior
106	1:20	Profiltegning	258,259,297, 319,321,322, 323,331			20-10-2009	Janne Kosior
107	1:20	Profiltegning	300,302,304, 310,600			20-10-2009	Susanne Ritz Nicolaisen
108	1:20	Profiltegning	261,265,268, 269,271,272, 274,298,299, 407,600			20-10-2009	Susanne Ritz Nicolaisen
109	1:20	Profiltegning	337,338,345, 351,352,353, 408,600			19-10-2009	Susanne Ritz Nicolaisen
110	1:20	Profiltegning	264,355,366, 406,600			19-10-2009	Susanne Ritz Nicolaisen
111	1:20	Profiltegning	324,333,334, 335,501,600			16-10-2009	Susanne Ritz Nicolaisen
112	1:20	Profiltegning	346,360,361, 362			16-10-2009	Susanne Ritz Nicolaisen
113	1:20	Profiltegning	370,371,404, 405,600			14-10-2009	Susanne Ritz Nicolaisen
114	1:20	Profiltegning	347,348,350, 354,600			19-10-2009	Susanne Ritz Nicolaisen
115	1:20	Profiltegning	349,363,368, 369,505,600			19-10-2009	Susanne Ritz

							Nicolai sen
116	1:20	Profiltegning	343,344,352, 356,365,367, 600			20-10- 2009	Susann e Ritz Nicolai sen
117	1:20	Profiltegning	266,273,278, 289,301,305, 306,600			21-10- 2009	Susann e Ritz Nicolai sen
118	1:20	Profiltegning	279,303,312, 340,600			21-10- 2009	Susann e Ritz Nicolai sen
119	1:20	Profiltegning	263,311,341, 358,359,600			22-10- 2009	Susann e Ritz Nicolai sen

Fotoliste

Film	Billede	Motiv	Anlæg	Fund	Filmtype	Dato	Fotograf
Kampagne: 12-10-2009							
2221	100	s-del af felt set fra Ø.			digitalt foto	20-10-2009	Janne Kosior
2221	101	n-del af feltet set fra Ø			digitalt foto	20-10-2009	Janne Kosior
2221	102	Udsigt over feltets s-del mod s. Udgravningen HOM 2308 i baggrunden.			digitalt foto	20-10-2009	Janne Kosior
2221	103	A369, A368, A505, flade			digitalt foto	21-10-2009	Susanne Ritz Nicolaisen
2221	104	A368, flade			digitalt foto	21-10-2009	Susanne Ritz Nicolaisen
2221	105	A369, A368, A505, snit			digitalt foto	21-10-2009	Susanne Ritz Nicolaisen
2221	106	A314, snit			digitalt foto	21-10-2009	Janne Kosior
2221	107	A327			digitalt foto	21-10-2009	Janne Kosior
2221	108	A317, A348, A349, snit			digitalt foto	21-10-2009	Susanne Ritz Nicolaisen
2221	109	A354, snit			digitalt foto	21-10-2009	Janne Kosior
2221	110	A315, grube i snit			digitalt foto	21-10-2009	Janne Kosior
2221	111	Keramik fra A367			digitalt foto	22-10-2009	Janne Kosior
2221	112	Susanne med keramik fra A367			digitalt foto	22-10-2009	Janne Kosior
2221	113	Keramik fra A367			digitalt foto	22-10-2009	Janne Kosior
2221	114	A318 og A331			digitalt foto	22-10-2009	Janne Kosior
2221	115	A300, tagbærende stolpe			digitalt foto	22-10-2009	Janne Kosior
2221	116	A302, tagbærende stolpe			digitalt foto	22-10-2009	Janne Kosior
2221	117	A312, vægstolpe			digitalt foto	22-10-2009	Janne Kosior
2221	118	A278, vægstolpe			digitalt foto	22-10-2009	Janne Kosior
2221	119	A289, vægstolpe			digitalt foto	22-10-2009	Janne Kosior
2221	120	Landskabet set fra indkørslen overfor Ryvej 64. I mellemgrunden udgravningen.			digitalt foto	23-10-2009	Susanne Ritz Nicolaisen

