

	<p>Beretning for udgravning af: Bl.a. middelalderlige kulturlag, 2 brandtomter og 1 stenbrolægning fra efter-reformatorisk tid. Sted: Kattesund 4-10, Horsens Matr. nr.: 403 & 401b/520b Ejerlav: Horsens bygrunde Sogn: Horsens Herred: Nim Gl. Amt: Skanderborg</p>	<p>JOURNALNR.: HOM 2270 KUAS: 2003-2123-1389 År: 2007 HORSENS MUSEUM</p>
---	--	---

Indhold:

Abstract	s.1
Undersøgelsens forhistorie	s.2
Administrative og øvrige data	s.3
Topografi, terræn og undergrund	s.3
Undersøgelsens forløb	s.4
Metode og målesystem	s.6
Resultater	s.6
Fremtidigt arbejde	s.15
Tegningsliste	s.16
Anlægsliste	s.18
Genstandsliste	s.52
Fotoliste	s.59

Abstract:

I forlængelse af en forundersøgelse i forbindelse med udgravning til kælder forud for nybyggeri på Kattesund nr. 4-10 foretog Horsens Museum en arkæologisk undersøgelse på en del af matriklen. Ved undersøgelsen påvistes bl.a. en stenbrolægning fra et hus, som synes opført i sidste halvdel af 1500-årene og nedrevet i 16-1700-årene. Desuden påvistes en brandtomt fra 14-1500-årene, et vidjeflettet hegn fra høj- eller senmiddelalderen, en stor nedgravning fra høj- eller senmiddelalderen (mulig brønd eller latrin), en brandtomt fra 1200-årene, 7 stolpehuller samt en grube fra 1200-årene eller ældre middelalder/vikingetid.

Horsens Museum	15.05.2008	Felix Vestergaard
----------------	------------	-------------------

Undersøgelsens forhistorie:

I forbindelse med gennemgribende ledningsarbejde i Horsens midtby i perioden 1991-1993, blev der bl.a. foretaget mindre arkæologiske undersøgelser i gaden Kattesund (j.nr. HOM 609 og HOM 613) og i Borberggade (parallelgade syd for Kattesund; j.nr. HOM 602 og HOM 604). Der blev også foretaget en regulær udgravning af næsten hele Torvet (j.nr. HOM 610). Senest har Annemette Kjærgård i 2005 foretaget en mindre arkæologisk undersøgelse i forbindelse med opførelsen af et lille baghus bag ejendommene Torvet 26 og Torvet 2 (j.nr. HOM 2040). Ved sidstnævnte undersøgelse påvistes kulturlag fra højmiddelalderen samt en grube med en større mængde smedeaffald fra høj- eller senmiddelalderen. Området syd for Kattesund har været en del af byen helt tilbage til vikingetiden, og de spredte undersøgelser i området har vist, at man må forvente at kunne støde på væsentlige levn fra vikingetid og middelalder i området mellem Borberggade og Kattesund. Geotekniske boreprøver i området har da også vist, at kulturlagets tykkelse varierer fra ca. 2 meter til over 4 meter. Gadens navn "Kattesund" er i øvrigt i sig selv interessant, da det indikerer, at der har ligget en husrække på den ene side af gaden (deraf "sund") og dele af byens forsvarsværker på den anden side (en "kat" er en forsvarsteknisk foranstaltning). Af Horsens kommunes byggesager samt af en artikel i Horsens Folkeblad fremgik det, at der vil blive bygget på Kattesund nr. 4-10.

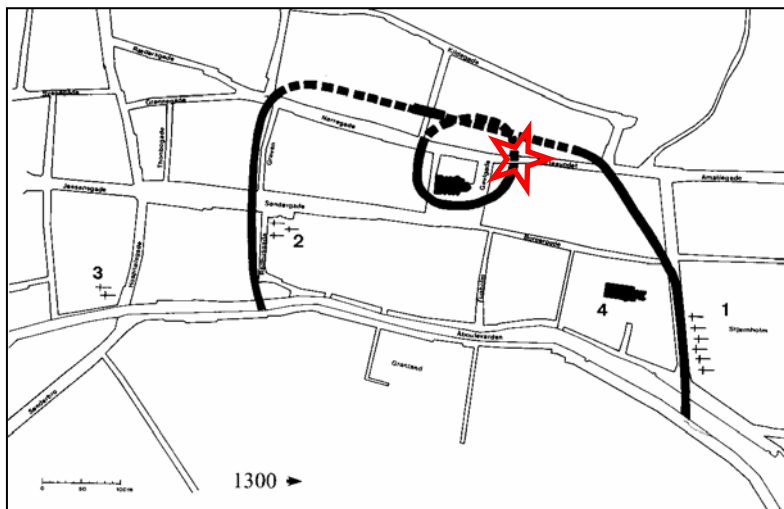


Fig. 1: Undersøgelsens placering markeret på kort, hvor byens formodede voldgravsforløb er tegnet ind med sort streg (kort efter Kuml 2000).

Museumsinspektør Anders Horsbøl Nielsen kontaktede Ejendomsselskabet Voldbrohus A/S (att. Niels Yde Nielsen, Vestergade 1, Postboks 4037, 8900 Randers) for at gøre opmærksom på byggegrundens potentielle arkæologiske vigtighed og med

henblik på at træffe aftale om en evt. forundersøgelse. Dette medførte, at der i juni 2007 blev foretaget en forundersøgelse på ejendommen Kattesund nr. 4-10 (j.nr. HOM 2270 og KUAS j.nr. FOR 2003-2123-1389). Ved forundersøgelsen påvistes

bl.a. en stenbrolægning, som syntes sløjfet i tiden efter ca. år 1550. En "gratis" profil umiddelbart vest for stenbrolægningen viste, at brolægningen overlejlrede mindst én meter tykke middelalderlige og muligvis også vikingetidige kulturlag.

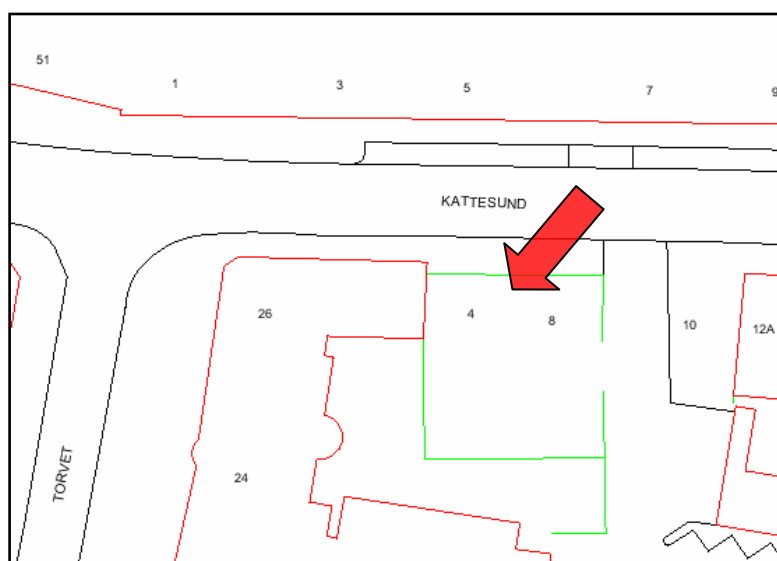
Administrative og øvrige data:

Undersøgelsen påbegyndtes d. 3/7 2007 af arkæolog Felix Vestergaard (FV) og stod på frem til d. 24/9 2007 – dog med en pause i perioden d. 20/7-6/8 pga. ferie.

Horsens Museum udførte undersøgelsen for den ansvarlige for jordarbejdets regning jf. museumslovens § 27, stk 4. Der benyttedes maskinkraft i form af en rendegraver, en minigraver og en dumper fra Svend Erik Lind A/S. Udgifterne til maskinkraft afholdtes ligeledes af bygherre. Vejret i løbet af kampagnen var varieret; juli måned var præget af varmt vejr kun med en enkelt kraftig regn- og haglbyge. Første halvdel af august måned var overvejende varm, tør og solrig, den sidste halvdel var præget af blæst bygevejr. September måned voldte en del problemer pga. bygevejr og flere kraftige regnskyl, som gav en del vand i udgravningen. Torsdag d. 16/8 tømtes Felt 4 for vand manuelt, og d. 22/8 blev det nødvendigt at bruge en el-drevet pumpe. I løbet af kampagnen havde udgravningslederen to medhjælpere; i første omgang middelalderarkæologi-studerende Simon Jan Olsen (SJO) og siden bachelor i middelalderarkæologi Michael Alrø Jensen (MAJ). Det originale registreringsmateriale samt hjemtagne genstande befinder sig på Horsens Museum.

Topografi, terræn og undergrund:

Det undersøgte område har været en del af Horsens by helt tilbage fra vikingetiden. Lokaltiteten har ligget inden for byens middelalderlige befæstning, og selve navnet



"Kattesund" indikerer, at gaden har haft en vold på den ene side og en husrække på den anden (fig. 1 og 2).

Gaden Kattesund har en lang historie, og på det undersøgte grundstykke vides at have ligget flere forskellige huse gennem tiden. I nyere

Fig. 2: Forundersøgelsens placering på sydsiden af Kattesund i Horsens. Markeret med pil.

tid har der på adressen Kattesund nr. 6-10 ligget en garveri- og lædervarefabrik, og på den undersøgte matrikel har desuden ligget "L. Laursens Marmorvarefabrik og Stenhuggeri" (i årene 1891-1986). Terrænet falder let til jævnt mod syd.

Moræneoverfladen dykker mod syd og øst, og undergrunden i området består af fint lyst hvidgult til gulgråt sand.

Undersøgelsens forløb:

Den arkæologiske undersøgelse indledtes med etableringen af et omtrent nord-syd vendt udgravningsfelt på den vestlige del af matriklen. Feltet kaldtes "Felt 4" og var reelt en udvidelse af forundersøgelsens Felt 2 (og i mindre grad Felt 1). Første prioritet var at genfinde en stenbrolægning (A12/A13) i forundersøgelsens tildækkede Felt 2 – brolægningen genfandt med det samme. I den sydlige del af Felt 4 genfandt en, formentlig 1800-tals, muret brønd (A1), som var konstateret ved forundersøgelsen i det daværende Felt 1. I denne del af Felt 4 gravedes dybt, idet man nedbrød den øverste del af brønden og fjernede dele af opfyldt i brønden og en del af den sandopfyldte nedgravning til brønden. Umiddelbart vest for brønden påtraf man en nyere tids gul teglstensmur. Lige vest for den nordlige del af Felt 4 blev der gravet et dybt hul, helt til undergrund. Dette kaldtes for "Felt 5" og var reelt en udvidelse af forundersøgelsens Felt 3 (fig. 3). Der har været kælder under den nu nedrevne bygning på Kattesund nr. 4 (hvor Felt 5 placeredes). Det opgravede materiale bestod derfor af moderne sandopfyld fra den sløjfede kælder, og der var således mulighed for at få en "gratis" profil ind mod/under Felt 4. Samtidig kom Felt 5 til i arbejdssikkerhedsmæssigt øjemed at fungere som en art anlæg til Felt 4. Fladen i Felt 5 bestod af rent undergrundssand – ingen anlægsspor. Det var derfor kun østprofilen i Felt 5, som registreredes.

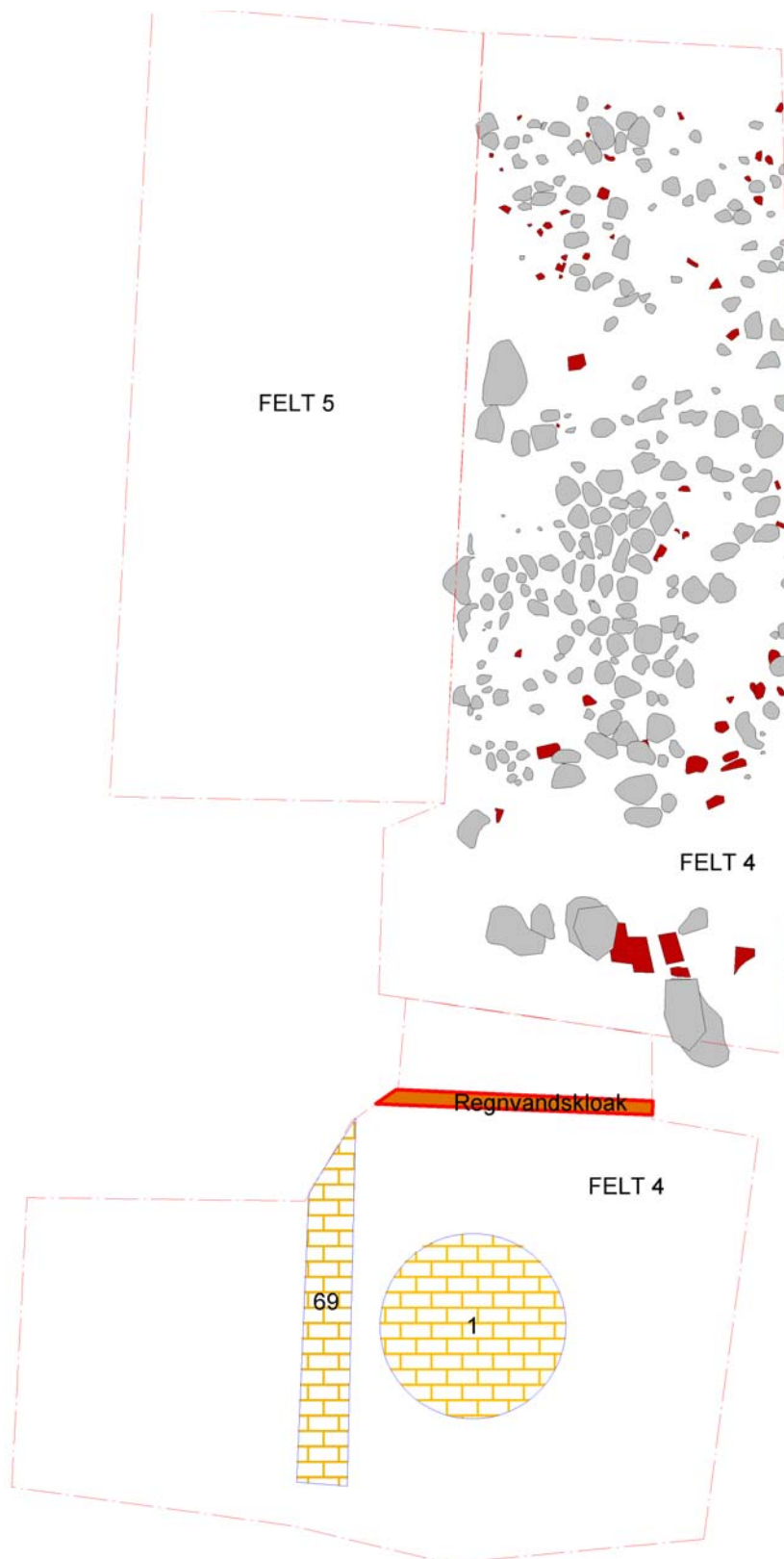


Fig. 3: MapInfo-plan af Felt 4 og 5 med stenbrolægning A12/A13 indtegnet. Nederst ses den nyere tids brønd A1 og den nyere tids murstensvæg A69. Nord er opad.

Metode og målesystem:

Alle feltgrænser blev GPS-indmålt. Der oprettedes også et lokalt nord-syd orienteret målesystem, hvor et punkt i hver ende GPS-indmålt. I forbindelse med håndtegning udspændtes et målebånd mellem de to punkter. Profiltegninger udførtes i hånden i målestok 1:20. Også plantegninger udførtes i hånden i målestok 1:20. Fladen i Felt 4, hvor stenbrolægning A12/A13 blev genfundet og afdækket yderligere, opmålt ved hjælp af fotogrammetri – primært for at spare tid. Også resterne af en vidjeflet-konstruktion (A120) i Felt 4 opmålt med fotogrammetri. Koter målt med nivelleringsapparat og håndholdt stadie i system DVR 90. Som fast punkt benyttedes topkoten på et dæksel i vejen ud for Kattesund nr. 9 (dækselkote 8,40 DVR 90). I begyndelsen benyttedes der maskinkraft med efterfølgende manuelt arbejde med spade og skovl og afrensning med graveske. Fladen i Felt 4 blev udgravet stratigrafisk (i feltets sydligste tredjedel benyttedes dog i mere udpræget grad maskinkraft idet, området var stærkt forstyrret af en nyere tids muret brønd). Et stykke hen i udgravningskampagnen gjorde de besværlige adgangsforhold på grunden, at alt arbejde primært udførtes ved håndkraft – den opgravede jord fjernedes derpå ved hjælp af en lastbil, som kunne holde på gaden og nå jorden med en grab. Der blev ikke benyttet metaldetektor eller sold. Fotodokumenteringen omfattede såvel digitalfoto som sort/hvid fotografier optaget med analogt kamera. Det digitale fotografi prioriteredes højest. Fra Felt 4's østprofil blev der udtaget jordprøver med henblik på evt. senere naturvidenskabelig analyse. Mht. dyrekogler indsamledes et repræsentativt materiale. Af keramikskår og metalgenstande indsamledes så vidt muligt alt. Anlæg, som f.eks. gruber og stolpehuller, blev snittet og beskrevet, ligesom samtlige lag blev beskrevet. Udgravningen blev fra begyndelsen indhegnet med afspærringsmateriel.

Resultater:

Det planlagte byggeri har et grundplan på ca. 270 kvadratmeter. På lokaliteten undersøgte ca. 44 kvadratmeter fordelt på to udgravningsfelter (Felt 4 og Felt 5) – altså ca. 16,5% af det planlagte byggeareal. I den nordlige halvdel af Felt 4 blev der dog ikke gravet til undergrund, og der er dermed stadig bevaret kulturlag på dette sted. Bevaringsforholdene for både jern og organisk materiale var gode. Der var tale om en partiel undersøgelse, idet bygherre planlægger at pilotere hele den østlige del af byggeriet. Det er således kun på den arkæologisk undersøgte vestlige del af grunden, der skal være kælder. Eftersom der ikke ved udgravningens afslutning var påtruffet fast grund i den nordlige del af Felt 4, er bygherre adviseret om, at der må

arkæologisk overvågning til, såfremt byggeriet kræver, at fast grund nås. At der ikke blev gravet til fast undergrund i den nordlige del af Felt 4 skyldtes arbejdssikkerhedshensyn. Der blev samlet registreret 120 lag og/eller anlæg – herunder bl.a. en stenbrolægning, 2 brandtomter, en del af et vidjeflettet hegn, en dyb nedgravning (mulig brønd) samt 7 stolpehuller og en grube. Nedenfor er gjort rede for undersøgelsens vigtigste iagttagelser, anlæg, konstruktioner m.m.

Felt 4:

Som nævnt genfandt i den sydligste tredjedel af Felt 4 en, formentlig 1800-tals, muret brønd (A1), som allerede var konstateret ved forundersøgelsen i det daværende Felt 1. I denne del af Felt 4 gravedes fra begyndelsen dybt, idet man nedbrød den øverste del af brønden og fjernede dele af opfyldt i brønden og en del af den sandopfyldte nedgravning til brønden. Den kuplede murede brønd, som var forsynet med et pumpehul i toppen, var fyldt op med affald; herunder en gammel mørnet herresko, en del ølflasker af ældre type, keramikskår, murbrokker og andre

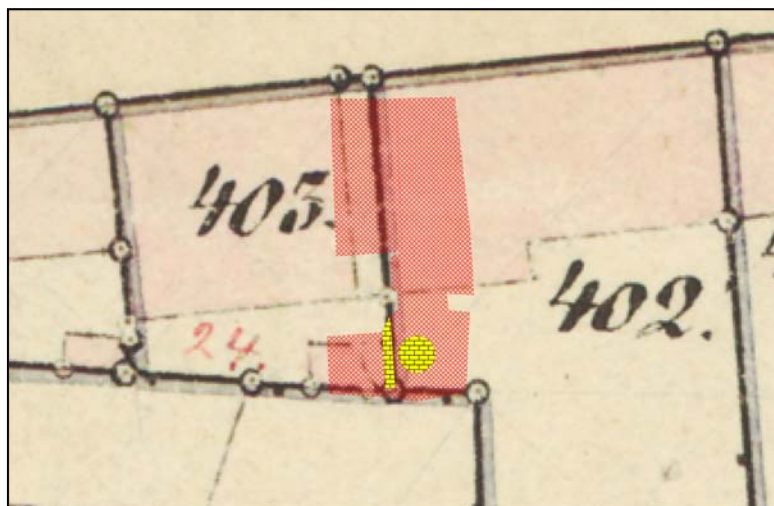


Fig. 4: Udgravningsfelter og murværk A69 samt brønd A1 markeret på Original 1 kort.

nyere tids efterladenskaber. Umiddelbart vest for brønden påtraf man en nyere tids gul teglstensmur (A69). Muren A69 ser ud til at være identisk med en nyere tids skillemur mellem matrikel 403 og 402 (fig. 4). På den vestlige side af skillemuren ser det ifølge kortet fra 1867 ud til, at der har stået en form for et lille udhus. Muren stak dybt, og det kan tænkes, at udhuset har fungeret som en lille kælder eller været til et lokum i gården. Fyldet vest for muren opgravedes med maskine og indeholdt intet af arkæologisk interesse.

Den stenbrolægning (A12/A13), som var påtruffet i forundersøgelsens Felt 2, genfandt i den nordlige halvdel af Felt 4. Brolægningen, af næve- til hovedstore natursten, lå under nogle nedbrydningslag (A17 og A19) og kunne følges i nordlig

retning næsten helt ud til udgravningsfeltets afslutning ud mod Kattesund. Brolægningens vestlige afgrænsning syntes reel, hvorimod stenlægningen syntes afbrudt i syd. Den østlige afgrænsning kunne ikke erkendes, da brolægningen strakte sig ind under Felt 4's østprofil. Stenene viste sig at være sat i et afretningslag af grågult sand (A70). I sandafretningslaget fandtes et skår af udvendigt grønglaseret lys lervare med påsat roset-dekoration (X37). Brolægningen blev opmålt ved hjælp af



Fig. 5: Stemplet vingetegl fra Lübeck.

fotogrammetri (fig. 3). Ved forundersøgelsen tolkedes brolægningen som en del af et stengulv eller en brolagt passage/slippe mellem to huse. Ud fra keramikfund af skår fra kanten af et fad (X1 – se forundersøgelsesrapport) formodedes det, at stenbrolægningens funktionstid nok tidligst skulle placeres i midten af 1500-årene eller måske i 1600-1700-årene. Ved den egentlige udgravning fandtes der imidlertid stykker af rødt vingetegl med teglværksstempler på. Vingeteglstenene fandtes i de nedbrydningslag, som overlejrede stenbrolægningen. Stemplerne viser, at tagstenene kommer fra "Sankt Petri" teglværk i Lübeck (fig. 5). Vingeteglstenene stammer fra 14-1500-tallet (jf. N-H. Larsens artikel *Stemplede vingetagsten* i "Bygningsarkæologiske studier 1986"). Et af vingetegl-stykkerne (X19) fandtes i et nedbrydningslag, som bl.a. også indeholdt røde murbrokker og kalkpuds-rester med spor af okkergul kalkmaling. Disse nye iagttagelser gør, at stenbrolægningen reelt kan stamme fra 1500-årene, og at brolægningen kan have udgjort gulvet i et hus, som har været teglhængt med de lybske tagsten. Måske er der tale om resterne af et af de gavlhuse, som kan ses på Resens Horsens-prospekt fra 1661 (for illustration se forundersøgelsesrapport) eller en forgænger til et af disse. Nedbrydningen af huset synes bl.a. på baggrund af fund af kridtpibe-fragmenter, stjertpotte-skår m.m. at have fundet sted i 16-1700-årene. En nord-syd gående række af 6 temmelig store natursten, som synes gravet ned i/sat i lag A53 skal muligvis opfattes som et vægfundament eller en syldstensrække tilhørende det nedrevne hus.

Efter bortgravning af lag A42/A50 stødte man på resterne af en brandtomt. Tomten kaldes her "Brandtomt 1" og består af lagene A88-A94 samt A96-A98 og A111-A112. Sporene af brandtomten gav sig til kende i form af forkullet træ og rødt stærkt varmpåvirket/brændt ler og lerklining (fig. 6). Der syntes at være tale om brændte og kollapsede lerklinede vægge, og noget af det brændte tømmer kan være egentligt fodtømmer (f.eks. A88-A91). Tømmeret lå vinkelret på hinanden. Bygningens vægge



Fig. 6: Brandtomt 1 set fra syd.

har sandsynligvis været konstrueret som bindingsværk med lerklinede tavler. Den vestlige afgrænsning af brandtomten syntes reel. I østlig retning strakte resterne af brandtomten sig ind under Felt 4's østprofil. Der hersker tvivl om, hvorvidt den sydlige afgrænsning af tomten var reel. I brandtomten fandtes bl.a. en grøn-irret mønt (X72)

og en meget velbevaret lille grøn glasperle (X71). Desuden fandtes noget tydeligvis varmpåvirket vinduesglas – et af stykkerne har krøjselklippet kant (X53). I ca. samme niveau som brandtomten blev der gjort fund af nogle rødbrændte potteben og sideskår sandsynligvis stammende fra stjertpotter. Ifølge leder af Byarkivet – Bodil Møller Knudsen – var der bybrande i Horsens ca. år 1450 og måske igen i år 1497 (hvor Klosterkirken i hvert fald brændte). I år 1540 opstod en bybrand, der var så omfattende, at byen efterfølgende blev fritaget for kongelige skatter i 4 år. Endnu en bybrand hærgede Horsens i år 1586. Det forekom allerede under udgravningen sandsynligt, at den fundne brandtomt skulle ses i forbindelse med en af disse brande. Brandtomten må være resterne af forgængerens til det ovennævnte hus med stenlægning og stemplede vingetegle, og det var udgraverens forhåbning, at brandtomten kunne knyttes til en af bybrandene ved hjælp af møntdatering. Mønten (X72) er stadig ikke konserveret, men på baggrund af et røntgenfoto (fig. 7) kan det afgøres, at mønten er slået under Rigsrådet eller Kong Hans (og stammer fra år 1448, 1481-1513 eller 1533). Møntdateringen sandsynliggør, at brandtomten har med en af bybrandene i ca. år 1450, 1497 eller 1540 at gøre, da mønten nok ikke længere ville have været i omløb i 1586.

Efter bortgravning af brandtomten (Brandtomt 1) fjernedes det nærmest fladedækkende opfyldslag A53. Over lag A53 fandtes bl.a. også et sideskår af stentøj eller proto-stentøj med en karakteristisk udvendig glinsende mørk brunlilla jernoxidagtig overflade. Selve lag A53 indeholdt en hel del dyrekogler, bl.a. flere svinekæber. I laget fandtes desuden et udvendigt muligvis blyglaseret stentøjsskår – en standrand med fingerindtryk (X74). Af andre fund kan nævnes et kraftigt bælte- eller seletøjsspænde. De fundne skår stammer fra perioden ca. år 1300-1500. Laget



Fig. 7: Røntgenfoto af mønt fra Brandtomt 1.

er med sikkerhed ældre end Brandtomt 1 og dateredes indledningsvis bredt til høj- eller senmiddelalderen.

Under lag A53 afdækkedes endnu et næsten fladedækkende lag, kaldet A56. Laget havde sat sig kraftigt i den nordlige del af feltet. Der blev gjort en del genstandsfund i laget, bl.a.

enkelte små stykker eller spån af birkebark, et par dyrekogler med hugspor fra slagtning/partering, tre små jerngenstande samt lidt uglaseret hårdt gråbrændt keramik. A56 tolkes som en reel aktivitetsflade, og må, tolket på baggrund af keramikskårene, være ophobet i høj- eller senmiddelalderen (mest sandsynligt i løbet af senmiddelalderen hvilket i så fald viser, at bl.a. også lag A53 må stamme fra senmiddelalderen).

Grunden til at A56 (og i øvrigt samtlige over- og underliggende lag) havde sat sig, viste sig at skyldes en temmelig stor cirkulær eller oval nedgravning, kaldet A60. Det forsøgte at fjerne diverse opfyldslag i nedgravningen, men arkæologerne nåede aldrig bunden og måtte stoppe pga. sikkerhedshensyn. På profiltegningen T5 er det ikke til at se, at A60 dykker så voldsomt, da det kun er udkanten af nedgravningen, der ses på tegningen. Tegningerne T10-T12 samt T14 giver et bedre indtryk. De bortgravede lag indeholdt en del organisk materiale, bl.a. dyrekogler, lidt fiskeben, en stump/spån af birkebark samt lidt læder-rester (X102, X104, X106, X115, X129). I lag A59 fandtes desuden et slibestensemne af skifer (X109), en halv hestesko af jern

(X99) og lidt lerklining (X29). På vej ned gennem de ophobede lag (se A58– A60 og A129, A144, A148, A) stødte man på de velbevarede rester af noget vidjefletværk flettet ud og ind mellem nogle opretstående støjler – sandsynligvis er der tale om et hegn (A120). Vidjeflet-konstruktionen er yngre end A60 og havde sat sig ned oveni nedgravningen ligesom flere andre af de højereliggende lag. Det mulige hegn var omtrent nord-syd orienteret og kunne følges over en strækning på ca. 2,7 meter (fig. 7). Vidjefletværket har muligvis udgjort et hegn, som kan have stået i skellet mellem to grunde – flethegnet ligger kun forskudt 1,5-2,0 meter øst for det eksisterende skel mellem Kattesund nr. 4 og nr. 6. Den sydlige afgrænsning af fletværket syntes reel, hvorimod konstruktion så ud til at være afbrudt i den nordlige ende. Vidje-konstruktionen blev opmålt ved hjælp af fotogrammetri (fig. 8), og prøver af støjler og vidjeflet blev indsamlet. Det mulige hegn er ældre end lag A56.

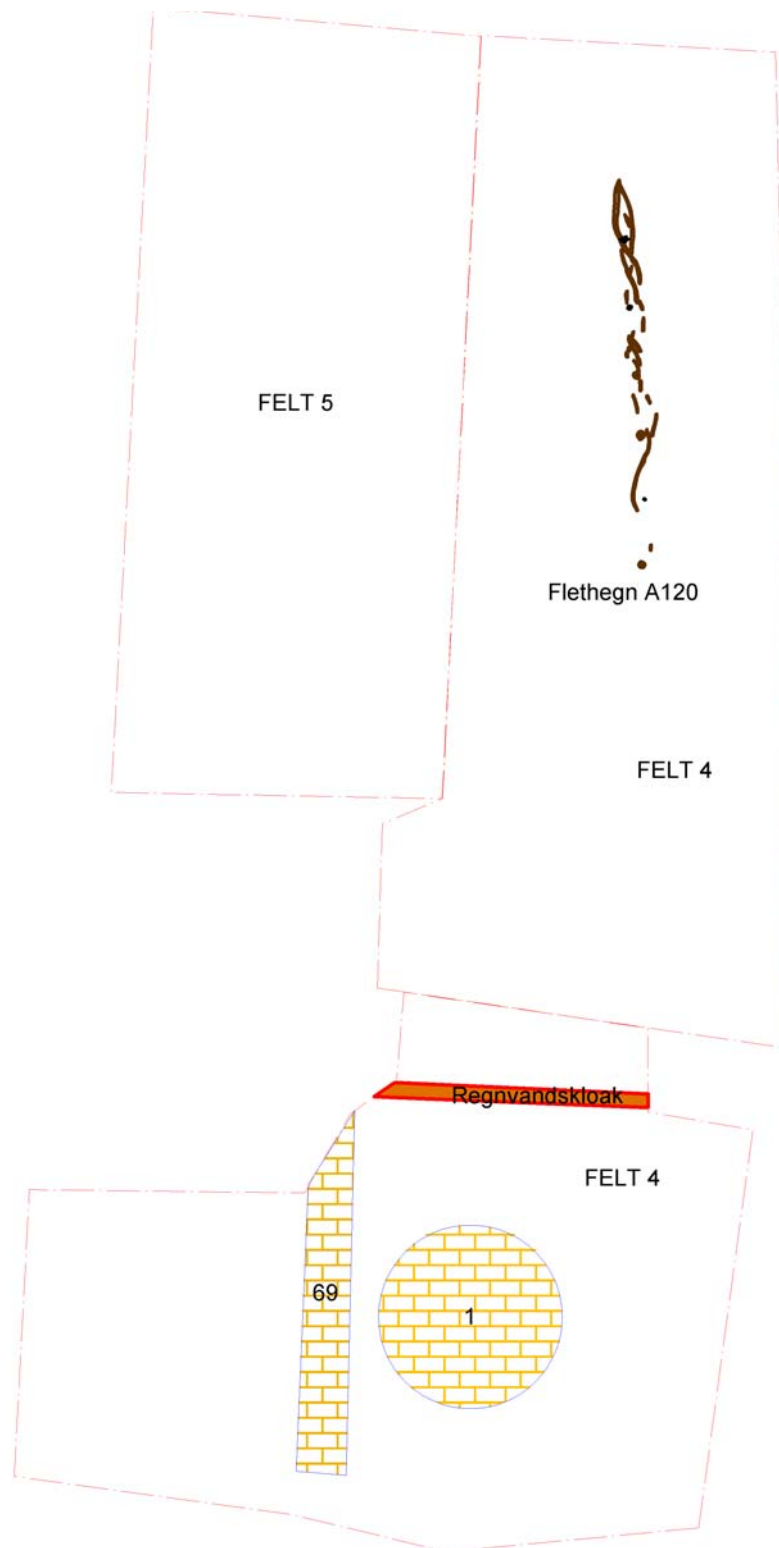


Fig. 8: MapInfo-plan af Felt 4 og 5 med vidjefletheegn A120 indtegnet. Nederst ses den nyere tids brønd A1 og den nyere tids murstensvæg A69. Nord er opad.

Der har tilsyneladende stået enkelte stolper rundt langs kanten af nedgravning A60, men der synes ikke at være tale om f.eks. et grubehus. Nedgravningens sider viste

sig at blive meget stejle, nærmest lodrette. Nedgravningen kan tænkes at være en brønd (eller mindre sandsynligt en form for latrin-grube/kasse). A60 tømtes aldrig helt, for da der var tale om en meget dyb nedgravning, viste det sig arbejdssikkerhedsmæssigt uforsvarligt. Det arbitrære bundniveau i nedgravningen var 5,17 DVR 90 – det vil sige mere end 3 meter under nuværende gadeplan. Det konstateredes, at nedgravningen A60 var gravet delvist igennem en ældre brandtomt (her kaldet "Brandtomt 2").

Brandtomt 2 (se A117-A119 og A121-A125), som mod nord var skåret af den store nedgravning A60, bestod af en øst-vest orienteret stenrække – muligvis en delvist plyndret syldstensrække (se A118 og A125). Hele den nordlige del af brandtomten er blevet gravet væk, da nedgravning A60 blev etableret. Der fandtes spor af brandtomtens kollapsede lerklinede vægge (A121) – dele af lerkliningene var hårdt gråbrændt, næsten sintret/slaggeagtigt. Et sort brandlag med rester af forkullet træ (A119 og A123) kan oprindeligt have været et trægulv af øst-vest orienterede brædder. Det forkullede træ var lejret på en 8-9 cm tyk bund/afretningslag af fint sand (A124). Brandtomten synes at strække sig ind under profilen i vest, men da der har ligget en nyere tids kælder og nu befinder sig en regnvandsbrønd umiddelbart vest for brandtomten, kan det kun dreje sig om få centimeter af tomten, som findes under feltets vestprofil. Mod syd syntes afgrænsningen reel. Mod øst sås ikke spor af brandtomten i profilvæggen. I forbindelse med Brandtomt 2 fandtes bl.a. diverse mindre jerngenstande, nogle få uglaserede gråbrændte keramikskår heraf et med pindestiksornamentik (X86, X88, X117) og en gråbrændt båndformet hank fra en lys grøngul glaseret kande, som må stamme fra 1200-årene (X92). I laget A118 fandtes yderligere 6 stykker keramik, hvoraf nogle umiddelbart synes at være noget yngre end selve brandtomten (X121) – dette kan dog nok forklares ved det faktum, at der på et tidspunkt er gravet et kabel (vist en lynafleder) lodret ned gennem laget. Denne forstyrrelse af Brandtomt 2 kan meget vel have ført yngre keramik med sig. I forbindelse med et 15 cm tykt lerlag (A126), som muligvis er et gulv i tilknytning til Brandtomt 2, fandt man et større brudstykke af en skifer-slibesten (X113). Med hensyn til Brandtomt 2's alder kan det konstateres, at tomten er ældre end nedgravning A60. Fundene af uglaseret gråbrændt keramik og et gråbrændt glaseret hankeskår fra en kande tyder på, at brandtomten skal tidsfæstes til 1200-årene.

Efter fjernelse af Brandtomt 2 og det underliggende kulturlag A143 blev der i hele den sydlige del af Felt 4 påtruffet undergrund. I undergrundsfladen sås flere

nedgravningsspor – spor efter stolpehuller og gruber. Langs kanten af den store nedgravning A60 fandtes tre små stolpehuller (A137, A138 og A140). Disse stolpehuller syntes reelt at have forbindelse til A60 og er dermed yngre end Brandtomt 2 og må nok bredt dateres som høj- eller senmiddelalderlige.

To sikre (A133 og A151) og to mulige (A134 og A136) stolpehuller konstateredes i undergrunden under det sted, hvor Brandtomt 2 havde ligget. Stratigrafien viser, at stolpehullerne er ældre end Brandtomt 2 og dermed sandsynligvis fra ældre middelalder/vikingetid. Stolpehullerne kan have udgjort en del af en bygning, men grundet den forholdsvis lille og smalle flade i Felt 4 kunne det ved udgravningen hverken efterprøves eller bevises. Der *kan* skjule sig flere stolpehuller under Felt 4's østprofil.

I det sydøstligste hjørne af Felt 4 erkendtes en grube (A160) med let fladbuet bund i østprofilvæggen. Gruben var ældre end lag A65 men nok yngre end lag A143, som gruben syntes gravet ned igennem – skellet til A143 var dog ret utydelig og diffus. Nedgravningen fortsatte ned i undergrundssandet. Fyldet i den stærkt udvaskede grube indeholdt kun få spredte trækulsnister og ingen genstande. Det var ikke muligt at funktionsbestemme grube A160. Gruben kan være ca. samtidig med eller ældre end Brandtomt 2 og dermed stamme fra 1200-årene eller ældre middelalder/vikingetid. Gruben fortsatte ind under Felt 4's østprofil.

Felt 5:

På Felt 5's placering lå ved forundersøgelsen det mindre Felt 3. På stedet har ligget en i dag sløjfet kælder. Fra kote 5,79 DVR 90 syntes der at være rent og uforstyrret undergrundssand under den sløjfede kælder. Bortgravningen af det moderne sandopfyld i den sløjfede kælder gav mulighed for at undersøge østprofilen ind mod Felt 4, og dette var hovedårsagen til Felt 5's berettigelse. Østprofilen i Felt 5 blev tegnet i målestok 1:20. Efter registrering af østprofilen kom Felt 5 på en gang til at fungere som skrånende anlæg til Felt 4 og sidst i udgravningsforløbet som jorddepot.

Fremtidigt arbejde:

Stenbrolægningen A12/A13 blev påtruffet ca. 70 cm under overfladen. Lagene under brolægningen har vist sig minimum at stamme helt tilbage fra 1200-årene. Den arkæologiske undersøgelse har vist, at der er væsentlige fortidsminder på stedet i form af spor efter renæssance- og senmiddelalder-bebyggelse, som overlejrer spor af ældre middelalderbebyggelse, middelalderlige kulturlag og mulige vikingetidslag. Der er gode bevaringsforhold for både jern og organisk materiale. Konklusionen på undersøgelsen er, at der må foretages en regulær udgravning, såfremt det planlagte byggeri kræver, at der skal graves mere end 70 cm ned under nuværende terræn på den resterende del af grunden øst og syd for udgravningsfeltet, Felt 4. Såfremt bygherre ønsker en optømning af nedgravningen A60 for at nå fast undergrund, bør dette arbejde i høj grad ske under arkæologisk overvågning.

Tegningsliste:

Tegning nr.	Format & tegner	Skala/målestok	Type/placering	A-numre
T5	FV	1:20	Profiltegning, Felt 5	A12, A13 samt A41- A68.
T6	FV	1:20	Plantegning, Felt 4, Niveau 2A	A42/A50 samt A70- A84.
T7	FV	1:20	Plantegning, Felt 4, Niveau 2B	A42/A50/A74, A75 samt A76/A77/A81/A82.
T8	FV	1:20	Plantegning, Felt 4, (brandtomt) Niveau 3	A43/A44 samt A85- A112.
T9	FV	1:20	Plantegning, Felt 4, Niveau 4	A54-A56 samt A113- A118.
T10	FV	1:20	Plantegning, Felt 4, Niveau 5A	A60, A118, A119 samt A121-A124.
T11	FV	1:20	Plantegning, Felt 4, Niveau 5B	A60 samt A124- A127.
T12	FV	1:20	Plantegning, Felt 4, Niveau 6	A133-A142, A144- A150 samt A158.
T13	FV	1:20	Plantegning, Felt 4, Niveau 6	A1, A133, A134, A151, A152.
T14	FV	1:20	Profiltegning, Østprofil, Felt 4	A41, A50, A53, A54, A56, A64/A149, A65, A80, A109, A111/A112, A113, A115, A116, A124, A129, A130, A143, A144, A146, A148, A149/A64 samt

				A153-A157.
T15	FV & MAJ	1:20	Profiltegning, Snit øst-vest, Felt 4, nederst	A142, A144, A148, A149, A153, A154 samt A158.
T16	FV	1:20	Profiltegning, Østprofil, Felt 4, sydligst	A53, A56, A64/A149, A65, A115, A116, A132, A143, A156, A157 samt A160.
GPS	GPS	MapInfo data	Elektronisk	Diverse + målepunkter

Anlægsliste:

A-nr.	Samme som:	Tegning	Anlægsbeskrivelse	Tolkning & identifikation
A41		T14	Heterogent mellem til lyst gråbrunt til gulbrunt kraftigt leret sand med spredte kalkpuds-rester/stumper og kulnister. En del røde teglbrokker og stumper samt mange nævestore og op til barnehovedstore natursten (muligvis opbrudt stenbrolægning?). Spredte dyrekogler. Spredte mørtelnister. Nogle kalkpuds-rester bærer spor af okkergul kalkmaling.	Nedbrydningslag. Nedbrydning af 16-1700-tals hus.
A42	Samme som A50 & A74	T6, T7	Homogent mørkt sortbrunt medium leret sand fyldt med røde teglstumper/nister og trækulsnister (så det nærmest fremstår spættet). Spredte småsten. Enkelte små pletter af lyst gulbrunt ler og få små koncentrationer af trækulsrester og sod. Indeholder en stor del stærkt omsat organisk materiale. En stenrække er sat i lag	Opfyld/afretningslag?

			A50/A42. Stenene er visse steder støttet af mindre stenpakninger.	
A43		T8	Lyst homogent grågult kompakt fedt ler. Indeholder enkelte småsten.	Lergulv.
A44	Del af A43	T8	Heterogent lag. Sydlige halvdel minder meget om A43. Nordlige del kraftigt opblandet med materiale som A42.	Lergulv, delvist ødelagt del af A43.
A45		T5	Homogent mellem til mørkt brungråt medium leret til leret sand med stærkt omsat organisk materiale med jævnt fordelte trækulsnister og nister/små pletter af lyst grågult ler. Spredte småsten. I den sydligste del optræder enkelte stumper af rødbrunt varmepåvirket ler.	Opfyld.
A46		T5	Linse af lyst brungråt svagt leret sand med stærkt omsat organisk materiale med flere trækulsnister og få nister af rødt tegl. En enkelt mindre end nævestor kridtsten.	Linse af lyst brungråt sand.
A47		T5	Homogent mørkt brungråt let leret sand med stærkt omsat organisk materiale. Enkelte trækulsnister, røde teglstumper og	Lag.

			stykker/stumper af mørtel.	
A48		T5	Tynd stribe af homogent lyst til mellem hvidgråt sand (strandsand?). Enkelte småsten.	Sandstribe.
A49	Muligvis samme lag som A53	T5	Homogent mørkt brungråt let sandet ler med stærkt omsat organisk materiale og jævnt fordelte trækulsnister. Spredte stumper af varmegåvirket brunrødt ler og enkelte småsten. Enkelte stumper og stykker af dyrekogler.	Opfyld.
A50	Samme som A42 & A74	T5, T6, T7, T14	Heterogent mørkt gråbrunt let til medium leret sand med stærkt omsat organiske materiale. Spredte røde teglstumper/stykker og enkelte stykker dyrekogle. Spredte småsten. I den nordlige del af laget ses en lille koncentration af trækulsstumper samt gulgråt aske. Laget indeholder mindst 6 meget store natursten, som må være de vestlige fundaments- eller syldsten i en nedrevet bygning. Stenene ses i profilen og delvist i fladen. En af	Lag indeholdende store sten.

			de store sten faldt ud af profilen under arbejde med maskinkraft. Uklart skel til A53 i profilen.	
A51		T5	Homogent mellem brunorange gruset sand – sandsynligvis rest af recent sandopfyld fra sløjfet kælder vest for profilen. Diffust skel til A53.	Gruset sand – sandsynligvis rest af recent sandopfyld.
A52		T5	Heterogent, ”marmoreret” lag. Overvejende mellem brungråt sandet ler med stærkt omsat organisk materiale med spredte pletter af brungult ler men også islæt og indslag af sand som A48. Enkelte større småsten samt få kulnister og dyreknoglestykker. Laget ser temmelig omrodet ud.	Lag.
A53		T5, T14, T16	Homogent mørkt brungråt medium kompakt, svagt sandet fed ler med stærkt omsat organisk materiale. Mange jævnt fordelte trækulnister. Enkelte mindre end nævestore natursten. Enkelte stumper/stykker rødt tegl. Flere spredte dyreknoglestykker.	Opfyldslag.

			<p>Spredte småsten og stedvis små pletter af grå aske. Under de store sten i profilen (se A50) ses i A53 små pletter eller striber af hhv. strandlignende sand og gulgråt ler – men kun meget lidt.</p> <p>Noter:</p> <p>21/8 07 – Ikke sikkert der er tegl i ... kan være varmepåvirket ler.</p> <p>23/8 07 – Nærmest fladedækkende opfyldslag fyldt med dyrekogler (bl.a. mange kæber fra gris/kvæg). Fedtet lag.</p> <p>19/9 07 – Laget blev mere sandet, det da fik lov at tørre op.</p>	
A54	Muligvis del af A55 & A56	T5, T9, T14	<p>Heterogent. Overvejende mørkt gråbrunt medium kompakt fedtet ler med stærkt omsat organisk materiale og spredte trækulsnister. Spredte pletter af lyst grågult ler. Enkelte småsten og stumper af dyrekogle. Skal muligvis forståes som en del af A55 & A56.</p>	Lag.
A55	Muligvis del	T5, T9	Homogent mørkt	Lag.

	af A54 & A56		<p>gråbrunt medium kompakt ler med stærkt omsat organisk materiale. Jævnt fordelte bittesmå orange opløste nister – muligvis af varmpåvirket ler. Enkelte småsten og stykker af dyrekogle. Skal måske forstås som en del af A54 & A56.</p>	
A56		T5, T9, T14, T16	<p>Homogent mørkt kastanje-brunt medium kompakt fedt ler med stærkt omsat organisk materiale. Jævnt fordelte trækulsnister/stumper. Flere dyrekogler og dyretænder. En smule keramik. Enkelte nister af orange varmpåvirket ler. Spredte små prikker af grågult ler. Nordligste del af laget ligger nærmest vandret. Dækker meget af fladen, men har sat sig i Felt 4's nordlige del (fordi laget overlejrer en dyb nedgravning). Ikke et gulvlag, men en aktivitetsflade.</p>	Aktivitetsflade.
A57		T5	<p>Spættet lag. Overvejende mellem brungråt svagt sandet</p>	Opfyld/nedbrydning.

			<p>ler med stærkt omsat organisk materiale. Jævnt fordelte pletter/nister af trækul og brunorange varmpåvirket ler gør, at laget fremstår spættet. Også en del prikker af mellem grågult ler. Enkelte småsten.</p>	
A58		T5	<p>Homogent mørkt brungråt til sortgråt let sandet ler med stærkt omsat organisk materiale. Mange jævnt fordelte trækulsnister/stumper. Spredte nister af rødorange varmpåvirket ler. Sporadiske små pletter af lyst gulgråt ler. Spredte småsten. I fylden ses svage korn af orange karakter (mangan? eller opløst varmpåvirket ler?). Enkelte stykker dyreknogle.</p>	Fyld i nedgravning.
A59	Muligvis samme som A113	T5	<p>Homogent mørkt gråbrunt medium kompakt ler med stærkt omsat organisk materiale. En del jævnt fordelte trækulsnister. Enkelte større stykker dyreknogle. Enkelte rester/stumper af</p>	Fyld i nedgravning.

			lerklining (brændt?).	
A60		T5, T10, T11	<p>Homogent mørkt brungråt medium sandet ler med islæt af lyst gulgråt sand og spredte prikker af lyst grågult ler. Indeholder stærkt omsat organisk materiale. Spredte småsten og enkelte stumper af rødorange brændt ler. I den tynde, sydlige del af laget er der en tæt koncentration af trækulsnister, trækulsstumper og sod – så den del af laget fremstår sort. I resten af laget er der en del til mange trækulsnister/stumper. Nederst ved overgangen til undergrunden er laget opblandet med undergrundssand (som er lyst fint brungult sand).</p> <p>Noter: 30/8 07 – Den tynde sydlige del er et selvstændigt brandlag, som kan ses i fladen (A119). 6/9 07 – I fladen ses at A60 synes at være en</p>	<p>Nedgravning. OBS! A60 er blevet en slags samlebetegnelse for nedgravningen – fylden består af flere lag.</p>

			kæmpe, måske cirkulær, nedgravning. Fyldet i nedgravningen består muligvis af flere lag, men det er svært at se og at skille dem fra hinanden. Vidjeflet (A120) står tilsyneladende i nedgravningen!?	
A61		T5	Heterogen linse af undergrundssand med kraftigt islæt af materiale som A59.	Linse af undergrundssand.
A62		T5	Heterogent lag af hhv. lyst porøst hvidgult til grågult sand og mørkt medium kompakt svagt sandet ler med stærkt omsat organisk materiale med enkelte trækulsnister/stumper og spredte småsten. Enkelte rødorange stumper af varmepåvirket ler.	Lag.
A63		T5	Som A64.	Lag.
A64	Samme som A149	T5, T14, T16	Homogent (eller spættet) mørkt gråbrunt kompakt svagt leret sand med stærkt omsat organisk materiale. Overalt jævnt fordelte fine små nister/korn af orange knust varmepåvirket ler. Spredte trækulsnister/stumper. Spredte småsten.	Kulturlag/opfyld.

			Enkelte større stumper af orange varmpåvirket ler. Minder meget om A63. A64 er en anelse lysere og mere sandet end A63.	
A65		T5, T14, T16	Som A64 men af mere leret karakter og med mindre trækul. Desuden ses her spredte stumper og stykker af dyrekogle.	Kulturlag/opfyld.
A66		T5	Som A60.	Lag.
A67		T5	Spættet eller "marmorert" – består af lyst undergrundssand opblandet med mørkt brungråt svagt leret sand med stærkt omsat organisk materiale. Få trækulsnister og enkelte små pletter af rødbrunt ler.	Nedgravning, muligt stolpehul.
A68		T5	Homogent undergrundssand, men en smule mørkere og mere gråt end det omgivende undergrundssand (som er lysere og mere gult).	Nedsivning eller mulig grube med stærkt udvasket fyld.
A69		MapInfo	Nord-syd orienteret teglstensmur. Overvejende gule teglsten men også nogle få røde sten. Forskellige stenstørrelser. Nogle	Mur af gule teglsten (og enkelte røde).

			<p>sten er sorte af sod eller fugt. Mørtelen er ikke strøget pænt af på nogen af siderne, men dog pænest på vestsiden. Der synes at være tale om en kældermur (hvis "grimme" yderside ikke har skullet være synlig). Både øst og vest for muren var en del opfyld. Kælderen synes at have været vest for muren.</p>	
A70		T6	<p>Spættet mellem grågult sand, svagt leret og iblandet materiale som A50/A42 (udgør pletter i sandet). Let kompakt. En enkelt del af rødt munke/nonne-tagtegl observeret. Mod nord afgrænses laget skarpt mod A50/A42 af en øst-vest-gående stenrække. Stenrækken er sat i lag A50/A42. Stenene er visse steder støttet af mindre stenspækninger.</p>	<p>Afretning/ fundaments-sand som stenbrolægning A13 har været sat i.</p>
A71		T6	<p>Lille (oval i fladen) grube/nedgravning fyldt med heterogent mellem brungult ler (kompakt og let fedtet). Indeholder enkelte stumper rødbrændt ler, en del dyrekogler,</p>	<p>Affaldsgrube – eller muligvis en begravet hund?</p>

			spredte trækulstumper/nister. Enkelte stykker keramik.	
A72	Samme som eller del af A42/A50/A74	T6	Som A42/A50/A74 men med pletter af lyst hvidgult sand (rest af A70 ses i overfladen).	Lag.
A73	Rest af A70	T6	Heterogent lyst hvidgult sand iblandet materiale som A50/A42.	Rest af A70.
A74	Samme som A42/A50	T6, T7	Hænger sammen med A50/A42.	Opfyld/afretningslag?
A75	Mulig del af A79?	T6, T7	Svagt spættet mellem gråbrunt til gråt svagt leret sand med stærkt omsat organisk materiale. Flere brungule lerprikker. Få småsten og røde teglnister/stumper. Enkelte trækulsnister. I laget er sat en øst-vestgående række af nævestore natursten. Enkelte stumper dyreknogle. Stenrækken viste sig at indeholde flere sten end først erkendt (se niveau 2B!). Også en koncentration af røde munkestensbrokker.	Lag med stenrække.
A76	Samme som A77, A81 & A82	T6, T7	Homogent mørkt brungråt svagt leret sand med stærkt omsat organisk materiale. En	Lag.

			del trækulsnister og enkelte småsten.	
A77		T6, T7	Som A76. Et stykke keramik observeret.	Lag.
A78		T6	Heterogent mørkt brungråt svagt leret sand med stærkt omsat organisk materiale. En del trækulsnister. Spredte småsten. Prikker af brungult ler og pletter/plamager af fint lyst hvidt til gulhvidt sand.	Lag. Det gulhvide sand kan måske være en rest af A70.
A79		T6	Spættet mørkt til mellem gråbrunt sand med stærkt omsat organisk materiale. Kompakt. Mange røde teglstumper og teglnister giver det spættede indtryk. En del trækulsnister og enkelte større stykker tegl og teglbrokker. En del småsten.	Planering eller nedbrydning.
A80		T6, T14	Homogent lyst gulhvidt til gulgråt sand med en del mørtelrester (smuldret). Enkelte røde teglstumper. Få trækulsnister og småsten. Uklar relation til A83.	Nedbrydningslag.
A81	Samme som A76/A77/A82	T6, T7	Homogent mørkt brungråt let leret sand med stærkt omsat organisk materiale. En del trækulsnister.	Lag.

			Enkelte småsten og prikker af mellem orangebrunt sand. Ganske få røde teglnister.	
A82	Samme som A76/A77/A81	T6, T7	Som A81.	Lag.
A83		T6	Porøst lyst gulhvidt sand med kalk eller mørtelrester (smuldret). En enkelt rød teglstump. Uklar relation til A80.	Nedbrydningslag.
A84		T6	Som A83 men kraftigt opblandet med mørkt gråbrunt let leret sand med stærkt omsat organisk materiale. Mørkere fremtoning end A83 qua opblanding.	Lag.
A85		T8	Øst-vest-orienteret forkullet træ med ovenpå liggende rester af rødbrændt ler.	Forkullet træ. Fodrem med rester af brændt lerklinet væg.
A86	Del af A85	T8	Minder meget om A50 men med meget forkullet træ/trækulsstumper. Uklart skel til A109 og A93.	Stærkt nedbrudt/brændt del af A85.
A87	Mulig del af A86	T8	Som A86 men med en del spor af rødbrændt ler fra en brændt vægkonstruktion.	Brændt fodrem med rest af lerklinet væg.
A88		T8	Forkullet træ, nord-syd-orienteret. Lidt ovenpå	Forkullet træ. Fodrem med rest af

			liggende rødbrændt ler. Synes samtidig med A43/A44.	brændt lerklinet væg.
A89	Del af A88	T8	Rest af forkullet nord-syd-orienteret træ. Kraftigt nedbrudt/omsat. Ovenpå liggende rester af rødbrændt ler. Synes samtidig med A43/A44.	Rest af brændt fodrem og lerklinet væg.
A90		T8	Øst-vest orienteret forkullet træ. Synes at have været ret kraftigt tømmer. Skal ses i forbindelse med A91. Trækulsprøve udtaget.	Brændt fodrem.
A91	Del af A90	T8	Øst-vest-orienteret forkullet træ med spredt ovenpå liggende rester af rødbrændt lerklining. Synes at have været ret kraftigt tømmer. Uklar relation til A100.	Rest af brændt fodrem og lerklinet væg.
A92		T8	Oval plet af sortgråt sod iblandet mange trækulsstumper.	Plet med sod og trækul. Rest af brandlag?
A93		T8	Heterogent lag. En del lyst brungult kompakt ler, en del rødbrunt brændt ler samt en del sorte trækulsstumper/stykker og sod. Indeholdt varmpåvirket vinduesglas og enkelte stykker keramik. Uklar relation til A110.	Lergulv-rest med dele af kollapsede brændte lerklinede vægge og spor af brandlag.
A94		T8	Homogen sort plamage indeholdende store	Brandlag.

			mængder trækul samt brændte gråsorte rester af lerklining (prøve udtaget). Uklar relation til A95.	
A95		T8	Aflangt fyldskifte. Heterogent mørkt brungråt leret sand med en del trækulsnister og rødbrændte lernister. Uklart skel til A98, A100 og A102.	Nedgravning?
A96	Del af A111 og A112	T8	Heterogent mørkt gråbrunt medium leret sand med stærkt omsat organisk materiale. Kraftigt islæt af orangerødt brændt ler samt spredte trækulstumper/stykker. Uklar relation til A97 – men samtidig (samme brand!).	Del af brandtomt. Brandlag og kollapsede vægge.
A97		T8	Homogent lag af orangerødt brændt ler (prøve udtaget).	Del af rødbrændt, kollapsede lerklinet væg.
A98		T8	Homogent lyst grågult ler, kompakt. I toppen af laget ses en del sod og trækulsspor samt enkelte rødbrændte lerstumper.	Gult ler – del af lergulv?
A99		T8	Homogent mørkt sortgråt svagt leret sand med stærkt omsat organisk materiale. Sod og askeholdigt. Spredte trækulsnister/stumper. Enkelte småsten. Uklar	Lag.

			relation til A104.	
A100		T8	Spættet mørkt brungråt medium leret sand med prikker af lyst grågult ler og enkelte/spredte trækulsstumper og stumper af rødbrændt ler. I laget sidder flere røde munkestensbrokker. Uklar relation til A95, A101 og A102.	Lag.
A101		T8	Heterogent lag af mellem rødbrunt varmpåvirket porøst ler samt en del trækulsstumper. I laget sidder indtil flere røde munkestensbrokker med mørtelrester. Uklar relation til A100.	Lag af rødbrændt ler.
A102	Mulig del af A104	T8	Mørkt homogent gråbrunt til sortgråt leret sand med stærkt omsat organisk materiale. Enkelte røde teglstumper samt en del trækulsstumper. Uklar relation til A104.	Lag.
A103		T8	Homogent mørkt gråbrunt medium leret sand med stærkt omsat organisk materiale. En del/mange jævnt fordelte røde teglstumper. Enkelte stykker dyrekogle og få trækulsstumper. I laget sidder flere røde	Lag.

			munkestensbrokker.	
A104		T8	Heterogent mørkt brungråt sand med kraftigt islæt af lyst grågult ler. Spredte stumper af rødbrændt ler, enkelte stykker rødt tegl samt en del trækulsstumper. Enkelte stykker dyreknogle. I laget ses en øst-vest-orienteret naturstensrække. Uklar relation til A99 og A102.	Rest af gulv?
A105	Muligvis samme som A76	T8	Homogent mørkt brungråt til gulgråt let sandet fedt leret lag med stærkt omsat organisk materiale. En del jævnt fordelte trækulsnister og trækulsstumper. Spredte røde teglnister og småsten. Indeholder muligvis fækalirester (prøve udtaget).	Lag.
A106		T8	Heterogen plamage af mellem til lyst grågult ler og mellem til mørkt gråbrunt leret sand med stærkt omsat organisk materiale. En del trækulsnister samt en del orangebrune stumper af brændt ler.	Lag/linse.
A107	Samme som A108	T8	Homogent lyst gråt svagt leret sand fyldt med aske. Jævnt fordelte små sorte	Gråt askelag.

			trækulsnister. Laget "titter" kun frem i to pletter i Niveau 3.	
A108	Samme som A107	T8	Homogent lyst gråt svagt leret sand fyldt med aske. Jævnt fordelte små sorte trækulsnister. Laget "titter" kun frem i to pletter i Niveau 3.	Gråt askelag.
A109		T8, T14	Homogent mellem til lyst gråt til brungråt svagt leret sand. Spredte trækulsnister og muligvis askeopblandet. Enkelte småsten.	Lag.
A110		T8	Heterogent (muligvis flere lag i ét). Lyst til mellem brungult ler med enkelte trækulsrester. Også lyst hvid/gulgråt sand med mørtelsmulder.	Lag.
A111	Del af A96	T8, T14	Overvejende rødbrændt lerklining.	Brændt lerklining.
A112	Del af A96	T8, T14	Overvejende rødbrændt lerklining. Indeholder desuden en del trækulsstumper og sod, som ligger under lerklining.	Brændt lerklining og trækul.
A113	Muligvis samme som A59	T9, T14	Mørkt homogent/ensartet brungråt medium leret sand med stærkt omsat organisk materiale. Få trækulsnister samt en del jævnt fordelte	Lag.

			orangegule nister af brændt ler. I lagets vestlige del ses minimum 2 store kampesten.	
A114	Muligvis del af A56	T9	Mørk muldagtig, nærmest cirkulær plet i den lavestliggende del af A56's flade. "Svampe" heterogent stærkt omsat organisk materiale, svagt leret. Er lidt lysere end A56. Indeholder spredte trækulsnister og enkelte dyreknogler. Let diffus afgrænsning til A56 og er måske blot en del af A56. Indeholder trærester og muligvis fækulier (prøve udtaget).	Mulig grube/nedgravning.
A115		T9, T14, T16	Heterogent mørkt brungråt fedt leret sand med stærkt omsat organisk materiale og stedvise pletter/linser af lyst grågult ler. Indeholder en del trækulsnister, spredte dyreknogler og spredte nister/stumper af rødbrændt ler. Uklar relation til A56.	Opfyldslag.
A116		T9, T14, T16	Homogent mørkt sortgråt kompakt, svagt sandet ler med stærkt omsat organisk materiale. Flere jævnt	Lag.

			fordelte trækulsnister. Enkelte nister af rødbrændt ler.	
A117	Muligvis del af A118	T9	Lyst grågult spættet til heterogent ler-lag. Indeholder spredte småsten og stumper af rødorange varmpåvirket ler. Let diffus grænse til A118.	Ler-lag.
A118		T9, T10	Uens spættet mørkt brungråt kompakt medium leret sand med stærkt omsat organisk materiale. Stedvise pletter af lyst grågult ler (som A117) samt flere jævnt fordelte trækulsstumper og trækulsnister. Også spredte nister af rødorange brændt ler. Enkelte stumper dyrekogler. I laget er der boret et moderne (1900-tals) kabel eller lynafleder ned. Dybere i laget fremkom en mere end hovedstor kampesten, som synes at ligge på linje med nogle tilsvarende store sten i et snit foretaget i den sydlige del af Felt 4 (måske en øst-vest-orienteret syldstensrække?).	Lag.
A119		T10	Sort, svagt spættet brandlag fyldt med sod	Sort brandlag/brændt trægulv i brandtomt.

			<p>og forkullet træ. Træet synes at være øst-vest-orienterede brædder. I overfladen af laget ses rester af rødbrændt ler. Oprindeligt set i profilen i Felt 5 og tolket som en del af A60 – der er dog tale om et selvstændigt lag.</p>	
A120			<p>Omtrent nord-syd-orienteret vidjeflet-konstruktion (hegn). Består af rester af 3 opretstående støjler eller små pæle samt 2 huller med opløste rester af tilsvarende støjler (nordligst). Imellem støjlerne/pælene ses vidjeflet, som buer og bugter sig mellem pælene. Vidjerne er ca. 1,5 cm brede/tykke og med rester af bark (dog temmelig opløste). Hegnsforløbet kan følges ca. 2,7 meter i en lige linje. Opmålt med fotogrammetri. Muligvis udgør hegnet et skel, idet det ligger kun 1,5-2,0 meter fra det eksisterende skel mellem Kattesund nr. 4 og nr. 6. Hegnet ligger under A56, men relationerne til de</p>	<p>Vidjeflet-konstruktion – muligt hegn.</p>

			<p>omgivende lag er diffuse. De opretstående pæle ser ud til at have bestået af det kvarte af en radialkløvet stamme af ca. 12 cm's diameter. Flere af pælene er slemt mørnede, men 2 er udtaget som prøver. Desuden blev der optaget et stykke af vidjefletværket i gipspræparat. Der observeredes op til 9 lag vidjeflet. Hegnet hælder svagt mod øst. Den sydlige grænse af hegnet er réel, hvorimod hegnet synes brudt af ved den nordlige afgrænsning/ende.</p>	
A121		T10	<p>Homogent mellem til mørkt rødbrunt brændt ler-smulder. Indeholder brændt lerklining og enkelte småsten. I bunden af A121 observeredes hårdere gråbrændt næsten sintret slagge-agtig lerklining.</p>	<p>Rødbrunt brændt ler. Kollapsede lerklinede vægge i brandtomt.</p>
A122	Del af A119	T10	<p>Heterogent mellem til mørkt brungråt svagt leret sand med stærkt omsat organisk materiale. En del større trækulsstumper.</p>	<p>Lag, del af brandtomt. Ødelagt del af A119.</p>

A123	Del af A119	T10	Som A119. Brændt trægulv lejret ovenpå sand (A124).	Sort forkullet træ. Brændt trægulv.
A124		T10, T11, T14	Lyst grågult fint sand med små pletter af mørkt brungråt let leret sand med stærkt omsat organisk materiale. Sandlaget er 8-9 cm tykt. I sandlaget ses enkelte mørke pletter af stærkt omsat organisk materiale; kan evt. stamme fra lodretstående træpløkker til at lægge plankegulv på? Nogle synes at have nærmest kvadratisk facon i fladen (diameter ca. 6-8 cm).	Sand-bund. Afretningslag hvorpå det brændte trægulv (A119/A123) har været lejret.
A125		T11	Mørkt brungråt medium leret sand med stærkt omsat organisk materiale. Spredte trækulsnister og stumper af rødbrændt ler. Stedvise pletter, prikker og linser af fedt gulgråt lyst ler. Samlinger af hvidgrå aske observeret. Laget indeholder en øst-vest-orienteret række af mere end hovedstore sten (4 mere end hovedstore, 3 mindre end hovedstore). Tolkes som delvist	Delvist plyndret syldstensrække.

			plyndret syldstensrække tilhørende brandtomten i Felt 4, Niveau 5A/5B.	
A126		T11	Spættet mellem til lyst brungult fedt ler. "Leopard-prikket" af mørkt gråbrunt svagt sandet ler med stærkt omsat organisk materiale. En del jævnt fordelte trækulsnister og spredte rødorange stumper af brændt ler. Enkelte småsten. Der er boret en recent lynafløder ned gennem laget. Ved afgravning viste der sig at være tale om et mere homogent ca. 15 cm tykt lyst brungult ler-lag.	Ler-lag. Muligvis gulv eller aktivitetsflade udenfor hus.
A127		T11	Heterogent mørkt brungråt svagt sandet ler med små prikker af lyst gulgråt fedt ler. Spredte trækulsnister og enkelte småsten. Enkelte dyrekogler. Kompakt. Enkelte stumper af rødbrændt lerklining. Uklar relation til A125 i fladen.	Lag.
A128			Heterogent eller plettet mellem brungråt sand med stærkt omsat organisk materiale. Jævnt fordelte pletter/prikker af lyst	Opfyldslag.

			gulgråt til grøngråt fedt ler. Flere stykker keramik og enkelte dyrekogler.	
A129		T14	Homogent fedt mørkt brungråt ler med stærkt omsat organisk materiale. Let islæt af orange nister – måske jernudfældning eller stærkt opløst knoglemateriale? Spredte trækulsnister og enkelte småsten. Uklart skel til A116.	Opfyld i nedgravning.
A130		T14	Homogent lyst "musegråt" fedtet askelag med en del jævnt fordelte trækulstumper og trækulsnister. Skæres i fladen (tydeligt) af en stor nedgravning (A60) mod nord. Askelaget strækker sig ind under Felt 4's østprofil.	Askelag.
A131			Lyst grågult ler med indslag af mørkt gråbrunt sand til let leret sand med stærkt omsat organisk materiale (minder om A64). Lerlaget er fedtet og ensartet og mindst 1 cm tykt.	Lyst ler. Muligt gulvlag.
A132			Lyst homogent gråt til gulgråt fedt lerlag med spredte trækulsnister.	Lyst ler. Muligt gulvlag.
A133		T12, T13,	Omtrent cirkulær	Stolpehul.

		T16	<p>nedgravning i undergrundsfladen. Fyldet er homogent mørkt gråbrunt let leret sand med stærkt omsat organisk materiale og spredte trækulsnister og småsten. Diameter 52 cm, dybde 10 cm. Rundbundet i snit. Skarp afgrænsning.</p>	
A134		T12, T13	<p>Omtrent cirkulær nedgravning i undergrundsfladen. Fyldet er mellem gulgråt sand med stærkt omsat organisk materiale. Aftegningen ses kun svagt i undergrundsfladen. Enkelte mørkere pletter i fylden. Diameter 60 cm, dybde 8 cm. Uregelmæssig delvist rundbundet form i snit.</p>	Muligt stolpehul.
A135		T12	<p>Udgår! Ved snit konstateredes, at der var tale om en dyregang.</p>	Dyregang!
A136		T12	<p>Fyldskifte i undergrundsfladen af uregelmæssig form. Fylden er spættet/"marmorert" lyst grågult undergrundssand blandet med mørkt gråbrunt svagt leret sand med stærkt omsat</p>	Muligt stolpehul.

			organisk materiale. Diameter mindst 40 cm, dybde 10 cm. Uregelmæssig delvist rundbundet form i snit.	
A137		T12	Omtrent cirkulært fyldskifte i undergrundsfladen. Heterogent gråbrunt sand med stærkt omsat organisk materiale blandet med lyst gulgråt undergrundssand. Kun svagt synlig i fladen grundet kraftig udvaskning. Uklar relation til A142. Diameter 24 cm, dybde 6 cm. Fladbuget bund i snit.	Stolpehul.
A138		T12	Cirkulært fyldskifte I omrodet underground. Fylden er heterogent mørkt sortbrunt til gråbrunt svagt leret sand med stærkt omsat organisk materiale. Diameter 24 cm, dybde 10 cm. Flad til fladbuget bund i snit. Usikker relation til A144.	Stolpehul.
A139		T12	Lyst grågult let til medium kompakt undergrundssand (med stedvise pletter og prikker af mere mørkt gråbrunt/gråt sand). I det store og hele homogent udseende.	Undergrundssand.

			Fladedækkende bortset fra forskellige stolpehuller og en stor nedgravning i Felt 4's nordlige halvdel. Undergrundsniveauet falder i sydlig retning.	
A140		T12	Cirkulært fyldskifte. Fylden er homogent mørkt brungråt sand med stærkt omsat organisk materiale med enkelte små trækulsnister. Diameter 20 cm, dybde 8 cm. Rundbundet i snit. Skarp afgrænsning til undergrunden. Stolpehullet skærer A142. Uklar relation til A144.	Stolpehul.
A141		T12	Omtrent ovalt fyldskifte. Fylden er spættet/"marmorert" undergrundssand opblandet med mørkt brungråt sand med stærkt omsat organisk materiale med enkelte små trækulsnister. Først tolket som muligt stolpehul, men snit af A141 understøtter ikke en sådan tolkning.	Fyldskifte – uden tolkning.
A142		T12, T15	Ensartet mellem brungråt svagt leret sand med stærkt omsat organisk materiale. Spredte trækulsnister	Opfyld i nedgravning.

			og en del små orangebrune nister (muligvis opløst brændt ler).	
A143		T14, T16	Mørkt brungråt svagt leret sand spættet med orangebrune nister af ukendt materiale samt spredte trækulsnister.	Lag.
A144		T12, T14, T15	Heterogent til spættet mørkt sortbrunt til brungråt medium leret sand med stærkt omsat organisk materiale. Spredte pletter af lyst grågult undergrundssand samt lysegrå lerpletter. En del trækulsnister og spredte røde teglstumper. Enkelte stykker dyrekogler. Uklart skel til A143.	Opfyld i nedgravning.
A145		T12	Som A144 men uden tegl. Desuden indhold af enkelte opløste stumper træ.	Opfyld i nedgravning.
A146		T12, T14	Homogent mørkt gråbrunt let leret sand med stærkt omsat organisk materiale. En del trækulsnister. Spættet med orangebrune nister/korn af ukendt materiale – måske knust varmpåvirket ler. Enkelte pletter og strejf af lyst gråhvidt sand.	Lag.

			Enkelte stumper af opløst træ.	
A147		T12	Som A139 men mere grå-meleret og iblandet stærkt omsat organisk materiale samt en enkelt stump dyrekogle.	Omrodet undergrundssand.
A148		T12, T14, T15	Meget mørkt gråbrunt til sortbrunt tørve/muldagtigt medium leret sand med masser af kraftigt omsat organisk materiale. En del trækulsnister og dyrekogler (bl.a. svinekæber), enkelte stykker temmelig nedbrudt træ og spredte stumper og stykker af rødt tegl. Minder en del om A56. Enkelte nister af varmpåvirket ler. Vidjeflettets (A120) lodrette pæle sluttede nedad til i dette lag.	Opfyld i nedgravning. Indeholder masser af organisk materiale.
A149	Samme lag som A64	T12, T14, T15	Homogent kompakt mørkt sortbrunt svagt leret sand med stærkt omsat organisk materiale. Jævnt fordelte trækulsnister, små grågule lernister samt lidt opløst knoglesmulder. Enkelte småsten og lidt opløste kviste/grene.	Kulturlag/opfyld i nedgravning.

A150		T12	Homogent lyst gråbrunt sand med småsten og lidt orangebrune nister af ukendt materiale. Uklar relation til A144. Forsvandt næsten ved afrensning.	Redeponeret undergrundsmateriale.
A151		T13		Stolpehul.
A152		T13	Lyst hvidgult sand med småsten og enkelte teglstumper. Svagt opblandet med mellem til mørkt gråbrunt sand med stærkt omsat organisk materiale. Synes at være undergrundssand opblandet med andre materialer (dvs. opgravet og redeponeret).	Sandopfyld i nedgravning til muret brønd (A1). Synes at være redeponeret undergrundssand.
A153	Muligvis del af A148	T14, T15	Som A148 men en svag tone mørkere og lidt mere kompakt.	Fyld i nedgravning.
A154		T14, T15	Som A148 men med få rester af birkebark.	Fyld i nedgravning.
A155		T14	Linse af lyst grågult sand samt i den øvre 2/3 del en hård rødbrun oval klump, som vist nok er en sten.	Linse i A115.
A156		T14, T16	Homogent mørkt brungråt svagt leret sand med stærkt omsat organisk materiale. Mange jævnt fordelte trækulsnister – særligt i nederste halvdel af laget. Spredte småsten	Affaldslag/opfyld.

			og enkelte stykker dyrekogle og stumper af rødbrændt ler.	
A157		T14, T16	Lyst hvidgråt sand med svage, spredte trækulsnister og enkelte småsten. Laget er muligvis askeopblandet. Visse steder ses indslag af lyst brungult sand (måske nedsivning). Laget ses tydeligt i Felt 4's østprofil.	Lyst sand.
A158		T12, T15	Spættet/heterogent/grå meleret fedt leret fyld med enkelte småsten og flere trækulsstumper og trækulsnister. Indeholder en del dyrekogler bl.a. 3 hestekranier. Laget er plettet af lyse gulgrå lerpletter men fremstår i sin helhed heterogent lyst til mellem gråbrunt/gråt. Fyldskiftet er kun svagt synligt i fladen men ret tydeligt i snit – dog uklar østlig afgrænsning.	Fyld i nedgravning.
A159			Heterogent mørkt svagt sandet ler med stærkt omsat organisk materiale. Kraftigt indslag af lyst grågult ler i nederste del af laget. Spredte	Nederste del af fyld i nedgravning?

			trækulsnister og enkelte stumper og stykker af rødbrændt ler.	
A160		T17	<p>Homogent overvejende mørkt til mellem gråbrunt sand med stedvise indslag af lyst grågult undergrundslignende sand. Få spredte trækulsnister/stumper samt spredte lyse orange stumper af ukendt materiale (brændt ler eller mangan?). Ingen genstandsfund. Uklar relation til A143.</p> <p>Tilsyneladende gravet ned igennem A143 og videre ned i undergrunden.</p>	Fyld i stærkt udvasket grube.

Genstandsliste:

X-nr.	Beskrivelse	Fundsted/A-nr.
X18	Rødt vingetegl med stempel. Stemplet forestiller en stiliseret nøgle hvori ses bogstaverne "S" og "P" – Sankt Peters attribut og forbogstaver. Stemplet vidner da også om, at teglstenen stammer fra "Sankt Petri" teglværk i Lübeck. Stenen stammer fra 14-1500-tallet. (Jf. N-H. Larsens artikel <i>Stemplede vingetagsten</i> i "Bygningsarkæologiske studier 1986").	Over A13
X19	Rødt vingetegl med stempel. Stemplet forestiller en stiliseret nøgle hvori ses bogstaverne "S" og "P" – Sankt Peters attribut og forbogstaver. Stemplet vidner da også om, at teglstenen stammer fra "Sankt Petri" teglværk i Lübeck. Stenen stammer fra 14-1500-tallet. (Jf. N-H. Larsens artikel <i>Stemplede vingetagsten</i> i "Bygningsarkæologiske studier 1986").	A41
X20	Bund af klukflaske af glas.	Over A13
X21	Assorteret glas.	Over A13
X22	Assorteret keramik. 2 poser – i alt 81 skår.	Over A13
X23	Forarbejdet marmor fra Laursens stenhuggeri. Cirkulær marmorskive med skrift på den ene side og planteornamentik på den anden. I planteornamentikken ses rester af farve (rød). Skiven er lavet af genbrugt marmor, måske en gravplade. Skriften er ældst (men nyere tid), da den er afbrudt til fordel for den sekundære ornamentik på den anden side.	Maskinafgravning
X24	2 jerngenstande.	Over A13
X25	Glas.	A41
X26	3 jerngenstande.	A41
X27	Kridtpibe-fragment, ét lille stykke af skaftet/røret.	A41
X28	Lerklining.	A42
X29	Lerklining.	A59
X30	Nøglefragment af jern, forreste del af nøglen (grebet mangler).	A42
X31	Dyreknogler.	A71
X32	Assorteret keramik. I alt 20 stykker; 4 uglaserede	A41

	gråbrændte potteben, 3 uglaserede gråbrændte randskår, 4 rødbrændte fad-skår med indvendig glasur og hornbemaling, 1 rødbrændt profileret randskår med udvendig brungrøn blyglasur, 1 udvendigt profileret randskår med indvendig klar blyglasur (stjertpote), 2 rødbrændte skår med indvendig brungrøn blyglasur, 2 pibellers-skår med indvendig grøngul blyglasur, 1 grå/rødbrændt skår med udvendig klar blyglasur, 1 rødbrændt potteben med indvendig klar blyglasur samt 1 rødbrændt sideskår med indvendig mørk grønbrun blyglasur og udvendigt tommelfinger-indtryk (stjertpote).	
X33	Assorteret keramik. I alt 12 stykker – heraf bl.a. 7 fra et indvendigt gulglaseret dørslag samt 1 stykke blåblomstret fajance.	Brøndfyld, A1
X34	Assorteret keramik. I alt 12 stykker; 3 gråbrændte uglaserede randskår, 5 gråbrændte uglaserede sideskår, 1 rødbrændt uglaseret potteben, 1 rødbrændt skår med indvendig gulbrun blyglasur, 1 rødbrændt randskår med udvendig profilering og indvendig klar blyglasur samt 1 rødbrændt bundskår fra et dej-fad med udvendig gulbrun blyglasur og indvendig gulbrun blyglasur med pibellers hornbemaling.	A50/A42
X35	Keramik. i alt 2 stykker – hhv. 1 rødbrændt skår med rest af indvendig grøn blyglasur og 1 pibellers-skår med indvendig glasur og hornbemaling.	A71
X36	Keramik. 1 delvist rørformet rødbrændt skår med udvendig grøn blyglasur – angiveligt del af et stjerthåndtag.	A13
X37	1 stykke ornamenteret keramik (påsat blomst). Pibeler med indvendig klar blyglasur og udvendig dyb grøn blyglasur.	A70
X38	Keramik. 1 rødbrændt skår med rest af udvendig grøn blyglasur.	A42
X39	Metalgenstand. 1 stk. Måske en øreske?	A70
X40	Keramik. 1 uglaseret gulgråt skår. Ukendt funktion.	A56
X41	Keramik. I alt 2 stykker; 1 rødbrændt skår med indvendig gulgrøn glasur samt 1 rødbrændt randskår fra et fad med indvendig glasur og pibellersdekoration (fadsåret har et boret hul, som viser, at fadet har været klinket).	A79
X42	Ølflasker (2 poser). Nyere tids ølflasker.	Brøndfyld, A1
X43	Keramik. I alt 4 stykker – bl.a. 1 rødbrændt stjerthåndtag.	Løsfund

X44	1 lille fladt stykke kobber eller bronze. Muligvis et rem- endebeslag?	Over A53
X45	1 stykke kraftigt kobber eller bronze. Muligvis et grydeben?	Toppen af A49
X46	Keramik. 1 uglaseret gråbrændt pølseformet hank eller øre.	A104
X47	Jordprøve.	A105
X48	Jordprøve fra brandlag.	A94
X49	Trækulsprøve.	A90
X50	Prøve af rødbrændt lerklining.	A97
X51	Assorteret keramik. I alt 17 stykker; 3 uglaserede gråbrændte sideskår, 1 rødbrændt bund/sideskår med indvendig mørk grøn blyglasur, 2 uglaserede gråbrændte randskår, 2 uglaserede rød/gråbrændte potteben, 1 uglaseret gråbrændt side/bundskår med ansats til ben eller hank, 1 rødbrændt potteben med del af karside/bund med indvendig klar til gulbrun blyglasur, 3 rødbrændte randskår med indvendig klar til orangegul blyglasur (heraf har 2 udvendig profilering – er nok stjernepotter), 1 gråbrændt udvendigt profileret randskår med indvendig mørk brungrøn til grønsort blyglasur samt 3 rødbrændte side/bundskår med indvendig klar blyglasur (heraf har 1 spor fra et afbrækket ben og 1 er samtidig også udvendigt glaseret).	Løsfund, niveau 3
X52	Keramik. I alt 2 stykker; 1 uglaseret gråbrændt pølseformet hank samt 1 uglaseret gråbrændt skår med ansats til hank eller ben.	A93
X53	Varmepåvirket vinduesglas – ét stykke har krøjselklippet kant.	A93
X54	Fiskeben.	Over A53
X55	Stentøj eller proto-stentøj (dvs. næsten stentøj). I alt 1 stykke. Udvendig glinsende mørk brunlilla jernoxid-agtig overflade. Importvare. Muligvis Langerwehe- eller Raeren- vare fra tiden ca. år 1425-1475.	Over A53
X56	1 jerngenstand.	A88
X57	Jern – muligvis et knivsblad?	A87
X58	Jern – knivfæste med kobbernitter og rester af organisk materiale.	A46
X59	1 kraftig jernring.	A87
X60	Bronze/kobber-stump.	Over A49
X61	Rørformet kobber/messing – måske nitte tilhørende knivfæstet X58.	A93

X62	Keramik. 1 uglaseret gråbrændt standfod. Drejet op.	A54
X63	Keramik. I alt 2 uglaserede gråbrændte groft magrede stykker keramik.	A104
X64	Dyrekranium med afsats til horn. Muligvis ged eller lille rådyr?	A53
X65	Assorterede jerngenstande. 4 stykker i alt – heraf ligner de 3 søm eller nagler.	A53
X66	Bronze (beslag?).	A42
X67	Keramik. 1 stykke rødbrændt keramik med indvendig brungrøn glasur.	A103
X68	Assorterede jerngenstande. 3 stykker. Formentlig nagler/søm.	A96/A97
X69	Assorterede metalgenstande. 2 stykker. Formentlig nagler/søm.	A53
X70	Metalspænde – 1 kraftigt bæltespænde eller evt. fra seletøj.	A53
X71	Lille grøn glasperle. 1 stk.	A93
X72	Mønt. 1 stk. Grøn af ir. Fundet ifm. brandtomt.	A93
X73	Jernkniv – brudt i 2 stykker.	A116
X74	Stentøj. 1 stykke stentøj; standrand med fingerindtryk. Udvendig lys brun (bly?)glasur og indvendige drejespor.	A53
X75	Keramik. I alt 1 rødbrændt randskår med indvendig gullig blyglasur.	A54
X76	Bronzefragment.	A54
X77	Keramik. I alt 1 uglaseret gråbrændt randskår.	A56
X78	Assorterede metal/jerngenstande. 3 små stykker.	A56
X79	Metal (spænde?). 1 stk.	A54
X80	Keramik. I alt 1 uglaseret gråbrændt skår. Drejet op.	A53
X81	Glas (del af senmiddelalder drikkeglas?).	A55
X82	1 slibesten af grå glimmerskifer. Afrundet i den ene ende, brækket i den anden ende.	A115
X83	Keramik. I alt 3 stykker; 1 lille grå/rødbrændt skår med udvendig gulgrøn blyglasur (del af stjert-håndtag?) samt 2 uglaserede gråbrændte skår heraf 1 randskår med bølgestregsornamentik udvendigt under randen.	A116
X84	Jordprøve (muligt fækalie-lag).	A114
X85	Jernsøm/jernnagle eller klinknagle. 1 stk.	A117
X86	Keramik. I alt 3 stykker uglaserede hårdt gråbrændte skår.	A117
X87	1 dyreknohle med bearbejdningsspor. Knoglen er flækket på langs.	A56

X88	Keramik. I alt 1 stykke; kraftigt groft magret gråbrændt randskår.	A118
X89	Birkebark (?).	A56
X90	Keramik. I alt 1 gråbrændt uglaseret skår. Har siddet nær randen og bærer dele af pindestiksornamentik.	A118
X91	Jern, 1 stk. – muligvis del af en lås?	A117
X92	Keramik. 1 stk. båndformet hank fra kande. Gråbrændt med udvendig og indvendig lys grøn blyglasur.	A118
X93	Keramik. I alt 3 gråbrændte uglaserede stykker – bl.a. et bundskår med del af standflade.	A116
X94	Keramik. 1 kraftigt uglaseret stykke hårdt brændt ler (muligvis et stykke gult tegl?).	A56
X95	Keramik. I alt 1 stykke; hårdt gråbrændt uglaseret skår.	A56
X96	Jordprøve.	A56
X97	Metalgenstand. 1 stk. – nagle?	A56
X98	Dyrekogler med hugspor. I alt 2 stk.	A56
X99	Hestesko. 1 stk. Består kun af ½ sko!	A59
X100	Jerngenstand, kraftig. 1 stk.	A129
X101	Dyrekæbe (angiveligt svin).	A148
X102	Dyrekogler. I alt 7 stk. Bl.a. en kæbe (angiveligt svin).	A59
X103	Keramik. 1 uglaseret gråbrændt skår med indvendige drejespor.	A129
X104	Læder.	A60
X105	Keramik. I alt 5 stykker; uglaserede hårdt gråbrændte groft magrede skår.	A120
X106	Birkebark (?).	A60
X107	Træprøve, forkullet træ.	A119
X108	Jerngenstand. 1 kraftigt stykke. Buet form.	A119
X109	Slibesten. 1 groft slibestensemne af grå glimmerskifer.	A59
X110	Dyrekogler. I alt 2 stykker; hhv. 1 lille kæbe og en spinkel knogle.	A128
X111	Jern. 1 stk. Muligvis et beslag eller en nøgle?	A118
X112	Keramik. I alt 5 stykker; uglaserede hårdt gråbrændte groft magrede skår.	A63
X113	Slibesten. 1 stk. Skifer, knækket	A126
X114	Jerngenstand. 1 stk.	A125
X115	Fiskeben.	A59
X116	Jern. 1 stk. Søm eller knivfæste?	A118
X117	Keramik. 1 stykke. Uglaseret hårdt gråbrændt.	A118

	Håndopbygget.	
X118	Keramik. 1 stykke. Uglaseret gråbrændt facetteret/profileret hank eller øre.	A127
X119	Jernfragment. 1 stk.	A126
X120	Keramik. I alt 3 stykker; uglaserede gråbrændte groft magrede skår – heraf 1 randskår samt 1 skår med streg-ornamentik.	A124, i bunden af laget
X121	Keramik. I alt 6 stykker; 1 rødbrændt randskår med indvendig og udvendig klar blyglasur, 1 gråbrændt uglaseret pølseformet hank, 2 blødt rødbrændte uglaserede skår, 1 hårdt gråbrændt uglaseret randskår samt 1 rødbrændt skår med udvendig hvid begitning hvorpå er lagt grøn blyglasur og rødbrun jernoxid-dekoration.	A118
X122	Pind/kvist/træ.	A148
X123	Metal. 1 stk. bøjet metal. Søm eller nagle?	A149
X124	Jern. 1 fragmenteret plade. Spænde?	A149
X125	Keramik. I alt 2 stykker; 1 uglaseret stykke proto-stentøj med indvendige drejespor samt 1 groft uglaseret gråbrændt skår.	A142
X126	Keramik. I alt 7 stykker; hårdt gråbrændte groft magrede skår heraf 3 randskår og andre 3 med streg-ornamentik.	A64
X127	Keramik. I alt 3 stykker; 1 hårdt gråbrændt skår med udvendig gulgrøn glasur med mørk rødbrun jernoxid-dekoration samt 2 uglaserede groft magrede gråbrændte skår.	A121
X128	Bronzeslagge (?). 1 stk.	A64
X129	Dyreknogler. 3 stykker – bl.a. en kæbe (angiveligt svin).	A60
X130	Træ. Pæle-rester og del af vidjeflet.	A120
X131	Gipspræparat af vidjeflet – hegn?	A120
X132	Jordprøve.	A143
X133	Jerngenstand. 1 stk. Søm, nagle eller knivfæste?	A115
X134	Keramik. 1 groft uglaseret gråbrændt skår.	A144
X135	Keramik. 1 uglaseret gråbrændt randskår.	A109
X136	Keramik. 1 uglaseret gråbrændt skår.	A148
X137	Keramik. I alt 7 stykker; uglaserede groft magrede gråbrændte skår heriblandt 1 randskår.	A64
X138	2 hestekranier.	A158
X139	Læder-rest.	A158

X140	Jordprøve.	A154
X141	Jordprøve.	A149
X142	Jordprøve.	A153
X143	Jordprøve.	A148
X144	Jordprøve.	A129
X145	Jordprøve.	A56
X146	Keramik. 1 båndformet facetteret grå stentøjshank med klar saltglasur.	A41
X147	Keramik. 1 gråbrændt uglaseret skår.	A126
X148	Bund af udvendigt glaseret drejet stentøjskande/stob/krus. I alt 8 skår som kan samles.	Over A13
X149	Dyreknohle. 1 stk. bearbejdet dyreknohle.	A129
X150	Metal. 1 lille stykke bronze (?).	A128
X151	Kakkel. I alt 5 fragmenter af en mørk brungrøn glaseret kakkelse med geometrisk/ternet mønster. Kan samles delvist.	A50/A42

Fotoliste:

Fotonr.	Motiv / set fra
HOM2270 Digi F32	Arbejdsfoto.
HOM2270 Digi F33	Arbejdsfoto.
HOM2270 Digi F34	Øverste del af murværk A69 fra vest, under fremgravning.
HOM2270 Digi F35	Arbejdsfoto.
HOM2270 Digi F36	Murværk A69 og brønd A1 under fremgravning, fra vest.
HOM2270 Digi F37	Oversigtsbillede fra syd.
HOM2270 Digi F38	Arbejdsfoto.
HOM2270 Digi F39	Murværk A69 fra vest.
HOM2270 Digi F40	Murværk A69 fra vest.
HOM2270 Digi F41	Murværk A69 fra vest.
HOM2270 Digi F42	Maskinggravning ved A69.
HOM2270 Digi F43	Maskinggravning ved A69.
HOM2270 Digi F44	Arbejdsfoto. Felix ved A1 og A69.
HOM2270 Digi F45	Arbejdsfoto. Felix ved A1 og A69.
HOM2270 Digi F46	Brønd A1 og murværk A69 fra øst.
HOM2270 Digi F47	Brønd A1, detail fra øst.
HOM2270 Digi F48	Østprofilen i felt 5 og fladen i felt 4.
HOM2270 Digi F49	Østprofilen i felt 5 og fladen i felt 4.
HOM2270 Digi F50	Østprofilen i felt 5 og fladen i felt 4.
HOM2270 Digi F51	Østprofil i felt 5, sydlige halvdel.
HOM2270 Digi F52	Østprofil i felt 5, nordlige halvdel.
HOM2270 Digi F53	Østprofil i felt 5, fra syd.
HOM2270 Digi F54	Oversigt over udgravningsfelterne fra syd.
HOM2270 Digi F55	Oversigt, felt 4 fra syd.
HOM2270 Digi F56	Østprofilen i felt 5 og fladen i felt 4.
HOM2270 Digi F57	Østprofilen i felt 5 og fladen i felt 4.
HOM2270 Digi F58	Østprofilen i felt 5 og fladen i felt 4.
HOM2270 Digi F59	A13 og A41 i fladen i felt 4 fra syd.
HOM2270 Digi F60	Oversigt, felt 4 fra syd.
HOM2270 Digi F61	Østprofil i felt 5, nordlige halvdel.
HOM2270 Digi F62	Østprofil i felt 5, sydlige halvdel.
HOM2270 Digi F63	Oversigt, felt 4 og 5 fra vest.
HOM2270 Digi F64	Arbejdsfoto.
HOM2270 Digi F65	Felt 4, niveau 2 fra syd.
HOM2270 Digi F66	Felt 4, niveau 2 fra syd.

HOM2270 Digi F67	Felt 4, niveau 2 fra syd.
HOM2270 Digi F68	Felt 4, niveau 2 fra vest.
HOM2270 Digi F69	Felt 4, niveau 2 fra vest.
HOM2270 Digi F70	Detail, niveau 2 fra øst.
HOM2270 Digi F71	Detail, niveau 2 fra øst.
HOM2270 Digi F72	Detail, niveau 2, A71 fra øst.
HOM2270 Digi F73	Oversigt, niveau 2 fra syd.
HOM2270 Digi F74	A70, niveau 2 fra vest.
HOM2270 Digi F75	Oversigt, niveau 2 fra vest.
HOM2270 Digi F76	Oversigt, niveau 2 fra vest.
HOM2270 Digi F77	Felt 4, niveau 2 fra syd.
HOM2270 Digi F78	Felt 4, niveau 2 fra syd.
HOM2270 Digi F79	A70, niveau 2 fra syd.
HOM2270 Digi F80	Oversigt, niveau 2 fra vest.
HOM2270 Digi F81	Oversigt, niveau 2 fra vest.
HOM2270 Digi F82	Detail A70 fra vest.
HOM2270 Digi F83	Felt 4, niveau 2B fra SSØ.
HOM2270 Digi F84	Felt 4, niveau 2B fra SSØ.
HOM2270 Digi F85	Detail, stenrække niveau 2B fra nord.
HOM2270 Digi F86	Detail, stenrække niveau 2B fra nord.
HOM2270 Digi F87	Detail, stenrække niveau 2B fra nord.
HOM2270 Digi F88	Oversigt, felt 4, niveau 2B fra vest.
HOM2270 Digi F89	Oversigt, udgravning fra vest.
HOM2270 Digi F90	Oversigt, udgravning fra vest.
HOM2270 Digi F91	Brandtomt 1 under fremgravning, set fra syd.
HOM2270 Digi F92	Brandtomt 1 under fremgravning, set fra syd.
HOM2270 Digi F93	Brandtomt 1 under fremgravning, set fra syd.
HOM2270 Digi F94	Brandtomt 1 under fremgravning, set fra syd.
HOM2270 Digi F95	Brandtomt 1 under fremgravning, set fra syd.
HOM2270 Digi F96	Brandtomt set fra syd.
HOM2270 Digi F97	Brandtomt set fra syd.
HOM2270 Digi F98	Brandtomt set fra syd.
HOM2270 Digi F99	Detail. Brandtomt set fra øst.
HOM2270 Digi F100	Detail. Brandtomt set fra øst.
HOM2270 Digi F101	Detail. Brandtomt set fra syd.
HOM2270 Digi F102	Detail. Brandtomt set fra syd.
HOM2270 Digi F103	Detail, uskarpt. Brandtomt set fra vest.
HOM2270 Digi F104	Oversigt. Brandtomt set fra ssv.

HOM2270 Digi F105	Brandtomt 1 set fra syd.
HOM2270 Digi F106	Brandtomt 1 set fra syd.
HOM2270 Digi F107	Brandtomt set fra SSØ.
HOM2270 Digi F108	Brandtomt set fra syd. Close-up.
HOM2270 Digi F109	Brandtomt set fra syd. Close-up.
HOM2270 Digi F110	Brandtomt set fra vest.
HOM2270 Digi F111	Brandtomt set fra syd. Close-up med trækul.
HOM2270 Digi F112	Brandtomt set fra syd. Close-up med trækul.
HOM2270 Digi F113	Brandtomt set fra syd. Close-up med trækul.
HOM2270 Digi F114	Brandtomt set fra syd. Close-up med trækul.
HOM2270 Digi F115	Brandtomt set fra øst. Close-up med trækul.
HOM2270 Digi F116	Brandtomt set fra øst. Close-up med trækul.
HOM2270 Digi F117	Brandtomt set fra vest. Close-up med trækul.
HOM2270 Digi F118	Brandtomt set fra vest. Close-up med trækul.
HOM2270 Digi F119	Brandtomt, oversigt fra vest.
HOM2270 Digi F120	Brandtomt, oversigt fra vest.
HOM2270 Digi F121	Arbejdsfoto. Felt 4 fra vest.
HOM2270 Digi F122	Oversigtsfoto fra nordvest.
HOM2270 Digi F123	Arbejdsfoto. Vandpumpe i feltet.
HOM2270 Digi F124	Arbejdsfoto. Vandpumpe i feltet set fra syd.
HOM2270 Digi F125	Oversigt fra øst.
HOM2270 Digi F126	Felt 4, arbitrært niveau set fra syd.
HOM2270 Digi F127	Felt 4, arbitrært niveau set fra ssø.
HOM2270 Digi F128	Felt 4, arbitrært niveau set fra syd.
HOM2270 Digi F129	Felt 4, arbitrært niveau set fra vest.
HOM2270 Digi F130	Felt 4, arbitrært niveau set fra vest.
HOM2270 Digi F131	Felt 4, arbitrært niveau set fra vest.
HOM2270 Digi F132	Arbejdsfoto. Lag A53 fjernes.
HOM2270 Digi F133	Arbejdsfoto. Lag A53 fjernes.
HOM2270 Digi F134	Arbejdsfoto. Lag A53 fjernes.
HOM2270 Digi F135	Arbejdsfoto. Lag A53 fjernes.
HOM2270 Digi F136	Felt 4, niveau 4 set fra ssø.
HOM2270 Digi F137	Felt 4, niveau 4 set fra syd.
HOM2270 Digi F138	Felt 4, niveau 4 set fra syd.
HOM2270 Digi F139	Felt 4, niveau 4 set fra syd.
HOM2270 Digi F140	Felt 4, niveau 4 set fra ssv.
HOM2270 Digi F141	Felt 4, niveau 4 set fra nord.
HOM2270 Digi F142	Felt 4, niveau 4 set fra vest.

HOM2270 Digi F143	Nordlige del af felt 4, niveau 4 set fra øst.
HOM2270 Digi F144	Midterste del af felt 4, niveau 4 set fra øst.
HOM2270 Digi F145	Sydlig del af felt 4, niveau 4 set fra øst.
HOM2270 Digi F146	Midterste del af felt 4, niveau 4 set fra øst.
HOM2270 Digi F147	Oversigt. Felt 4, niveau 4 set fra syd.
HOM2270 Digi F148	Vidjeflet i felt 4 under fritlæggelse set fra nord.
HOM2270 Digi F149	Vidjeflet i felt 4 under fritlæggelse set fra nord.
HOM2270 Digi F150	Vidjeflet i felt 4 under fritlæggelse set fra nord.
HOM2270 Digi F151	Vidjeflet i felt 4 under fritlæggelse set fra øst.
HOM2270 Digi F152	Vidjeflet i felt 4 under fritlæggelse set fra øst.
HOM2270 Digi F153	Vidjeflet i felt 4 under fritlæggelse set fra øst.
HOM2270 Digi F154	Vidjeflet i felt 4 under fritlæggelse set fra nord.
HOM2270 Digi F155	Vidjeflet i felt 4 under fritlæggelse set fra øst. Detail.
HOM2270 Digi F156	Vidjeflet i felt 4 under fritlæggelse set fra øst. Detail.
HOM2270 Digi F157	Vidjeflet i felt 4 under fritlæggelse set fra øst. Detail.
HOM2270 Digi F158	Vidjeflet i felt 4 under fritlæggelse set fra øst. Detail.
HOM2270 Digi F159	Vidjeflet i felt 4 under fritlæggelse set fra øst. Detail.
HOM2270 Digi F160	Vidjeflet i felt 4 under fritlæggelse set fra øst. Detail.
HOM2270 Digi F161	Vidjeflet i felt 4 under fritlæggelse set fra øst. Detail.
HOM2270 Digi F162	Arbejdsfoto. Felt 4 set fra øst.
HOM2270 Digi F163	Arbejdsfoto. Felt 4 set fra øst.
HOM2270 Digi F164	Arbejdsfoto. Felt 4 set fra øst.
HOM2270 Digi F165	Felt 4, niveau 5, sydlige del set fra øst.
HOM2270 Digi F166	Felt 4, niveau 5, sydlige del set fra øst.
HOM2270 Digi F167	Felt 4, niveau 5, sydlige del set fra øst.
HOM2270 Digi F168	Felt 4, niveau 5, sydlige del set fra øst.
HOM2270 Digi F169	Afdækning med presenning, felt 4 set fra syd.
HOM2270 Digi F170	Vidjeflethegegn A120 set fra nord.
HOM2270 Digi F171	Vidjeflethegegn A120 set fra nord.
HOM2270 Digi F172	Vidjeflethegegn A120 set fra nord.
HOM2270 Digi F173	Nordlige del af A120 set fra oven.
HOM2270 Digi F174	Vidjeflet, detail.
HOM2270 Digi F175	Vidjeflet, detail.
HOM2270 Digi F176	Vidjeflet, detail.
HOM2270 Digi F177	Vidjeflet, detail.
HOM2270 Digi F178	Vidjeflet, detail.
HOM2270 Digi F179	Vidjeflet, detail.
HOM2270 Digi F180	Vidjeflethegegn A120 under fremgravning, set fra syd.

HOM2270 Digi F181	Vidjefletheegn A120 under fremgravning, set fra syd.
HOM2270 Digi F182	A120 detail.
HOM2270 Digi F183	A120 detail.
HOM2270 Digi F184	A120 detail.
HOM2270 Digi F185	A120 detail.
HOM2270 Digi F186	A120 detail.
HOM2270 Digi F187	A120 detail.
HOM2270 Digi F188	A120 detail.
HOM2270 Digi F189	A120 detail.
HOM2270 Digi F190	A120 detail.
HOM2270 Digi F191	A120 detail.
HOM2270 Digi F192	A120 detail.
HOM2270 Digi F193	A120 detail.
HOM2270 Digi F194	A120 detail.
HOM2270 Digi F195	Airfoto, pkt. 1-4 (målfoto i lod).
HOM2270 Digi F196	Airfoto, pkt. 1-4 (målfoto i lod).
HOM2270 Digi F197	Airfoto, pkt. 3-6 (målfoto i lod).
HOM2270 Digi F198	Airfoto, pkt. 3-6 (målfoto i lod).
HOM2270 Digi F199	Airfoto, pkt. 5-8 (målfoto i lod).
HOM2270 Digi F200	Airfoto, pkt. 5-8 (målfoto i lod).
HOM2270 Digi F201	Vidjeflet A120 under fremgravning, set fra syd.
HOM2270 Digi F202	Vidjeflet A120 under fremgravning, set fra syd.
HOM2270 Digi F203	Brandtomt 2 (brandlag A119 og sandlag A124) set fra øst.
HOM2270 Digi F204	Brandtomt 2 (brandlag A119 og sandlag A124) set fra øst.
HOM2270 Digi F205	Vidjefletheegn A120 under fremgravning, set fra øst.
HOM2270 Digi F206	Del af A120, detail set fra øst.
HOM2270 Digi F207	Vidjefletheegn A120 under fremgravning, set fra syd.
HOM2270 Digi F208	Vidjefletheegn A120 under fremgravning, set fra syd.
HOM2270 Digi F209	Sandlag A124 og stenrække A125 set fra øst.
HOM2270 Digi F210	Sandlag A124 og stenrække A125 set fra øst.
HOM2270 Digi F211	Arbejdsfoto, A120 under fremgravning, set fra vest.
HOM2270 Digi F212	Vidjefletheegn A120 set fra vest.
HOM2270 Digi F213	Vidjefletheegn A120 set fra vest.
HOM2270 Digi F214	Vidjefletheegn A120 set fra vest.
HOM2270 Digi F215	Vidjefletheegn A120 og del af profilvæg, set fra vest.
HOM2270 Digi F216	Vidjefletheegn A120 afdækket og set fra syd.
HOM2270 Digi F217	Vidjefletheegn A120 afdækket og set fra syd.
HOM2270 Digi F218	Vidjeflet A120, detail set fra vest.

HOM2270 Digi F219	Vidjeflet A120, detail set fra vest.
HOM2270 Digi F220	Kanten af nedgravning A60 set fra syd.
HOM2270 Digi F221	Kanten af nedgravning A60 set fra syd.
HOM2270 Digi F222	Brandtomt 2 i Felt 4s vestprofil.
HOM2270 Digi F223	Brandtomt 2 i Felt 4s vestprofil.
HOM2270 Digi F224	Nordlige del af Felt 4, niveau 6, set fra vest.
HOM2270 Digi F225	Nordlige del af Felt 4, niveau 6, set fra vest.
HOM2270 Digi F226	Nordlige del af Felt 4, niveau 6, set fra syd.
HOM2270 Digi F227	Nordlige del af Felt 4, niveau 6, set fra syd.
HOM2270 Digi F228	Nordlige del af Felt 4, niveau 6, set fra vest.
HOM2270 Digi F229	Nordlige del af Felt 4, niveau 6, set fra vest.
HOM2270 Digi F230	Nordlige del af Felt 4, niveau 6, set fra vest.
HOM2270 Digi F231	Nordlige del af Felt 4, niveau 6, set fra nord.
HOM2270 Digi F232	Nordlige del af Felt 4, niveau 6, set fra nord.
HOM2270 Digi F233	Arbejdsfoto (Michael Alrø Jensen i Felt 4).
HOM2270 Digi F234	Nordlige del af Felt 4, niveau 6, set fra syd.
HOM2270 Digi F235	Nordlige del af Felt 4, niveau 6, set fra syd.
HOM2270 Digi F236	Jordtransport med grabbil.
HOM2270 Digi F237	Jordtransport med grabbil.
HOM2270 Digi F238	Midterste del af Felt 4 i undergrunds niveau, set fra syd.
HOM2270 Digi F239	Midterste del af Felt 4 i undergrunds niveau, set fra syd.
HOM2270 Digi F240	A133 og A134, detail fra syd.
HOM2270 Digi F241	Østprofil, Felt 4, nordlige del.
HOM2270 Digi F242	Østprofil, Felt 4, nordlige del.
HOM2270 Digi F243	Østprofil, Felt 4, nordlige del.
HOM2270 Digi F244	Østprofil, Felt 4, nordlige del.
HOM2270 Digi F245	Østprofil, Felt 4, sydlige del.
HOM2270 Digi F246	Østprofil, Felt 4, sydlige del.
HOM2270 Digi F247	Østprofil, Felt 4, midterste del.
HOM2270 Digi F248	Østprofil, Felt 4, midterste del.
HOM2270 Digi F249	Vestprofil i snit gennem A148 og A158.
HOM2270 Digi F250	Vestprofil i snit gennem A148 og A158.
HOM2270 Digi F251	Østprofil, Felt 4, midterste del.
HOM2270 Digi F252	Østprofil, Felt 4, sydlige del.
HOM2270 Digi F253	Østprofil, Felt 4, nordlige del.
HOM2270 Digi F254	Oversigt, Felt 4 og Felt 5 fra vest.
HOM2270 Digi F255	Oversigt, feltudvidelse fra vest.
HOM2270 Digi F256	Oversigt, feltudvidelse fra vest.

HOM2270 Digi F257	Oversigt, Felt 4 og Felt 5 fra vest.
HOM2270 Digi F258	Våd østprofil i Felt 5.
HOM2270 Digi F259	Våd profil og flade, Felt 4 og Felt 5.
HOM2270 Digi F260	Våd flade i Felt 4.
HOM2270 Digi F261	Manglende sten i østprofilen, Felt 5.
HOM2270 Digi F262	Arbejdsfoto.
HOM2270 Digi F263	Røntgenfoto af mønt (X72).
HOM2270 Digi F264	Røntgenfoto af diverse jerngenstande.
HOM2270 Digi F265	Røntgenfoto af diverse jerngenstande.
HOM2270 Digi F266	Røntgenfoto af diverse jerngenstande.
HOM2270 Digi F267	Detailfoto af grøn glasperle (X71).
HOM2270 F268S	[S/H foto – negativnummer samt beskrivelse tilføjes når muligt]
HOM2270 F269S	[S/H foto – negativnummer samt beskrivelse tilføjes når muligt]
HOM2270 F270S	[S/H foto – negativnummer samt beskrivelse tilføjes når muligt]
HOM2270 F271S	[S/H foto – negativnummer samt beskrivelse tilføjes når muligt]
HOM2270 F272S	[S/H foto – negativnummer samt beskrivelse tilføjes når muligt]
HOM2270 F273S	[S/H foto – negativnummer samt beskrivelse tilføjes når muligt]
HOM2270 F274S	[S/H foto – negativnummer samt beskrivelse tilføjes når muligt]
HOM2270 F275S	[S/H foto – negativnummer samt beskrivelse tilføjes når muligt]
HOM2270 F276S	[S/H foto – negativnummer samt beskrivelse tilføjes når muligt]
HOM2270 F277S	[S/H foto – negativnummer samt beskrivelse tilføjes når muligt]
HOM2270 F278S	[S/H foto – negativnummer samt beskrivelse tilføjes når muligt]
HOM2270 F279S	[S/H foto – negativnummer samt beskrivelse tilføjes når muligt]