

Arkæologisk forundersøgelse

# Rapport

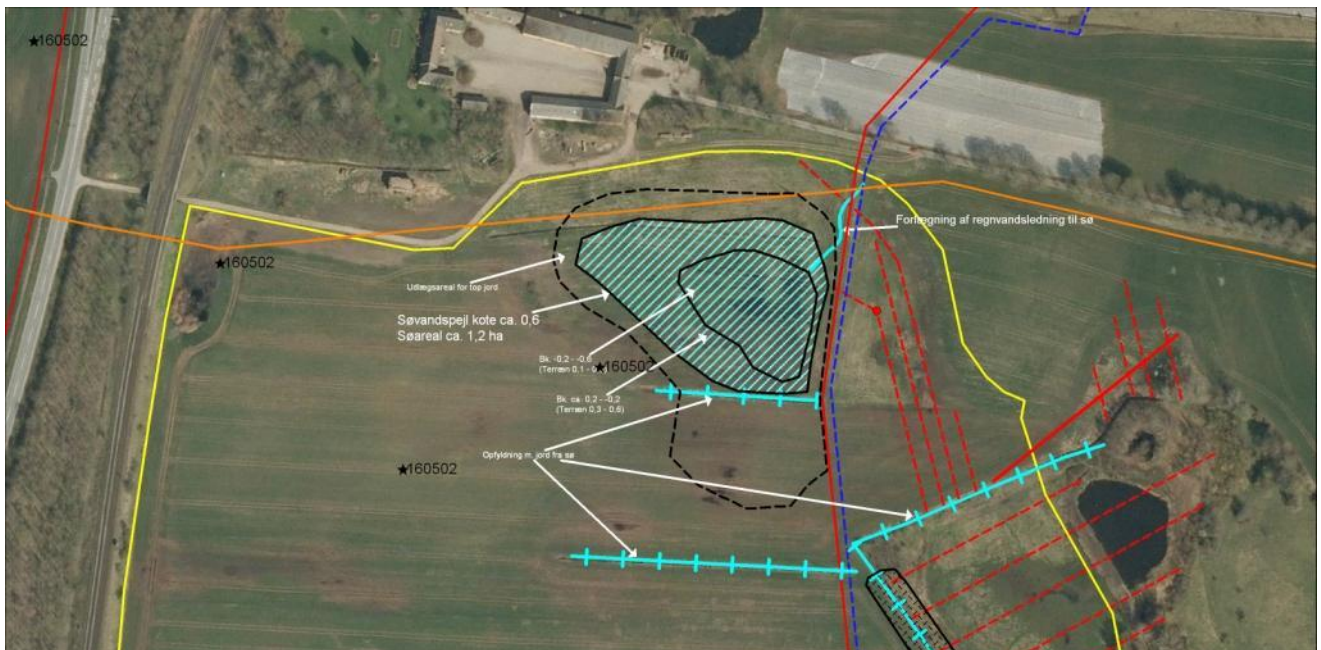


## HOM2750, sø Hanstedholm

Tidl. Skanderborg Amt, Voer Herred, Hansted Sogn, Hansted Hgd. Ejerlav, matrikelnr.: 1a

Sted-SBnr.: 160502-141

KUAS: 2011-7.24.02/HOM-0007



Ved en arkæologisk forundersøgelse udført i dagene 15. og 16. november 2012 og hvor der blev udlagt 7 søgegrøfter fandtes kun naturlige aflejringer uden mange spor af menneskelig tilstedeværelse. Et neolitisk flækkeseگل fandtes i den østligste søgegrøft, indlejret i brun marin-brak tørv i kote minus 0,10 m DVR90. I den vestligste søgegrøft fandtes en nyere tids hestesko i samme kote som flintsegllet. Også dette lå i brun, marint-brak tørv med relativt uomsat materiale i form af primært tagrør/siv. I de dybeste områder ramtes netop et skalførende lag primært af mørkegrøn gyttje. Skalsammensætningen var cardium, primært små, sandmuslinger og enkelte blåmuslinger. Det anslås, at dette lag har en cirka alder på 1000 år, idet sandmuslinger først er i Danmark fra dette tidspunkt.

20. nov. 2012

Anne Mette Kristiansen

<b>UNDERSØGELSENS FORHISTORIE</b>	<b>3</b>
<b>ADMINISTRATIVE DATA</b>	<b>3</b>
<b>TOPOGRAFI</b>	<b>3</b>
<b>UDGRAVNINGSMETODE OG MÅLESYSTEM</b>	<b>4</b>
<b>UNDERSØGELSENS RESULTATER</b>	<b>5</b>
<b>FREMTIDIGT ARBEJDE PÅ STEDET</b>	<b>8</b>
<b>FUNDBESKRIVELSE</b>	<b>9</b>

## Undersøgelsens forhistorie

I forbindelse med afslutningen af vådområdeprojektet i Bygholm og Hansted Enge skulle der etableres en 1 ha stor sø i området på sydøstsiden af Hanstedgård. Området ligger inden for det fossile fjordbassins afgrænsning, i en afkrog af fjorden, som dog har haft et snævert sund gående igennem kun 200 meter vest herfor. Horsens Museum har ønsket at foretage forundersøgelse på stedet idet vi ikke kender til aflejringsforholdene på stedet og der derfor både kan være tale om et område med grunds vand og dermed risiko for udsmidt, eller lidt mere dybt vand med mulighed for at finde rester af fiskegærder m.v. fra forhistorisk tid. Skibsvrag kunne være en anden fundtype, som kunne findes på stedet. Også nærheden til den i Valdemars jordebog nævnte Hanstedgård kunne betyde, at der kunne være fund relateret til gårdens ældre brugperiode fra middelalderen at finde. Der er i umiddelbar nærhed af det sted hvor søen skal ligge tidligere registreret et fund fra Holger Sørensens samling, som består af en menneskeknogle og en kanonkugle af sten.

## Administrative data

Forundersøgelsen blev udført i dagene fra 15.- 16. november 2012 af arkæolog Anne Mette Kristiansen.

Bygherre: Horsens Kommune, Teknik og Miljø. Kontaktperson: Tony Bygballe. Orbicon A/S er rådgiver. Kontaktperson her har været Hans Mark, som imidlertid på gravetidspunktet var sygemeldt for en længere periode.

Maskine: gravemaskine og fører indhyret af bygherre Frisch, Hammel. Maskinfører Aksel.

Sagens agter, dokumentation, korrespondancer og fund befinder sig på Horsens Museum under journalnummeret HOM2750. Sø Hanstedholm. Kulturstyrelsen 2012-7.24.02/HOM-0007

## Topografi

Området ligger inden for det fossile fjordbassins afgrænsning, i en afkrog af fjorden, som dog har haft et snævert sund gående igennem ø-v kun 200 meter vest herfor. Området ligger nær fast land til både nordlig og østlig side.



## Udgravningsmetode og målesystem

Forundersøgelsen er foretaget af arkæolog Anne Mette Kristiansen.

Der blev i alt trukket 8 n-s orienterede grøfter med en indbyrdes afstand på ca. 15 m. Grøfterne er nummererede fra øst mod vest 1-8. Søgegrøfterne blev gravet med en gravemaskine med en to meter bred skovl. Der fremkom ikke strukturer under forundersøgelsen, som skulle indmåles som anlæg og derfor er der heller ikke snittet sådanne. Der er gravet til søens bundkote, i den dybeste del til -0.6 m DVR90, i den laveste del -0,2 m DVR90. Højderne målt løbende under gravearbejdet.

Der registreredes et enkelt fund X200, som hjemtoges. Et andet fund, en nyere tids hestesko (arbejdshest) hjemtoges ikke.

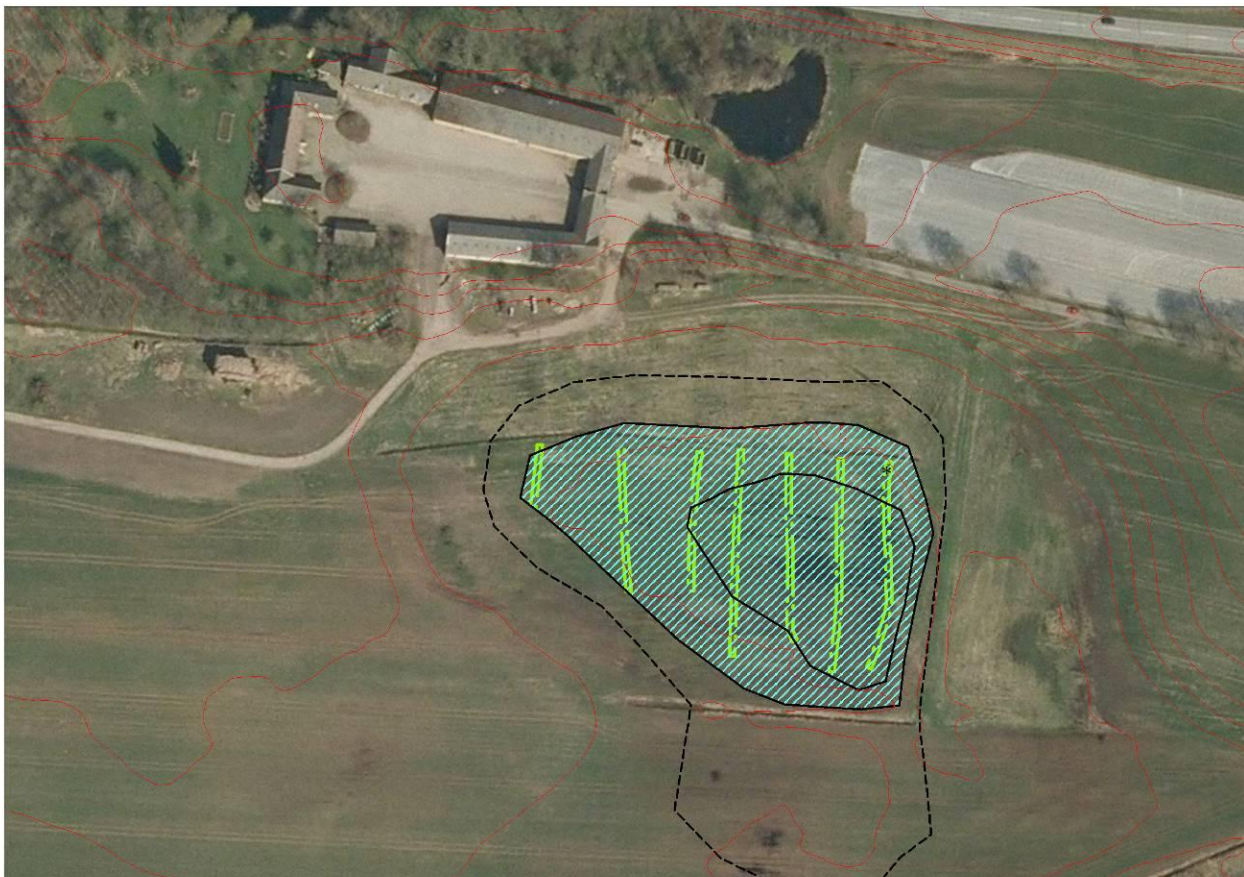
Foto. Der er taget fotos af mere oversigtsmæssig karakter, samt af nogle af grøfternes udseende. Lagfølgen i de naturligt dannede lag fotograferedes i grøft 4, men er ikke opmålt. Der haves bundkoter i alle grøfter.

Opmåling. Samtlige søgegrøfter er indmålt med højpræcisions-GPS, Trimble R8, i System 34 idet den øvrige del af HOM2750 er påbegyndt opmålt i denne projektion. Opmålingerne er ved optimale forhold foretaget med en tolerance på 0,02 m (horisontalt) og 0,035 m (vertikalt). Under dårlige opmålingsforhold kan der være målt op med en tolerance på 0,025 m (horisontalt) og 0,04 m (vertikalt).

Opmålingsdata er genereret i MapInfo-dataformat (.dat, .id, .map, .tab) og alle data er bearbejdet i MapInfo 11.04.

I felttabellen ligger alle feltgrænser. I kotetabellen ligger en kote for hvert opmålt punkt i anlægstabellen (opmålt i geoiden DVR90).

Lister og beskrivelser fra udgravninger er registreret i MUD, Museernes Udgravningsdata. Fundnumre X200.



## Undersøgelsens resultater

Da der ikke er gjort fund af andre genstande end flækkeseget og da der intetsteds observeredes menneskeskabte strukturer eller kulturlag foretages der ikke yderligere.





Øverst i lagfølgen (og under græstørven og måske 5-10 cm pløjelag ses en rødbrun-brun grov sivtørv, som var relativt dårligt omdannet. Ca. 30-40 cm tykt. Herunder ses et relativt mørkt mørkebrunt – sort lag af formentlig sammenbrændt tørv, helt omdannet. Herunder igen ses et gulorange-stærkt rødligt stinkende lag af meget uomdannet sivtørv med et stort indhold af metan-gas. Herunder en mørkebrun sivtørv, ca. 15 cm tykt. Ret dårligt omdannet. Nederst ramtes et regulært skalførende gyttjelag, farven stærkt mørkegrøn til grønbrun. Skallerne var primært cardium, men også sandmuslinger fandtes. Enkelte blåmuslinger. Ikke humant indslag nogetsteds. Overalt i tørvelagene sås bevarede sivblade. Også i det nederste gyttjelag.



Flintsegl Tragtbeagerkultur. Set fra rygsiden.



Flintsegl fra bondestenalderen – tragtbeagerkultur. Set fra slagbulesiden.

## Fremtidigt arbejde på stedet

Området er frigivet til entreprenøren, med besked på at kontakte os, såfremt de støder på træ, lag med flint eller organiske materiale såsom knogler m.v.



## Fundbeskrivelse

Kampagne: 14-11-2012

**X200**

Et flækkesejl af lysegrå danien-flint. Måler 10,5 x max. 3,4 cm. På flækkens rygside ses i venstre side en retouche anbragt så redskabet har kunnet skæftes uden at beskadige skaftet. På stykkets slagbuleside i modsatte side ses en 8,5 cm lang og op til 0,5 cm høj retouche, som har medvirket til at danne en meget stærk æg på seglet. Stykket er ikke vandrullet. Skæftningsretouchen ses også i stykkets distalende, som er lige afretoucheret. I stykkets proximalende er der formet en form for skafttunge v.hj.a. retouche. Stykket fremkom i mørkebrun, fugtig storflækkende tørv i en dybde af cirka 45 cm under muldtop i kote ca. -0.10 dvr.90. Søgegrøft 1.